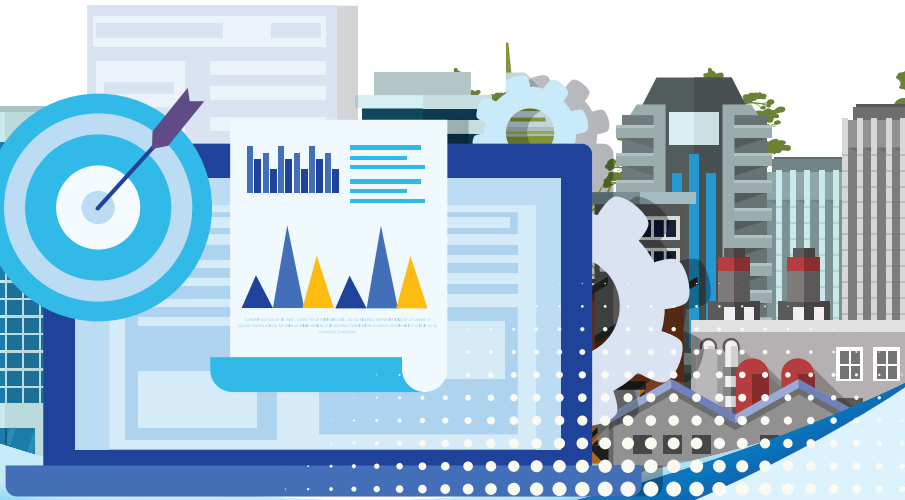




มาตรฐานความรับผิดชอบต่อสังคม ของผู้ประกอบการ (CSR-DIW)



โครงการส่งเสริมโรงงานอุตสาหกรรมให้มีความรับผิดชอบต่อสังคม
และชุมชนอย่างยั่งยืน (CSR Beginner and CSR-DIW) ปีงบประมาณ 2563
(ภายใต้ค่าใช้จ่ายในการพัฒนาเมืองอุตสาหกรรมเชิงนิเวศ)



มาตรฐานความรับผิดชอบต่อสังคมของผู้ประกอบการ

(Standard of Corporate Social Responsibility,
Department of Industrial Works: CSR-DIW)



มาตรฐานความรับผิดชอบต่อสังคมของผู้ประกอบการ: CSR-DIW

(Standard of Corporate Social Responsibility, Department of Industrial Works: CSR-DIW)

โครงการส่งเสริมโรงงานอุตสาหกรรมให้มีความรับผิดชอบต่อสังคมและชุมชนอย่างยั่งยืน

(CSR Beginner and CSR-DIW) ประจำปีงบประมาณ พ.ศ. 2563

(ภายใต้ค่าใช้จ่ายในการพัฒนาและยกระดับเมืองอุตสาหกรรมเชิงนิเวศ)

เจ้าของลิขสิทธิ์:

กรมโรงงานอุตสาหกรรมกระทรวงอุตสาหกรรม

75/6 ถนนพระรามที่ 6 แขวงทุ่งพญาไทเขตราชเทวีกรุงเทพฯ 10400

ISBN 978-616-265-202-8

พิมพ์เมื่อ:

| | |
|--|------------------|
| ครั้งที่ 1 (ฉบับปรับปรุงปี พ.ศ. 2556) : กุมภาพันธ์ พ.ศ. 2556 | จำนวน 2,000 เล่ม |
| ครั้งที่ 2 (ฉบับปรับปรุงปี พ.ศ. 2556) : มกราคม พ.ศ. 2557 | จำนวน 1,000 เล่ม |
| ครั้งที่ 3 (ฉบับปรับปรุงปี พ.ศ. 2556) : มกราคม พ.ศ. 2558 | จำนวน 1,000 เล่ม |
| ครั้งที่ 4 (ฉบับปรับปรุงปี พ.ศ. 2556) : ธันวาคม พ.ศ. 2558 | จำนวน 500 เล่ม |
| ครั้งที่ 5 (ฉบับปรับปรุงปี พ.ศ. 2556) : มกราคม พ.ศ. 2560 | จำนวน 300 เล่ม |
| ครั้งที่ 6 (ฉบับปรับปรุงปี พ.ศ. 2556) : มกราคม พ.ศ. 2561 | จำนวน 300 เล่ม |
| ครั้งที่ 7 (ฉบับปรับปรุงปี พ.ศ. 2556) : เมษายน พ.ศ. 2562 | จำนวน 300 เล่ม |
| ครั้งที่ 8 (ฉบับปรับปรุงปี พ.ศ. 2563) : พฤษภาคม พ.ศ. 2563 | จำนวน 300 เล่ม |

จัดทำโดย

บริษัท ยูไนเต็ด แอนนาลิสต์ แอนด์ เอ็นจิเนียริง คอนซัลแตนท์ จำกัด

เลขที่ 81 ซอยอุดมสุข 41 ถนนสุขุมวิทแขวงบางจากเขตพระโขนงกรุงเทพฯ 10260

โทรศัพท์ 02-7632828 โทรสาร 02-7632819

แยกสีและพิมพ์ที่

บริษัท พญาพรินต์ติ้งแอนด์พับลิชชิง จำกัด

3271 หมู่ 3 ตำบลสำโรงเหนือ อำเภอเมืองสมุทรปราการ จังหวัดสมุทรปราการ 10270

โทรศัพท์ 0-2045-8977 โทรสาร 0-2045-8977



ประกาศ กรมโรงงานอุตสาหกรรม

เรื่อง มาตรฐานความรับผิดชอบต่อสังคมของผู้ประกอบการ (CSR-DIW) พ.ศ. ๒๕๖๓

ด้วยรัฐธรรมนูญแห่งราชอาณาจักรไทย มาตรา ๖๕ กำหนดให้รัฐพึงให้มียุทธศาสตร์ชาติ เป็นเป้าหมายการพัฒนาประเทศอย่างยั่งยืนตามหลักธรรมาภิบาล เพื่อใช้เป็นกรอบในการจัดทำแผนต่างๆ ให้สอดคล้องและบูรณาการเพื่อให้เกิดเป็นพลังผลักดันร่วมกันไปสู่เป้าหมาย โดยให้เป็นไปตามที่กำหนดในกฎหมายว่าด้วยการจัดทำยุทธศาสตร์ชาติ ที่กำหนดให้มีคณะกรรมการยุทธศาสตร์ชาติเพื่อรับผิดชอบในการจัดทำร่างยุทธศาสตร์ชาติ กำหนดวิธีการการมีส่วนร่วมของประชาชนในการจัดทำร่างยุทธศาสตร์ชาติ การติดตามการตรวจสอบและการประเมินผล รวมทั้งกำหนดมาตรการส่งเสริมและสนับสนุนให้ประชาชนทุกภาคส่วนดำเนินการให้สอดคล้องกับยุทธศาสตร์ชาติ ซึ่งต่อมาคณะกรรมการยุทธศาสตร์ชาติได้กำหนดยุทธศาสตร์ชาติ ๒๐ ปี (พ.ศ. ๒๕๖๑ - ๒๕๘๐) ที่ทุกภาคส่วนจะต้องนำไปสู่การปฏิบัติเพื่อให้ประเทศไทยบรรลุวิสัยทัศน์ “ประเทศไทยมีความมั่นคง มั่งคั่ง ยั่งยืน เป็นประเทศที่พัฒนาแล้ว ด้วยการพัฒนาตามหลักปรัชญาเศรษฐกิจพอเพียง” โดยการพัฒนาเมืองอุตสาหกรรมเชิงนิเวศ (Eco Industrial Town : EIT) ถูกกำหนดอยู่ในประเด็นยุทธศาสตร์ด้านที่ ๕ ด้านการสร้างการเติบโตบนคุณภาพชีวิตที่เป็นมิตรต่อสิ่งแวดล้อมที่เน้นการพัฒนา “เมืองน่าอยู่ ชุมชนมั่นคง เกษตรยั่งยืน อุตสาหกรรมเชิงนิเวศ” นำไปสู่การปรับโครงสร้างภาคอุตสาหกรรม โดยส่งเสริมและพัฒนาเมืองอุตสาหกรรมเชิงนิเวศเพื่อรองรับการลงทุนด้านอุตสาหกรรม ที่ขับเคลื่อนเศรษฐกิจด้วยนวัตกรรมโดยการใช้เทคโนโลยีการผลิตที่ลดผลกระทบต่อสิ่งแวดล้อม และส่งเสริมด้านความปลอดภัยในโรงงานอุตสาหกรรม ทำให้ภาคอุตสาหกรรมสามารถอยู่ร่วมกับชุมชนและสังคมได้อย่างยั่งยืน

กรมโรงงานอุตสาหกรรม กระทรวงอุตสาหกรรม ในฐานะหน่วยงานหลักที่รับผิดชอบการพัฒนาเมืองอุตสาหกรรมเชิงนิเวศ ซึ่งมีภารกิจในการส่งเสริมและพัฒนาภาคอุตสาหกรรมนำไปสู่ความเป็นองค์กรที่มีความรับผิดชอบต่อสังคม ดูแลรักษาสิ่งแวดล้อมและชุมชนที่อยู่อาศัยบริเวณโดยรอบให้เติบโตไปด้วยกันภายใต้สภาวะแวดล้อมและคุณภาพชีวิตที่ดี จึงได้กำหนดให้มีกิจกรรมส่งเสริมให้ภาคอุตสาหกรรมได้มีการแสดงความรับผิดชอบต่อสังคมตามยุทธศาสตร์ชาติ ด้านการสร้างการเติบโตบนคุณภาพชีวิตที่เป็นมิตรต่อสิ่งแวดล้อม โดยกำหนดมาตรฐานความรับผิดชอบต่อสังคมของผู้ประกอบการ (Corporate Social Responsibility, Department of Industrial Works : CSR-DIW) เพื่อให้การประกอบกิจการภาคอุตสาหกรรมเกิดความไว้วางใจจากภาคประชาชน นำไปสู่การบรรลุเป้าหมายการพัฒนาที่ยั่งยืนในทุกมิติ ทั้งด้านสังคม เศรษฐกิจ สิ่งแวดล้อม ธรรมาภิบาล สามารถอยู่ร่วมกันได้อย่างปกติสุข นำพาประเทศให้มีการพัฒนาและเติบโตอย่างสมดุล และทำให้ผู้ประกอบการอุตสาหกรรมมีแนวทางในการดำเนินงานด้านความรับผิดชอบต่อสังคมและมีความมาตรฐานในการดำเนินงานเป็นไปในทิศทางเดียวกัน จึงออกประกาศไว้ดังนี้

ข้อ ๑ ประกาศนี้เรียกว่า “ประกาศกรมโรงงานอุตสาหกรรม เรื่อง มาตรฐานความรับผิดชอบต่อสังคมของผู้ประกอบการ (CSR-DIW) พ.ศ. ๒๕๖๓

ข้อ ๒ ให้ยกเลิกประกาศกรมโรงงานอุตสาหกรรม เรื่อง มาตรฐานความรับผิดชอบต่อสังคมของผู้ประกอบการอุตสาหกรรมต่อสังคม ลงวันที่ ๓๐ มกราคม พ.ศ. ๒๕๕๗

ข้อ ๓ ให้ผู้ประกอบการอุตสาหกรรมนำแนวทางในการดำเนินงานด้านความรับผิดชอบต่อสังคมตามมาตรฐานความรับผิดชอบต่อสังคมของผู้ประกอบการ (CSR-DIW) ดังรายละเอียดแนบท้ายประกาศนี้ ไปปฏิบัติ เพื่อให้มีการดำเนินงานด้านความรับผิดชอบต่อสังคมและพัฒนาตนเองสู่ความยั่งยืน

ประกาศ ณ วันที่ ๒ มิถุนายน พ.ศ. ๒๕๖๓



(นายประกอบ วิวิธจินดา)
อธิบดีกรมโรงงานอุตสาหกรรม



บทนำ

โลกในยุคปัจจุบันมีการพัฒนาในด้านต่างๆ อย่างต่อเนื่องโดยเฉพาะการพัฒนาของภาคเศรษฐกิจอุตสาหกรรม ซึ่งมีการขยายกำลังการผลิตและมีการเติบโตอย่างรวดเร็วก่อให้เกิดปัญหาต่างๆ โดยเฉพาะอย่างยิ่งปัญหามลพิษทางด้านสิ่งแวดล้อมที่เกิดขึ้นจากการประกอบกิจการอุตสาหกรรม ส่งผลกระทบต่อชุมชนโดยรอบ ทำให้ภาพลักษณ์ของภาคอุตสาหกรรมเป็นไปในทางลบ โดยในอดีตผู้ประกอบการส่วนใหญ่มักคำนึงถึงผลกำไรที่จะได้รับในรูปแบบของตัวเงิน ซึ่งอาจต้องทำทุกวิถีทางเพื่อให้การลงทุนนั้นได้รับผลตอบแทนที่คุ้มค่า ไม่ว่าจะเป็นไปในแนวทางที่ถูกต้องตามหลักกฎหมาย จรรยาบรรณที่ควรปฏิบัติหรือในวิถีทางที่ไม่คำนึงถึงสิ่งใด ไม่ว่าจะละเมิดกฎหมายหรือผิดจรรยาบรรณเพียงเพื่อให้ได้มาซึ่งผลตอบแทนที่คุ้มค่าซึ่งจากการกระทำในอดีตได้ส่งผลให้เห็นถึงผลกระทบที่เกิดขึ้นจากการละเมิดหรือเบียดเบียนทรัพยากรธรรมชาติหรือสังคมทั้งทางตรงและทางอ้อม ไม่ว่าจะเป็นทรัพยากรธรรมชาติที่กำลังจะหมดไป ภัยธรรมชาติที่เกิดขึ้น หรือแม้กระทั่งการลุกขึ้นมาต่อต้านโรงงานจากประชาชน โดยเป็นการปลุกปั่นกระแสต่อต้านผู้ประกอบการ ที่จะนำพาความเจริญและเศรษฐกิจที่ดีเข้าสู่ชุมชนหรือประเทศ โดยไม่สนใจว่าผู้ประกอบการรายนั้นจะเป็นผู้ประกอบการที่ดีหรือไม่ดีก็ตาม

ด้วยเหตุนี้ สังคมโลกจึงเล็งเห็นความสำคัญในการส่งเสริมให้ภาคอุตสาหกรรมมีการประกอบกิจการที่เป็นมิตรกับสิ่งแวดล้อมและมีความรับผิดชอบต่อสังคม พร้อมไปกับการกำกับดูแลองค์กรที่ดี เพื่อเสริมสร้างภาพลักษณ์ที่ดีให้กับองค์กร ได้รับการยอมรับและความไว้วางใจจากชุมชนสังคมและกลุ่มลูกค้า เพื่อเกิดการพัฒนาและอยู่ร่วมกันอย่างมีความสุขและยั่งยืน อีกทั้งยังเป็นการเตรียมความพร้อมให้กับภาคอุตสาหกรรมในการเข้าสู่มาตรฐานสากลว่าด้วยความรับผิดชอบต่อสังคมอย่างเป็นระบบ ISO 26000: Social Responsibility เพื่อให้ภาคอุตสาหกรรม สามารถรักษาเสถียรภาพทางเศรษฐกิจและสร้างระบบการแข่งขันเสรีที่เป็นธรรม มีความเชื่อมโยงกับเครือข่ายด้านการผลิตสินค้าและบริการ บนฐานปัญญาวัฒนธรรมความคิดสร้างสรรค์ และเป็นมิตรกับสิ่งแวดล้อมสามารถแข่งขันกับคู่แข่งในตลาดการค้าโลกได้

กรมโรงงานอุตสาหกรรม กระทรวงอุตสาหกรรม เป็นหน่วยงานที่มีภารกิจหลักในการกำกับดูแลการประกอบกิจการอุตสาหกรรมให้ปฏิบัติตามกฎหมายที่ต้องคำนึงถึงสิ่งแวดล้อมและความปลอดภัยอีกภารกิจที่สำคัญ คือ การส่งเสริมสนับสนุนผู้ประกอบการให้ประกอบกิจการด้วยความสำนึกรับผิดชอบต่อสังคมโดยคำนึงถึงคุณภาพชีวิตของพนักงาน ชุมชน และทรัพยากร ที่จะต้องพัฒนาและเติบโตไปพร้อมกับธุรกิจ กรมโรงงานอุตสาหกรรม จึงได้พัฒนามาตรฐานความรับผิดชอบต่อสังคมของผู้ประกอบการ (CSR-DIW) ขึ้น โดยได้ปรับปรุงและพัฒนาจากมาตรฐานสากล ISO 26000 เพื่อให้สอดคล้องกับการดำเนินงานและขีดความสามารถของผู้ประกอบการไทย ทั้งนี้ได้ดำเนินงานมาแล้วตั้งแต่ปี 2551 จนถึง



ปัจจุบัน ซึ่งได้รับความสนใจตอบรับเข้าร่วมโครงการจากผู้ประกอบการทั่วประเทศผ่านการอบรมและปฏิบัติ
ใน 7 หัวข้อหลักของมาตรฐาน CSR-DIW ซึ่งประกอบด้วย

1. การกำกับดูแลองค์กร (Organizational governance)
2. สิทธิมนุษยชน (Human rights)
3. การปฏิบัติด้านแรงงาน (Labour practices)
4. สิ่งแวดล้อม (The environment)
5. การดำเนินงานอย่างเป็นธรรม (Fair operating practices)
6. ประเด็นด้านผู้บริโภค (Consumer issues)
7. การมีส่วนร่วมและการพัฒนาชุมชน (Community involvement and development)

ทั้งนี้เพื่อส่งเสริมให้ผู้ประกอบการอุตสาหกรรมที่ยังไม่เคยเข้าร่วมโครงการและผู้ประกอบการที่
ต้องการพัฒนาตนเองขึ้นไปอีกระดับ เข้ามาเป็นส่วนหนึ่งของผู้ประกอบการที่ใส่ใจสังคมและสิ่งแวดล้อม
พร้อมไปกับการพัฒนาธุรกิจให้ยั่งยืนผ่านการทำตาม “มาตรฐานความรับผิดชอบต่อสังคมของผู้ประกอบการ
(CSR-DIW)”



สารบัญ

หน้า

| | | |
|----|--|------|
| 1. | ขอบเขต | 1 - |
| 2. | คำศัพท์และคำนิยาม..... | 4 - |
| 3. | หลักการความรับผิดชอบต่อสังคม..... | 7 - |
| 4. | การยอมรับความรับผิดชอบต่อสังคมและการดำเนินงานกับผู้มีส่วนได้เสีย..... | 10 - |
| 5. | หัวข้อหลักของมาตรฐานความรับผิดชอบต่อสังคมของผู้ประกอบการ (CSR-DIW) | 14- |
| 6. | เกณฑ์การปฏิบัติ | 41 - |
| 7. | ภาคผนวก | 46 - |



มาตรฐานความรับผิดชอบต่อสังคมของผู้ประกอบการ
(Standard of Corporate Social Responsibility,
Department of Industrial Works: CSR-DIW)



1 ขอบเขต

มาตรฐานความรับผิดชอบต่อสังคมของผู้ประกอบการ : CSR-DIW

มาตรฐานความรับผิดชอบต่อสังคมของผู้ประกอบการฉบับนี้ เป็นแนวทาง
สำหรับผู้ประกอบการอุตสาหกรรมทุกขนาดและทุกพื้นที่ครอบคลุม

- แนวคิด คำศัพท์และคำนิยามที่เกี่ยวข้องกับความรับผิดชอบต่อสังคม
- หลักการที่เกี่ยวข้องกับความรับผิดชอบต่อสังคม
- หัวข้อหลักและประเด็นที่เกี่ยวข้องกับความรับผิดชอบต่อสังคม
- การบูรณาการ การประยุกต์ใช้และการส่งเสริมความรับผิดชอบต่อสังคมทั่วทั้งองค์กรและขอบเขตอิทธิพล
- การชี้แจงและการทำงานร่วมกับผู้มีส่วนได้เสีย
- การสื่อสาร ความมุ่งมั่นและสมรรถนะของผู้ประกอบการอุตสาหกรรมที่เกี่ยวข้องกับประเด็นความรับผิดชอบต่อสังคม

มาตรฐานนี้มีวัตถุประสงค์ เพื่อส่งเสริมความรู้ ความเข้าใจในเรื่องความรับผิดชอบต่อสังคม และอธิบายความสัมพันธ์ระหว่างหลักการด้านความรับผิดชอบต่อสังคม กับนโยบายและการดำเนินกิจกรรมของผู้ประกอบการอุตสาหกรรม ซึ่งสามารถนำมาประยุกต์ให้สอดคล้องกับการประกอบอุตสาหกรรม ตามความเหมาะสมและขีดความสามารถของผู้ประกอบการ ในการมุ่งสู่การพัฒนาอย่างยั่งยืน โดยกำหนดเป็นแนวทางให้ผู้ประกอบการอุตสาหกรรมขนาดกลางและขนาดย่อม และผู้ประกอบการอุตสาหกรรมขนาดใหญ่ ปฏิบัติตามข้อกำหนดมาตรฐานความรับผิดชอบต่อสังคมของผู้ประกอบการ (CSR-DIW) สำหรับ

- **ผู้ประกอบการอุตสาหกรรมขนาดกลางและขนาดย่อม (SMEs)** ต้องปฏิบัติตามครบถ้วนทุกหัวข้อหลักและประเด็นตามที่กำหนดไว้ในมาตรฐานความรับผิดชอบต่อสังคมของผู้ประกอบการ สำหรับผู้ประกอบการอุตสาหกรรมขนาดกลางและขนาดย่อม
- **ผู้ประกอบการอุตสาหกรรมขนาดใหญ่** ต้องปฏิบัติตามครบถ้วนทุกหัวข้อหลักและประเด็นตามที่กำหนดไว้ในมาตรฐานความรับผิดชอบต่อสังคมของผู้ประกอบการ สำหรับผู้ประกอบการอุตสาหกรรมขนาดใหญ่ ทั้งนี้ ผู้ประกอบการอุตสาหกรรมขนาดกลางและขนาดย่อมสามารถประยุกต์ใช้ได้

แนวทางดำเนินงานความรับผิดชอบต่อสังคม สำหรับผู้ประกอบการอุตสาหกรรมทุกขนาดและทุกพื้นที่ เป็นแนวทางการปฏิบัติเพื่อแสดงถึงการดำเนินงานด้วยความรับผิดชอบต่อสังคม ยกเว้นข้อที่มีสัญลักษณ์กำกับ กล่าวคือ

- **ข้อที่ไม่มีสัญลักษณ์** หมายถึง ประเด็นที่ผู้ประกอบการอุตสาหกรรมทุกขนาดต้องปฏิบัติอย่างครบถ้วน
- **ข้อที่มี *** หมายถึง ประเด็นที่ผู้ประกอบการอุตสาหกรรมขนาดใหญ่ ต้องปฏิบัติเพิ่มขึ้นจากข้อที่ไม่มีสัญลักษณ์ และผู้ประกอบการอุตสาหกรรมขนาดกลางและขนาดย่อม สามารถนำไปประยุกต์ใช้เพิ่มเติมตามศักยภาพขององค์กร
- **ข้อที่มี **** หมายถึง ประเด็นพิเศษที่ผู้ประกอบการอุตสาหกรรมทุกขนาดสามารถนำไปประยุกต์ใช้เพิ่มเติมตามศักยภาพองค์กร

หมายเหตุ ตารางแสดงความสัมพันธ์ระหว่างหัวข้อหลัก/ประเด็นที่ต้องปฏิบัติกับขนาดอุตสาหกรรม อยู่ในภาคผนวกท้ายเล่มคู่มือนี้

2 คำศัพท์และคำนิยาม

มาตรฐานความรับผิดชอบต่อสังคมของผู้ประกอบการ : CSR-DIW

ความหมายของคำที่ใช้ในเกณฑ์มาตรฐานฉบับนี้ มีดังต่อไปนี้

2.1 กลุ่มผู้ที่ต้องได้รับการดูแลเป็นพิเศษ (Vulnerable group)

กลุ่มคนที่ถูกเลือกปฏิบัติหรือถูกกีดกันทั้งในด้านสังคม เศรษฐกิจ วัฒนธรรม การเมือง หรือการสาธารณสุข และเป็นเหตุให้ไม่สามารถเข้าถึง หรือบรรลุถึงสิทธิประโยชน์ต่างๆ หรือโอกาส ในความเท่าเทียมกันในด้านสังคม (ได้แก่ สตรี ผู้พิการ ผู้สูงอายุ เด็ก ขนพื้นเมือง ผู้อพยพ แรงงานอพยพ และครอบครัว และกลุ่มที่ต้องได้รับการดูแลเป็นพิเศษอื่นๆ)

2.2 การดำเนินงานกับผู้มีส่วนได้เสีย (Stakeholder engagement)

กิจกรรมที่สร้างโอกาสสำหรับการสานเสวนาระหว่างผู้ประกอบการอุตสาหกรรม และผู้มีส่วนได้เสียกลุ่มหนึ่งหรือหลายกลุ่ม เพื่อวัตถุประสงค์ในการให้ข้อมูลพื้นฐานสำหรับการตัดสินใจของผู้ประกอบการอุตสาหกรรม

2.3 การสานเสวนาทางสังคม (Social dialogue)

การเจรจา การปรึกษาหารือ หรือการแลกเปลี่ยนข้อมูลทุกรูปแบบระหว่างผู้ประกอบการอุตสาหกรรมกับผู้มีส่วนได้เสีย เพื่อให้เกิดการยอมรับและเป็นพื้นฐานสำหรับกิจกรรมที่จะมีการดำเนินงานร่วมกัน

2.4 ขอบเขตอิทธิพล (Sphere of influence)

ขอบเขตที่เกี่ยวข้องกับสัญญา เศรษฐกิจ หรือความสัมพันธ์อื่นๆ ขององค์กร ซึ่งสามารถส่งผลกระทบต่อ การตัดสินใจ หรือการดำเนินงานกับบุคคลหรือองค์กรอื่น

2.5 ความรับผิดชอบต่อสังคม (Social responsibility)

ความรับผิดชอบของผู้ประกอบการอุตสาหกรรม ต่อผลกระทบที่เกิดขึ้นต่อสังคมและสิ่งแวดล้อมอันเนื่องมาจากการตัดสินใจและการดำเนินกิจกรรมขององค์กร ด้วยความโปร่งใสและมีจริยธรรม โดย

- สอดคล้องกับการพัฒนาที่ยั่งยืน ซึ่งรวมถึงสุขภาพและสวัสดิการของสังคม
- สอดคล้องกับความคาดหวังของผู้มีส่วนได้เสีย
- สอดคล้องตามกฎหมาย และข้อกำหนดอื่นๆ ที่เกี่ยวข้อง
- สามารถนำมาบูรณาการทั่วทั้งองค์กรได้

2.6 ผู้บริโภค (Consumer)

ผู้หนึ่งผู้ใดที่เป็นผู้ซื้อหรือใช้ผลิตภัณฑ์และบริการ เพื่อวัตถุประสงค์ส่วนตัว

2.7 ผู้มีส่วนได้เสีย (Stakeholder)

บุคคลหรือกลุ่มบุคคลที่ได้ประโยชน์หรือเสียประโยชน์จากกิจกรรม และการตัดสินใจขององค์กร

2.8 ลูกค้า (Customer)

องค์กรหรือบุคคลที่ซื้อหรือใช้ผลิตภัณฑ์และบริการในเชิงธุรกิจ เพื่อวัตถุประสงค์ส่วนตัวหรือสาธารณะ

หมายเหตุ ¹ ผู้บริโภคเป็นส่วนหนึ่งของลูกค้า

2.9 ห่วงโซ่อุปทาน (Supply chain)

ลำดับของกิจกรรม หรือหน่วยงานที่จัดเตรียมผลิตภัณฑ์หรือบริการให้กับองค์กร

2.10 ห่วงโซ่คุณค่า (Value chain)

กิจกรรมหรือหน่วยงานที่มีความสัมพันธ์และเชื่อมโยงกัน ที่ส่งมอบ² หรือรับคุณค่า³ ของผลิตภัณฑ์หรือบริการ

หมายเหตุ ² หน่วยงานที่ส่งมอบคุณค่า เช่น ผู้ขาย แรงงานจัดจ้างภายนอก และอื่นๆ

³ หน่วยงานที่รับคุณค่า เช่น ลูกค้า ผู้บริโภค และอื่นๆ

2.11 ผู้ประกอบการอุตสาหกรรม (Organization)

ผู้ประกอบการตามกฎหมายว่าด้วยโรงงาน

2.12 สถานประกอบการอุตสาหกรรมขนาดกลางและขนาดย่อม

สถานประกอบการที่มีรายได้ต่อปีไม่เกิน 500 ล้านบาท และมีจำนวนการจ้างงานไม่เกิน 200 คน

2.13 สถานประกอบการอุตสาหกรรมขนาดใหญ่ (Large)

สถานประกอบการที่มีรายได้ต่อปีมากกว่า 500 ล้านบาท หรือมีจำนวนการจ้างงานมากกว่า 200 คน

2.14 ชนพื้นเมือง (Indigenous peoples)

กลุ่มชาติพันธุ์หรือชุมชน ที่อาศัยอยู่ในพื้นที่ใดพื้นที่หนึ่ง มีวิถีการดำเนินชีวิตที่ผูกพันและใกล้ชิดกับธรรมชาติ และเป็นผู้รักษาไว้ซึ่งเอกลักษณ์ทางสังคม วัฒนธรรม เศรษฐกิจและการเมืองที่มีมาแต่ดั้งเดิม ชนพื้นเมืองที่พบในประเทศไทย ดังเช่น กะเหรี่ยง ขมุ คะฉิ่น ของ ไททรงดำ ไทลื้อ-ไทยอง ไทวน ไทใหญ่ ไทหย่า บีซู ปะหล่อง (ดาระอั้ง) ม้ง เมี่ยน มลาบรี มอญ มอแกน มอกลาน อูรักละโว้ย ญัฮกุร ลีซู ลาหู่ ลัวะ และอาข่า

3 หลักการความรับผิดชอบต่อสังคม

มาตรฐานความรับผิดชอบต่อสังคมของผู้ประกอบการ : CSR-DIW



วัตถุประสงค์ขององค์กรในด้านความรับผิดชอบต่อสังคม คือ การนำไปสู่การพัฒนาอย่างยั่งยืน โดยองค์กรควรให้ความสำคัญกับหลักการทั้ง 7 ประการนี้

3.1 หลักการความรับผิดชอบต่อตรวจสอบได้ (Accountability)

ผู้ประกอบการอุตสาหกรรม ควรมีความรับผิดชอบต่อสังคมและสิ่งแวดล้อมในสิ่งที่เป็นผลกระทบที่เกิดขึ้นจากองค์กร โดยองค์กรควรยอมรับการตรวจสอบ และพร้อมที่จะรับผิดชอบต่อผลการตรวจสอบนั้น ความรับผิดชอบต่อตรวจสอบได้ ถือเป็นหน้าที่ของผู้บริหารที่จะต้องตอบคำถามต่อผู้มีอำนาจตัดสินใจที่เกี่ยวข้องกับผลประโยชน์ขององค์กร หน่วยงานที่มีอำนาจตามกฎหมาย และชุมชน ที่ได้รับผลกระทบที่เกิดขึ้นจากการตัดสินใจและกิจกรรมขององค์กร ระดับของความรับผิดชอบต่อตรวจสอบได้ ควรสอดคล้องกับอำนาจหน้าที่ของผู้บริหารซึ่งมีอำนาจตัดสินใจ ในกรณีที่เกิดการกระทำที่ผิดพลาดขึ้น ควรมีมาตรการที่เหมาะสมในการแก้ไขสิ่งที่ผิดพลาดนั้น และดำเนินการป้องกันไม่ให้เกิดซ้ำ

3.2 หลักการความโปร่งใส (Transparency)

ผู้ประกอบการอุตสาหกรรม ควรมีความโปร่งใสในการตัดสินใจและการดำเนินกิจกรรมขององค์กร ที่มีผลกระทบต่อสังคมและสิ่งแวดล้อมผู้ประกอบการอุตสาหกรรม ควรเปิดเผยนโยบาย การตัดสินใจ และการดำเนินกิจกรรมที่รับผิดชอบต่ออย่างชัดเจน ถูกต้อง และครบถ้วน โดยข้อมูลดังกล่าวควรเตรียมพร้อมไว้สำหรับผู้ที่ได้รับผลกระทบจากการตัดสินใจ และการดำเนินกิจกรรมขององค์กรให้สามารถที่จะเข้าถึงข้อมูลดังกล่าวได้ตามความเหมาะสมกับช่วงเวลา เป็นข้อเท็จจริง และชัดเจน

3.3 หลักการปฏิบัติอย่างมีจริยธรรม (Ethical behavior)

ผู้ประกอบการอุตสาหกรรม ควรปฏิบัติอย่างมีจริยธรรม และอยู่บนพื้นฐานของความซื่อสัตย์ ความยุติธรรม โดยคำนึงถึงคน สัตว์ และสิ่งแวดล้อม และมุ่งเน้นไปที่ผลประโยชน์ของผู้มีส่วนได้เสีย ผู้ประกอบการอุตสาหกรรม ควรมีการพัฒนาโครงสร้างธรรมาภิบาลที่ช่วยส่งเสริมให้เกิดการปฏิบัติอย่างมีจริยธรรม พร้อมทั้งมีกลไกในการควบคุมดูแลให้เกิดการปฏิบัติ การรายงานผลการปฏิบัติ การป้องกัน และการแก้ไขที่ไม่ก่อให้เกิดการขัดแย้งต่อผลประโยชน์ขององค์กรที่จะนำไปสู่การปฏิบัติอย่างไม่มีจริยธรรม

3.4 หลักการยอมรับถึงผลประโยชน์ของผู้มีส่วนได้เสีย (Respect for stakeholder interests)

ผู้ประกอบการอุตสาหกรรม ควรซึ่งผู้มีส่วนได้เสีย เคารพต่อผลประโยชน์และความต้องการของผู้มีส่วนได้เสีย สำนึกในสิทธิทางกฎหมายและผลประโยชน์ที่ชอบด้วยกฎหมาย คำนึงถึงความสามารถของผู้มีส่วนได้เสียในการติดต่อและการเข้าไปดำเนินการร่วมกับองค์กร คำนึงถึงความสัมพันธ์ระหว่างผลประโยชน์ของผู้มีส่วนได้เสียกับการพัฒนาอย่างยั่งยืน รวมถึงความสัมพันธ์ระหว่างผู้มีส่วนได้เสียกับ

องค์กร นอกจากนี้ควรพิจารณาผลกระทบจากการตัดสินใจหรือการดำเนินกิจกรรมขององค์กรในมุมมองของผู้มีส่วนได้เสีย

3.5 หลักการเคารพต่อหลักนิติธรรม (Respect for the rule of law)

ผู้ประกอบการอุตสาหกรรม ควรยอมรับในการปฏิบัติตามหลักนิติธรรมโดยผู้ประกอบการอุตสาหกรรมควรดำเนินการให้สอดคล้องกับกฎหมายและข้อกำหนดอื่นๆ ที่เกี่ยวข้องกับการดำเนินกิจกรรมขององค์กร และอยู่ภายใต้กรอบของกฎหมาย รวมทั้งสอดคล้องกับกฎข้อบังคับที่ออกด้วยอำนาจกฎหมาย นโยบาย กฎระเบียบและระเบียบปฏิบัติขององค์กรอย่างเหมาะสมและเป็นธรรม พร้อมทั้งแจ้งข้อมูลตามภาระหน้าที่ตามกฎหมาย และทบทวนกฎหมายเป็นระยะ

3.6 หลักการเคารพต่อแนวปฏิบัติสากล (Respect for international norms of behavior)

ผู้ประกอบการอุตสาหกรรม ควรเคารพ และยึดมั่นต่อแนวปฏิบัติสากลเกี่ยวกับการร่วมกับองค์กรอื่นในการดำเนินกิจกรรมที่ผิดต่อแนวปฏิบัติสากล และในสถานการณ์ที่ขัดกับแนวปฏิบัติสากล ผู้ประกอบการอุตสาหกรรมควรพิจารณาความเหมาะสม ทบทวนการดำเนินกิจกรรม และความสัมพันธ์ภายใต้ขอบเขตอำนาจของกฎหมาย ในกรณีที่ไม่มีกฎหมายคุ้มครองทางสังคม และสิ่งแวดล้อมในประเทศที่องค์กรตั้งอยู่ องค์กรควรพิจารณายึดหลักปฏิบัติตามสากล

3.7 หลักการเคารพต่อสิทธิมนุษยชน (Respect for human rights)

ผู้ประกอบการอุตสาหกรรม ควรเคารพต่อสิทธิมนุษยชนในระดับสากลที่สามารถนำไปปรับใช้ได้ในทุกประเทศ ทุกวัฒนธรรม และทุกสถานการณ์ในสถานการณ์ที่สิทธิมนุษยชนไม่ได้ถูกปกป้อง องค์กรควรจัดการให้เกิดการเคารพสิทธิมนุษยชนอย่างถูกต้อง และหลีกเลี่ยงสถานการณ์การที่ได้มาซึ่งผลประโยชน์ในสถานการณ์ที่กฎหมายในประเทศ หรือการดำเนินงานไม่ได้มีการปกป้องสิทธิมนุษยชนอย่างเหมาะสมให้ยึดถือหลักการเคารพต่อแนวปฏิบัติสากล

4 การยอมรับความรับผิดชอบต่อสังคม และการดำเนินงานกับผู้มีส่วนได้เสีย

มาตรฐานความรับผิดชอบต่อสังคมของผู้ประกอบการ : CSR-DIW

4.1 การยอมรับต่อความรับผิดชอบต่อสังคม (Recognizing social responsibility)

4.1.1 ผลกระทบ ผลประโยชน์และความคาดหวัง (Impacts, interests and expectations)

ในการจัดการกับปัญหาด้านความรับผิดชอบต่อสังคมขององค์กรควรเข้าใจความสัมพันธ์ 3 ลักษณะดังนี้

- **ระหว่างองค์กรกับสังคม** ผู้ประกอบการอุตสาหกรรม ควรเข้าใจว่า กิจกรรมและการตัดสินใจใดขององค์กรที่มีผลกระทบต่อสังคม และควรเข้าใจความคาดหวังของสังคมต่อผลกระทบดังกล่าว ซึ่งสามารถทำได้โดยการพิจารณาหัวข้อหลัก และประเด็นความรับผิดชอบต่อสังคม
- **ระหว่างองค์กรกับผู้มีส่วนได้เสีย** ผู้ประกอบการอุตสาหกรรมควรตระหนักว่าการดำเนินกิจกรรมและการตัดสินใจขององค์กรอาจมีแนวโน้มและมีผลกระทบกับผู้มีส่วนได้เสีย
- **ระหว่างผู้มีส่วนได้เสียกับสังคม** ผู้ประกอบการอุตสาหกรรมควรเข้าใจความสัมพันธ์ระหว่างผลประโยชน์ของผู้มีส่วนได้เสียและผลประโยชน์ของสังคมที่ได้รับผลกระทบจากการกระทำขององค์กร

4.1.2 การยอมรับหัวข้อหลักและประเด็นของมาตรฐานความรับผิดชอบต่อสังคม (Recognizing the core subjects and relevant issues of social responsibility)

แนวทางที่มีประสิทธิผลของผู้ประกอบการอุตสาหกรรมในการชี้ประเด็นความรับผิดชอบต่อสังคม โดยการพิจารณาความรับผิดชอบต่อสังคมในหัวข้อหลักดังนี้

- การกำกับดูแลองค์กร
- สิทธิมนุษยชน
- การปฏิบัติด้านแรงงาน
- สิ่งแวดล้อม
- การดำเนินงานอย่างเป็นธรรม
- ผู้บริโภค
- การมีส่วนร่วมและการพัฒนาชุมชน

หัวข้อหลักนี้ครอบคลุมผลกระทบทั้งด้านเศรษฐกิจ สิ่งแวดล้อม และสังคมขององค์กร โดยรายละเอียดของแต่ละหัวข้อหลักจะอยู่ในข้อกำหนดที่ 5 ซึ่งผู้ประกอบการอุตสาหกรรม จะต้องดำเนินการให้ครอบคลุมทุกหัวข้อ แต่ไม่จำเป็นต้องดำเนินการทุกประเด็นของหัวข้อหลัก ทั้งนี้ ขึ้นอยู่กับความสามารถของผู้ประกอบการอุตสาหกรรม ในการดำเนินการที่จะตอบสนองต่อผู้ที่มีส่วนได้เสีย และกฎหมายและข้อกำหนดอื่นๆ ที่เกี่ยวข้อง

4.1.3 ความรับผิดชอบต่อสังคมและขอบเขตอิทธิพล (Social responsibility and the organization's sphere of influence)

ผู้ประกอบการอุตสาหกรรม ควรมีความรับผิดชอบต่อผลกระทบที่เกิดจากการดำเนินกิจกรรม และการตัดสินใจขององค์กร ด้วยความโปร่งใสและ มีจริยธรรม ทั้งนี้ในบางสถานการณ์กลุ่มอื่นๆ ที่องค์กรมีความสัมพันธ์ อาจมีอิทธิพลต่อการดำเนินกิจกรรมและการตัดสินใจดังกล่าว ผู้ประกอบการอุตสาหกรรม อาจไม่สามารถที่จะตอบสนองต่อผู้ที่ได้รับผลกระทบได้ทุกกลุ่ม อย่างไรก็ตาม องค์กรควรดำเนินการกับกลุ่มที่ได้รับผลกระทบในแต่ละสถานการณ์ขึ้นอยู่กับการที่ต่างกัน รวมถึงความสามารถที่แท้จริงของผู้ประกอบการอุตสาหกรรมที่จะตอบสนองต่อผลกระทบนั้น ขอบเขตอิทธิพลของผู้ประกอบการอุตสาหกรรม รวมถึงส่วนหนึ่งของห่วงโซ่อุปทานและห่วงโซ่อุปทาน อาจรวมถึงกลุ่มหรือสมาคมที่เป็นทางการและไม่เป็นทางการ เครือข่ายของผู้ประกอบการอุตสาหกรรม และคู่แข่ง เมื่อประเมินเรื่องขอบเขตอิทธิพลขององค์กร องค์กรควรมีการประเมินสถานะเริ่มต้นของกลุ่มที่ได้รับผลกระทบต่างๆ และควรพิจารณาดำเนินงานร่วมกันกับผู้มีส่วนได้เสีย

4.2 การชี้บ่งและการดำเนินงานกับผู้มีส่วนได้เสีย (Stakeholder identification and engagement)

4.2.1 การชี้บ่งผู้มีส่วนได้เสีย (Stakeholder identification)

ผู้มีส่วนได้เสีย คือ บุคคลหรือกลุ่มบุคคลที่ได้ประโยชน์หรือเสียประโยชน์จากกิจกรรมและการตัดสินใจขององค์กร เพราะประโยชน์เหล่านี้ สามารถมีผลกระทบต่อผู้มีส่วนได้เสีย จึงควรมีการชี้บ่งผู้มีส่วนได้เสียที่มีความสัมพันธ์กับองค์กรผลประโยชน์ (Interest) ในนิยามของมาตรฐานอ้างอิงถึงบางสิ่งบางอย่างที่อยู่บนพื้นฐานของการเรียกร้องได้ ความสำคัญหรือความเกี่ยวข้องกับผลประโยชน์ที่กำหนดได้ดีที่สุดคือ กำหนดโดยการระบุผู้มีส่วนได้เสียที่มีผลกระทบต่อการพัฒนาอย่างยั่งยืนรวมถึงด้านสุขภาพและสวัสดิการของสังคมความหมายของผู้มีส่วนได้เสียเป็นความหมายที่กว้างมากและองค์กรหนึ่งองค์กร อาจจะมีผู้มีส่วนได้เสียที่หลากหลาย ซึ่งมีทั้งที่มีผลประโยชน์ร่วมกันและขัดแย้งกันกับองค์กร

4.2.2 การดำเนินงานกับผู้มีส่วนได้เสีย (Stakeholder engagement)

การดำเนินงานกับผู้มีส่วนได้เสียเกี่ยวข้องกับการสานเสวนา ระหว่างองค์กรกับผู้มีส่วนได้เสีย โดยการ จัดเตรียมข้อมูลพื้นฐานเพื่อประกอบการ ตัดสินใจ ในการดำเนินงานด้านความรับผิดชอบต่อสังคมของ องค์กร การดำเนินงานกับผู้มีส่วนได้เสียทำได้หลายรูปแบบ สามารถกำหนดได้โดยองค์กรหรือสามารถ เริ่มต้นตอบสนองต่อผู้มีส่วนได้เสีย ทั้งรูปแบบการประชุม ที่เป็นทางการและไม่เป็นทางการ เช่น การ ประชุมกลุ่มบุคคล การสัมมนา การทำงานกลุ่ม การรับฟังความคิดเห็นสาธารณะ การประชุมโต๊ะกลม คณะกรรมการปรึกษาหารือ การแลกเปลี่ยนในหลากหลายกลุ่ม กลุ่มสมาชิก และกลุ่มชุมชน และสมาคม อื่นๆ โดยมุ่งเน้นให้มีการสื่อสารในลักษณะแบบสองทางเหตุผลสำหรับการดำเนินงานร่วมกับผู้มีส่วนได้เสีย สามารถใช้เพื่อ

- กำหนดความเชื่อมโยงระหว่างผลประโยชน์ของผู้มีส่วนได้เสียและความรับผิดชอบต่อสังคม
- กำหนดแนวทางที่ดีที่สุดในการเพิ่มผลประโยชน์ขององค์กรและลดผลกระทบที่ไม่ดีจากการ ดำเนินการและการตัดสินใจ
- ดำเนินการได้สอดคล้องตามภาระหน้าที่ตามกฎหมายเพื่อการแก้ปัญหาผลประโยชน์ที่ขัดแย้ง ระหว่างองค์กรและผู้มีส่วนได้เสีย
- ประนีประนอมความขัดแย้งในผลประโยชน์ ระหว่างองค์กรและผู้มีส่วนได้เสีย
- ทำให้เกิดการเรียนรู้อย่างต่อเนื่องโดยองค์กร
- ช่วยองค์กรทบทวนสมรรถนะและพัฒนาความรับผิดชอบต่อสังคม
- เพิ่มความโปร่งใสและความน่าเชื่อถือของการสื่อสาร
- เป็นพื้นฐานสำหรับกิจกรรมที่ดำเนินการร่วมกัน เช่น คู่ค้า องค์กรควรตระหนักและเคารพต่อ ผลประโยชน์และความต้องการของผู้มีส่วนได้เสียและกำหนดความสำคัญในการดำเนินการ ร่วมกับผู้มีส่วนได้เสีย

5 หัวข้อหลักของมาตรฐานความรับผิดชอบต่อสังคมของผู้ประกอบการ (CSR-DIW)

มาตรฐานความรับผิดชอบต่อสังคมของผู้ประกอบการ : CSR-DIW

5.1 การกำกับดูแลองค์กร (Organizational governance)

ผู้ประกอบการอุตสาหกรรม ควรจัดโครงสร้างและกระบวนการตัดสินใจ เพื่อ

- (1) แสดงความมุ่งมั่นด้านความรับผิดชอบต่อสังคมเป็นลายลักษณ์อักษร โดยระบุไว้ในวัตถุประสงค์ เป้าหมาย นโยบาย กลยุทธ์ หรือเทียบเท่าตามความเหมาะสม
- (2) แสดงถึงแนวทางในการบริหารจัดการองค์กรด้วยความโปร่งใสและตรวจสอบได้
- (3) สร้างและรักษาไว้ซึ่งโครงสร้างองค์กร กฎระเบียบข้อบังคับในการทำงาน วัฒนธรรมองค์กร แนวปฏิบัติ ตามความเหมาะสม ในการนำหลักการด้านความรับผิดชอบต่อสังคมไปปฏิบัติ
- (4) สร้างแรงจูงใจเพื่อสนับสนุนให้เกิดการดำเนินงานด้านความรับผิดชอบต่อสังคมอย่างมีประสิทธิภาพโดยอาจเป็นการให้รางวัล การยกย่องชมเชย การเลื่อนขั้นเลื่อนตำแหน่ง ค่าผลตอบแทนพิเศษ หรือระบบการสร้างแรงจูงใจในรูปแบบต่างๆ
- (5) แสดงผลการใช้งบประมาณ ทรัพยากรธรรมชาติ วัตถุดิบ และทรัพยากรบุคคลอย่างมีประสิทธิภาพ
- (6)* ส่งเสริมบุคลากรซึ่งหมายถึงรวมถึงสตรี บุคลากรที่มีความแตกต่างทางเชื้อชาติ และกลุ่มชาติพันธุ์ ในการดำรงตำแหน่งระดับอาวุโสได้อย่างเป็นธรรม
- (7) มีการพิจารณาความต้องการของผู้มีส่วนได้เสีย และสร้างให้เกิดความสมดุลด้านเศรษฐกิจ สังคม และสิ่งแวดล้อม ทั้งความต้องการเร่งด่วนและความต้องการที่จะเกิดขึ้นในอนาคต
- (8) กำหนดให้มีกระบวนการในการสื่อสารแบบสองทางระหว่างองค์กรกับผู้มีส่วนได้เสีย เพื่อรับฟังความคิดเห็นและนำข้อมูลมาใช้ประกอบการแก้ไขปัญหาข้อขัดแย้งที่อาจเกิดขึ้น
- (9) ส่งเสริมการมีส่วนร่วมของพนักงานทุกระดับในกิจกรรมด้านความรับผิดชอบต่อสังคมขององค์กรอย่างมีประสิทธิภาพ
- (10) บุคลากรที่ทำหน้าที่ตัดสินใจในนามขององค์กรในบทบาทต่าง ๆ ควรได้รับการกำหนดอำนาจการตัดสินใจ และความรับผิดชอบต่อที่มีความสมดุล
- (11) ติดตามผลการตัดสินใจในการดำเนินงานทั้งด้านบวกและด้านลบ เพื่อให้มั่นใจว่าการตัดสินใจเหล่านั้นได้ถูกติดตามจากผู้ที่ได้รับมอบหมาย ตามเวลาที่กำหนด
- (12) มีการทบทวนและประเมินผลกระบวนการในการกำกับดูแลองค์กรตามช่วงระยะเวลาที่กำหนดไว้ เพื่อนำไปสู่การปรับกระบวนการดังกล่าวให้ได้ผลลัพธ์ตามที่กำหนดไว้และสื่อสารการเปลี่ยนแปลงนั้นทั่วทั้งองค์กร

5.2 สิทธิมนุษยชน (Human rights)

ในทุกๆ กระบวนการตรวจสอบและประเมินสถานะขององค์กร องค์กรควรพิจารณาถึงบริบทของประเทศที่เข้าไปดำเนินการหรือสถานที่ที่ทำการกิจกรรม ทั้งแนวโน้มและผลกระทบด้านสิทธิมนุษยชนที่เกิดจากกิจกรรมขององค์กร และแนวโน้มการกระทำทารุณด้านสิทธิมนุษยชนอันมีผลจากกิจกรรมของส่วนเอกชนอื่น ๆ หรือบุคคลที่มีกิจกรรมที่เชื่อมโยงกับองค์กรเหล่านั้นอย่างมีนัยสำคัญ รวมถึงกระบวนการตรวจสอบและประเมินสถานะขององค์กรในวิธีการที่มีความเหมาะสมกับขนาดและสภาพแวดล้อมขององค์กร โดยผู้ประกอบการอุตสาหกรรมควร

5.2.1 ประเด็นสิทธิมนุษยชนที่ 1: การตรวจสอบและประเมินสถานะขององค์กร (Due diligence)

ในทุกกระบวนการตรวจสอบและประเมินสถานะขององค์กร ผู้ประกอบการอุตสาหกรรมควร

- (1)* กำหนดแนวทางการดำเนินงานด้านสิทธิมนุษยชนที่สอดคล้องกับวัตถุประสงค์ขององค์กร
- (2) ประเมินผลกระทบด้านสิทธิมนุษยชนจากการดำเนินกิจกรรมขององค์กรที่เกิดขึ้นในปัจจุบันและอาจเกิดขึ้นในอนาคต
- (3)* กำหนดแนวปฏิบัติด้านสิทธิมนุษยชนภายในองค์กร ครอบคลุมถึง ผู้ส่งมอบ ผู้รับเหมา หรือหน่วยงานภายนอกอื่นๆ ที่เกี่ยวข้องกับองค์กร
- (4)* ติดตามผลการดำเนินงานด้านสิทธิมนุษยชนขององค์กรตามช่วงระยะเวลาที่กำหนด เพื่อ
 - ปรับปรุงการดำเนินงานขององค์กรตามลำดับความสำคัญ
 - ปรับปรุงผลกระทบเชิงลบด้านสิทธิมนุษยชนที่เกิดขึ้นจากการตัดสินใจและการดำเนินงานขององค์กร

5.2.2 ประเด็นสิทธิมนุษยชนที่ 2: สถานการณ์ที่มีความเสี่ยงในเรื่องสิทธิมนุษยชน (Human rights risk situations)

ผู้ประกอบการอุตสาหกรรม ควรพิจารณาและจัดการต่อสถานการณ์ที่มีความเสี่ยงในเรื่องสิทธิมนุษยชนด้วยความระมัดระวัง ตามที่สามารถประยุกต์ใช้ได้

- (1)** ความขัดแย้งหรือขาดเสถียรภาพทางการเมืองอย่างรุนแรง
- (2)** ภาวะความยากจน ภาวะแห้งแล้ง และการเรียกร้องหรือความต้องการบริการด้านสุขภาพ และภัยธรรมชาติ

- (3)** การเข้าไปเกี่ยวข้องกับกิจกรรมที่มีการนำทรัพยากรมาดัดแปลงหรือกิจกรรมอื่นๆ ที่อาจก่อให้เกิดผลกระทบต่อทรัพยากรธรรมชาติอย่างมีนัยสำคัญ เช่น แหล่งน้ำ ป่าไม้ หรือชั้นบรรยากาศและกิจกรรมที่ก่อให้เกิดความเดือดร้อนต่อชุมชน
- (4) การดำเนินงานอยู่ใกล้ชุมชนพื้นเมือง
- (5) กิจกรรมที่สามารถส่งผลกระทบต่อหรือเกี่ยวข้องกับเด็ก
- (6) การคอร์รัปชันในองค์กร
- (7) การมีแรงงานที่เข้ามาทำงานในองค์กรอย่างไม่เป็นทางการ โดยที่กฎหมายไม่ได้คุ้มครอง
- (8) การรักษาความปลอดภัยของพื้นที่หรือสินทรัพย์อย่างเข้มงวด

5.2.3 ประเด็นสิทธิมนุษยชนที่ 3: การหลีกเลี่ยงการร่วมกระทำความผิดในการละเมิดสิทธิมนุษยชน (Avoidance of complicity)

เพื่อเป็นการหลีกเลี่ยงการร่วมกระทำความผิดในการละเมิดสิทธิมนุษยชนทั้งทางตรง และทางอ้อม ผู้ประกอบการอุตสาหกรรม ควรพิจารณาปัจจัยเหล่านี้คือ

- (1) ทวนสอบมาตรการการรักษาความปลอดภัยขององค์กร ให้เป็นไปตามหลักสิทธิมนุษยชน และสอดคล้องกับแนวปฏิบัติสากล รวมถึงกฎหมายที่เกี่ยวข้อง
- (2) ฝึกอบรม ให้ความรู้ต่อบุคลากรที่อยู่ในหน่วยงานที่ทำหน้าที่รักษาความปลอดภัย ให้สามารถปฏิบัติงานในหน้าที่ตามหลักสิทธิมนุษยชน
- (3) มีขั้นตอนการจัดการข้อร้องเรียนที่เหมาะสม และเป็นกลาง เกี่ยวกับกระบวนการรักษาความปลอดภัย หรือเจ้าหน้าที่รักษาความปลอดภัย
- (4)** ไม่นำเสนอผลิตภัณฑ์หรือบริการให้กับองค์กรอื่น เพื่อนำไปใช้ในการละเมิดสิทธิมนุษยชน
- (5)* ไม่เป็นส่วนหรือเป็นพันธมิตรทางการค้ากับองค์กรที่มีการละเมิดสิทธิมนุษยชน
- (6)* กำหนดประเด็นด้านสิทธิมนุษยชนไว้ในเงื่อนไขการจัดซื้อผลิตภัณฑ์และบริการ ตามความสามารถที่ดำเนินการได้
- (7) ไม่มีการเข้าไปเกี่ยวข้องในการขับไล่บุคคลออกจากพื้นที่ ยกเว้นแต่ได้กระทำตามกฎหมายของประเทศ และแนวปฏิบัติสากลรวมถึงการค้นหาวិธีการอื่นๆ ในการแก้ปัญหาและมั่นใจว่าผู้ที่ได้รับผลกระทบได้รับการชดเชยที่เพียงพอ
- (8)* เผยแพร่ผลการดำเนินงานด้านสิทธิมนุษยชนขององค์กรต่อสาธารณะ
- (9) หลีกเลี่ยงการเข้าร่วมกับองค์กรที่มีกิจกรรมต่อต้านสังคม

5.2.4 ประเด็นสิทธิมนุษยชนที่ 4: การแก้ไขปัญหาจากการเรียกร้องความเป็นธรรม (Resolving grievances)

ผู้ประกอบการอุตสาหกรรม ควรกำหนดกลไกในการแก้ไขปัญหาจากการเรียกร้องความเป็นธรรม สำหรับใช้กับองค์กรและผู้มีส่วนได้ส่วนเสีย

- (1) กำหนดกลไกในการแก้ไขปัญหาจากการเรียกร้องความเป็นธรรม สำหรับใช้กับองค์กรและผู้มีส่วนได้เสียโดย
 - กำหนดวิธีการ หรือช่องทางในการรับเรื่องร้องเรียนที่หลากหลาย ทั้งทางโทรศัพท์ แบบฟอร์มร้องทุกข์ จดหมาย ศูนย์รับเรื่องร้องเรียน กล้องรับเรื่องร้องเรียน การประชุม ร่วมกับชุมชน หรือรูปแบบอื่นๆ ตามความเหมาะสม
 - กำหนดกรอบเวลาในการดำเนินงานแก้ไขปัญหาข้อร้องเรียนแต่ละขั้นตอนอย่างชัดเจน และมีการสื่อสารให้ผู้ร้องทุกข์ได้รับทราบ
 - ทบทวนผลลัพธ์และวิธีการแก้ปัญหาจากการเรียกร้องความเป็นธรรม ให้มีความสอดคล้องกับมาตรฐานสิทธิมนุษยชนที่ยอมรับในระดับสากล
- (2)* กำหนดโครงสร้าง หรือแต่งตั้งคณะกรรมการที่มีความเป็นกลาง เพื่อแก้ไขปัญหาจากการเรียกร้องความเป็นธรรมของลูกจ้าง และผู้มีส่วนได้เสียขององค์กรทุกกลุ่ม
- (3)** สร้างกระบวนการโดยให้ผู้เสียหายสามารถเข้าถึงแหล่งข้อมูล คำแนะนำ และผู้เชี่ยวชาญที่จำเป็น เพื่อเป็นส่วนทำให้กระบวนการเรียกร้องมีความเป็นธรรม
- (4)* กำหนดกระบวนการเพื่อหาแนวทางแก้ปัญหาอย่างมีส่วนร่วมระหว่างผู้เสียหายกับองค์กร หรือมีบุคคลที่ 3 ร่วมเจรจาไกล่เกลี่ย
- (5)** กำหนดช่องทาง หรือวิธีการ เพื่อเปิดเผยถึงกระบวนการและผลลัพธ์จากการแก้ไขปัญหาข้อร้องเรียนขององค์กรให้สาธารณชนได้ตรวจสอบ รวมทั้งให้ความสำคัญกับประเด็นที่สังคมให้ความสนใจ

5.2.5 ประเด็นสิทธิมนุษยชนที่ 5: การเลือกปฏิบัติและกลุ่มผู้ที่ต้องได้รับการดูแลเป็นพิเศษ (Discrimination and vulnerable groups) ผู้ประกอบการอุตสาหกรรม ควรดำเนินการดังต่อไปนี้

- (1) ไม่เลือกปฏิบัติต่อลูกจ้าง คู่ค้า ลูกค้า ผู้มีส่วนได้เสีย และบุคคลอื่นที่องค์กรมีส่วนเกี่ยวข้อง
- (2)* มีการตรวจสอบการดำเนินงานถึงการไม่เลือกปฏิบัติทั้งทางตรงและทางอ้อมขององค์กรต่อลูกจ้าง คู่ค้า ลูกค้า ผู้มีส่วนได้เสีย และบุคคลอื่นที่องค์กรมีส่วนเกี่ยวข้อง

- (3) มีการส่งเสริมความเสมอภาคของสตรีในด้านการศึกษา โอกาสในการจ้างงาน การตัดสินใจในเรื่องเกี่ยวกับการมีครอบครัว และการวางแผนครอบครัว
- (4) ไม่เลือกปฏิบัติต่อผู้พิการ ตลอดจนมีการจัดหาสิ่งอำนวยความสะดวกให้ตามความเหมาะสม
- (5) มีแนวปฏิบัติเพื่อป้องกันการจ้างแรงงานเด็ก
- (6) เคารพสิทธิส่วนบุคคลของชนพื้นเมือง เมื่อต้องมีการตัดสินใจและมีส่วนร่วมกับองค์กรในด้านต่างๆ ทั้งเรื่องของการจัดการทรัพยากรธรรมชาติ การอนุรักษ์ สืบสานขนบธรรมเนียมประเพณีภูมิปัญญาท้องถิ่น การจัดการทรัพยากรสิ่งแวดล้อมและทางปัญญา
- (7) เคารพสิทธิมนุษยชนของแรงงานย้ายถิ่น รวมถึงครอบครัวในการจัดการสวัสดิการอย่างเหมาะสม
- (8) หลีกเลี่ยงการเลือกปฏิบัติต่อลูกจ้างหรือบุคคลอื่นบนพื้นฐานของความแตกต่างของเชื้อสาย บรรพบุรุษ เชื้อชาติ สีผิว ชั่ววรรณะ
- (9) เคารพสิทธิและไม่เลือกปฏิบัติต่อกลุ่มคนที่ต้องได้รับการดูแลเป็นพิเศษอื่นๆ ซึ่งครอบคลุมถึงกลุ่มผู้สูงอายุ ผู้อพยพ คนยากจน ผู้ไม่รู้หนังสือ ผู้ติดเชื้อ HIV/AIDS ขนกลุ่มน้อย และกลุ่มทางศาสนา

5.2.6 ประเด็นสิทธิมนุษยชนที่ 6 : สิทธิการเป็นพลเมืองและสิทธิทางการเมือง (Civil and political rights)

ผู้ประกอบการอุตสาหกรรม ควรเคารพต่อสิทธิส่วนบุคคลรวมถึงการเป็นพลเมืองอื่นๆ ดังนี้

- (1) ผู้ประกอบการอุตสาหกรรม ควรเคารพต่อสิทธิส่วนบุคคลรวมถึงสิทธิการเป็นพลเมืองอื่นๆ ดังนี้
 - สิทธิในการดำรงชีวิต
 - สิทธิในการแสดงความคิดเห็นและการแสดงออก
 - เสรีภาพในการชุมนุมและสมาคมอย่างสงบ
 - เสรีภาพที่จะแสวงหา ระบุและแจ้งข้อมูลและความคิดผ่านสื่อใดๆ โดยไม่คำนึงถึงเชื้อชาติ
 - สิทธิในการเป็นเจ้าของทรัพย์สิน
 - แต่เพียงผู้เดียวหรือร่วมกับผู้อื่น และอิสระจากการถอดถอนสิทธิในทรัพย์สินโดยพลการ
 - สิทธิที่จะเข้าถึงกระบวนการและสิทธิในการรับฟังการชี้แจง ก่อนที่จะมีการตัดสินใจทางวินัย การพิจารณาโทษทางวินัยควรมีความเหมาะสม และไม่เกี่ยวข้องกับการลงโทษทางกายหรือการทารุณหรือการทำให้เสื่อมเสียเกียรติ

5.2.7 ประเด็นสิทธิมนุษยชนที่ 7: สิทธิทางด้านเศรษฐกิจ สังคม และวัฒนธรรม (Economic, social and cultural rights)

ผู้ประกอบการอุตสาหกรรม ควรเคารพในสิทธิทางด้านเศรษฐกิจ สังคมและวัฒนธรรม โดย

- (1)* มีการพิจารณาถึงผลกระทบต่อด้านสิทธิมนุษยชนที่อาจเกิดขึ้นจากการตัดสินใจดำเนินกิจกรรมผลิตภัณฑ์ บริการ และโครงการใหม่ขององค์กร รวมถึงสิทธิของประชากรในท้องถิ่น
- (2) ควบคุมการดำเนินงานขององค์กรที่เป็นอุปสรรค หรือกีดขวางต่อการเข้าถึงผลิตภัณฑ์และการใช้ทรัพยากรธรรมชาติที่จำเป็นต่อการดำรงชีวิตของชุมชน
- (3) อำนวยความสะดวกและส่งเสริมการศึกษาและการเรียนรู้ให้กับสมาชิกชุมชน
- (4)* เข้าร่วมกับองค์กรอื่นๆ หรือหน่วยงานของรัฐ เพื่อดำเนินกิจกรรมที่ก่อให้เกิดความเข้าใจเกี่ยวกับสิทธิทางเศรษฐกิจ สังคมและวัฒนธรรม
- (5) นำขีดความสามารถ หรือศักยภาพที่สอดคล้องกับลักษณะธุรกิจขององค์กรไปส่งเสริมกิจกรรมด้านเศรษฐกิจ สังคม และวัฒนธรรมของชุมชน
- (6)** มีการพัฒนาผลิตภัณฑ์หรือบริการ เพื่อให้ผู้มีรายได้น้อย หรือผู้ด้อยโอกาส สามารถซื้อ หรือใช้บริการได้

5.2.8 ประเด็นสิทธิมนุษยชนที่ 8: สิทธิขั้นพื้นฐานในการทำงาน (Fundamental principles and rights at work)

แม้ว่าสิทธิขั้นพื้นฐานในการทำงาน จะมีผลควบคุมทางกฎหมาย ผู้ประกอบการอุตสาหกรรมควรดำเนินการในประเด็นต่างๆ ดังนี้

- (1) ให้เสรีภาพในการสมาคมและการรวมกลุ่มเพื่อเจรจาต่อรองของลูกจ้าง โดยอยู่ภายใต้กรอบของกฎหมาย กฎระเบียบข้อบังคับขององค์กร
- (2) ไม่หาผลประโยชน์จากการใช้แรงงานบังคับ หรือทำงานโดยไม่สมัครใจ รวมถึงการหาผลประโยชน์จากแรงงานนอกระบบ เว้นแต่เป็นนอกระบบที่ได้รับการตัดสินใจว่าผิดจริงในชั้นศาล โดยอยู่ภายใต้การกำกับดูแลและการควบคุมของรัฐ ตามเงื่อนไขที่เหมาะสมของการทำงาน
- (3) ให้โอกาสที่เท่าเทียมกันและไม่เลือกปฏิบัติ โดยองค์กรควรแสดงได้ว่ามีการปฏิบัติเกี่ยวกับการจ้างงาน โดยปราศจากการเลือกปฏิบัติ ต่อสัญชาติ เชื้อชาติ อายุ เพศ สีมืด ผันผืนเกิด ความคิดเห็นทางการเมือง ความทุพพลภาพ รวมถึงสถานภาพการสมรส สถานะทางครอบครัว ความสัมพันธ์ส่วนบุคคล สถานะทางสุขภาพ

- (4)* มีการประเมินเป็นระยะ เกี่ยวกับผลกระทบที่เกิดจากนโยบายการจ้างงานและการดำเนินงาน ที่ส่งเสริมโอกาสที่เท่าเทียมกันและการไม่เลือกปฏิบัติ

5.3 การปฏิบัติด้านแรงงาน (Labour practices)

แนวปฏิบัติทางด้านแรงงานขององค์กร เป็นการรวมไว้ซึ่งนโยบายและแนวปฏิบัติที่เกี่ยวข้องกับงาน ที่กระทำภายในองค์กรหรือในนามขององค์กร โดยรวมถึงการจัดการและการเลื่อนตำแหน่งของลูกจ้าง ระเบียบวินัย ขั้นตอนการร้องเรียน การโอนย้ายและการเปลี่ยนผู้ปฏิบัติงาน การเลิกจ้าง การฝึกอบรมและพัฒนาความเชี่ยวชาญ สุขภาพ ความปลอดภัย และสุขศาสตร์อุตสาหกรรม การปฏิบัติด้านแรงงานที่ รับผิดชอบต่อสังคมจึงเป็นสิ่งจำเป็นต่อความยุติธรรม ความมั่นคง และความสงบสุข ดังนั้นผู้ประกอบการ อุตสาหกรรมควร

5.3.1 ประเด็นการปฏิบัติด้านแรงงานที่ 1: การจ้างงานและความสัมพันธ์ในการจ้างงาน (Employment and employment relationships) ผู้ประกอบการอุตสาหกรรมควร :

- (1) มีการจ้างงานอย่างถูกต้องตามกฎหมาย และไม่หาช่องทางหลีกเลี่ยง ภาระหน้าที่ของ นายจ้าง ซึ่งครอบคลุมทั้งการจ้างงานของผู้รับเหมา ผู้รับจ้างช่วง
- (2) มีการวางแผนอัตรากำลังเพื่อหลีกเลี่ยงการจ้างงานบางเวลา เป็นบางครั้งบางคราว หรือการ จ้างแรงงานชั่วคราวมากเกินไป ยกเว้นว่าลักษณะของงานนั้นเป็นงานระยะสั้น งานตาม ฤดูกาล หรืองานโครงการที่มีระยะเวลาไม่เกิน 2 ปี
- (3) มีการแจ้ง และให้ข้อมูลการเปลี่ยนแปลงการดำเนินงานที่อาจส่งผลกระทบต่อสภาพการจ้าง งาน ภายในระยะเวลาที่เหมาะสม และให้ผู้แทนลูกจ้างมีส่วนร่วมในการหาแนวทางลด ผลกระทบนั้น
- (4) ไม่ปลดออก เลิกจ้าง และไล่ออกโดยไม่มีกฎเกณฑ์ หรือเลือกปฏิบัติ
- (5) ปกป้องข้อมูลส่วนบุคคลและความเป็นส่วนตัวของลูกจ้าง
- (6) มีขั้นตอนที่มั่นใจได้ว่า ผู้รับเหมา ผู้รับจ้างช่วงที่ทำงานให้กับองค์กร ได้รับการยอมรับตาม กฎหมายหรือแสดงความรับผิดชอบต่อในฐานะของนายจ้าง และถูกแสดงออกถึงความเท่าเทียม กัน
- (7) ไม่หาผลประโยชน์จากความไม่เป็นธรรม เฮอร์ดเอาเปรี๊ยะ หรือกดขี่ด้านแรงงานจากคู่ธุรกิจ ผู้ส่งมอบ ผู้รับจ้างช่วง

5.3.2 ประเด็นการปฏิบัติด้านแรงงานที่ 2: สภาพการจ้างและการคุ้มครองทางสังคม (Conditions of work and social protection) ผู้ประกอบการอุตสาหกรรม ควรจัดให้มีสภาพการจ้างงานและให้การคุ้มครองทางสังคม ดังนี้

- (1) มีสภาพการจ้างที่เหมาะสมครอบคลุมค่าจ้าง ชั่วโมงการทำงาน วันหยุดประจำสัปดาห์ วันหยุดพักผ่อนประจำปี วันหยุดตามประเพณี สุขภาพและความปลอดภัย การคุ้มครองความเป็นมารดา และความสามารถในการรับผิดชอบต่อครอบครัว
- (2) อนุญาตให้ลูกจ้าง สามารถปฏิบัติตนตามประเพณีประจำชาติหรือประเพณีตามศาสนา และประเพณีอื่นๆ
- (3) มีสภาพการจ้างที่ก่อให้เกิดความสมดุลระหว่างการทำงานและการดำเนินชีวิต และสามารถเทียบเคียงกับสภาพการจ้างงานของผู้ประกอบการอุตสาหกรรมอื่นที่คล้ายกันในท้องถิ่น
- (4) กำหนดค่าจ้าง ค่าตอบแทน และสภาพการจ้างงานตามกฎหมายหรือข้อตกลงร่วม และสะท้อนถึงการพิจารณาความเพียงพอต่อความต้องการของลูกจ้างและครอบครัว จากอัตราค่าจ้างในประเทศ ค่าครองชีพ หลักประกันทางสังคม มาตรฐานการครองชีพในกลุ่มอื่น ปัจจุบันทางด้านเศรษฐกิจ
- (5)** วางแผนการดำรงชีวิตหลังเกษียณอายุสำหรับพนักงาน

5.3.3 ประเด็นการปฏิบัติด้านแรงงานที่ 3: การสานเสวนาทางสังคม (Social dialogue)

ผู้ประกอบการอุตสาหกรรมควร

- (1) กำหนดโครงสร้างการเจรจาต่อรองระหว่างนายจ้างและลูกจ้างขององค์กร
- (2) ยอมรับให้มีการจัดตั้งหรือรวมกลุ่ม ในการเจรจาต่อรองเพื่อรักษาผลประโยชน์ของลูกจ้าง
- (3) ไม่ปลด หรือไล่ออก หรือการเลือกปฏิบัติต่อบุคคล หรือกลุ่มคนที่มีการจัดตั้งเพื่อการเจรจาต่อรอง รวมถึงการคุกคามทั้งทางตรงและทางอ้อมด้วยวิธีการข่มขู่ หรือสร้างให้เกิดความกลัว
- (4) จัดให้มีการแจ้งไปยังตัวแทนภาครัฐและผู้แทนของลูกจ้าง เพื่อให้เกิดการตรวจสอบร่วมกัน ในการบรรเทาผลกระทบด้านลบที่อาจเกิดขึ้นเท่าที่เป็นไปได้มากที่สุด ในกรณีที่มีการเปลี่ยนแปลงการดำเนินงานที่มีผลกระทบต่อการทำงาน
- (5)* แต่งตั้งผู้แทนลูกจ้าง เป็นผู้แทนในการร่วมปรึกษาหารือ หรือร่วมให้ความคิดเห็นกับผู้มีส่วนเกี่ยวข้องตัดสินใจขององค์กร
- (6) สนับสนุนสิ่งอำนวยความสะดวกที่จำเป็นในการปฏิบัติหน้าที่ รวมทั้งข้อมูลที่ถูกต้อง เป็นจริง เกี่ยวกับสถานะการดำเนินธุรกิจ ผลประกอบการ และกิจกรรมขององค์กร

- (7)** หลีกเลี่ยงการมีส่วนร่วมกับกลุ่มใดๆ ทั้งภาครัฐ และเอกชนในการสนับสนุน หรือโน้มน้าว ให้เกิดการจำกัดสิทธิเสรีภาพสากลในการสมาคม และการเจรจาต่อรอง

5.3.4 ประเด็นการปฏิบัติด้านแรงงานที่ 4: สุขภาพ และความปลอดภัย ในการทำงาน (Health and safety at work) ผู้ประกอบการอุตสาหกรรมควร

- (1) พัฒนา ประยุกต์ใช้ และรักษา นโยบายด้านสุขภาพ อาชีวอนามัย และความปลอดภัยในการทำงาน บนหลักการของความปลอดภัยและมาตรฐานด้านสุขอนามัย และความปลอดภัยที่สัมพันธ์กัน ทั้งลูกจ้าง ลูกจ้างชั่วคราว และผู้รับจ้างช่วง รวมถึงการจ้างงานนอกเวลา
- (2) วิเคราะห์และควบคุมความเสี่ยงต่อสุขภาพและความปลอดภัยที่เกี่ยวข้องกับกิจกรรมขององค์กร
- (3)** กำหนดมาตรการจัดการความเสี่ยงตามลำดับขั้น ดังนี้
 - การจัด
 - การทดแทน
 - การควบคุมทางวิศวกรรม
 - การควบคุมการจัดการ ขั้นตอนการทำงาน
 - อุปกรณ์ป้องกันภัยส่วนบุคคล

โดยคำนึงถึงสตรี สตรีมีครรภ์ สตรีหลังคลอดหรืออยู่ในระหว่างการให้นมบุตร คนพิการ หรือลูกจ้างที่มีประสบการณ์ทำงานน้อยเป็นพิเศษ รวมถึงการเตรียมความพร้อมในสภาวะฉุกเฉิน โดยให้พนักงาน คู่ธุรกิจ ภาครัฐ ชุมชนท้องถิ่น หรือผู้มีส่วนได้เสียอื่นๆ เข้ามา

- มีส่วนร่วม ซึ่งแผนดังกล่าวควรรวมถึงการซ้อมแผน การทบทวนแผน และการสื่อสาร
- (4) สื่อสารข้อมูลที่เกี่ยวข้องกับข้อกำหนดด้านความปลอดภัย เพื่อให้ลูกจ้างสามารถปฏิบัติและมั่นใจว่าลูกจ้างได้ทำตามขั้นตอนที่ถูกต้อง
 - (5) บันทึกลงและสอบสวนอุบัติเหตุด้านสุขภาพและความปลอดภัย และปัญหาที่ได้รับแจ้งจากลูกจ้าง เพื่อทำการลดหรือกำจัดปัญหาดังกล่าว
 - (6) มุ่งมั่นที่จะลดผลกระทบต่อสภาพจิตใจในสถานที่ทำงานซึ่งอาจนำไปสู่ความเครียดและการเจ็บป่วยของลูกจ้าง
 - (7) ให้การฝึกอบรมที่เพียงพอกับบุคลากรทั้งหมดที่เกี่ยวข้องในด้านสุขภาพ และความปลอดภัย
 - (8) ไม่ผลักภาระค่าใช้จ่ายในการตรวจสุขภาพและการตรวจวัดด้านความปลอดภัยในสถานที่ทำงาน ให้เป็นหน้าที่ของลูกจ้าง

- (9)* จัดระบบสุขภาพ ความปลอดภัย และสภาพแวดล้อม โดยการมีส่วนร่วมของลูกจ้าง และให้การยอมรับและเคารพสิทธิของลูกจ้าง ในการ
- ได้รับข้อมูลเกี่ยวกับความเสี่ยงด้านสุขภาพและความปลอดภัย รวมถึงแนวปฏิบัติที่ดีในการจัดการความเสี่ยงอย่างถูกต้องและเหมาะสม
 - ได้รับคำปรึกษาในประเด็นด้านสุขภาพและความปลอดภัยที่เกี่ยวข้องกับการทำงาน
 - ปฏิเสธงานที่ได้พิจารณาอย่างมีเหตุผลว่าอาจมีอันตรายหรือเกิดอันตรายร้ายแรงต่อชีวิตหรือสุขภาพของตนเองหรือชีวิตและสุขภาพของผู้อื่น
 - แสวงหาคำปรึกษาด้านแรงงานจากภายนอก หรือบุคคลอื่น ๆ ที่มีความเชี่ยวชาญ
 - รายงานเรื่องสุขภาพและความปลอดภัยแก่หน่วยงานที่เกี่ยวข้อง
 - เข้าร่วมในกิจกรรมเกี่ยวกับสุขภาพ และความปลอดภัย รวมถึงการสอบสวนอุบัติเหตุและอุบัติเหตุ

5.3.5 ประเด็นการปฏิบัติด้านแรงงานที่ 5: การพัฒนามนุษย์และการฝึกอบรมในสถานที่ปฏิบัติงาน (Human Development and training in the workplace)

ผู้ประกอบการอุตสาหกรรมควร

- (1) จัดให้ลูกจ้างทุกคนทุกระดับ ได้รับการฝึกอบรม การพัฒนาทักษะ การฝึกงาน และโอกาสก้าวหน้าทางอาชีพบนพื้นฐานความเท่าเทียมและไม่เลือกปฏิบัติ
- (2) มั่นใจว่าลูกจ้างที่เริ่มงานใหม่ จะได้รับการฝึกอบรม และได้รับคำแนะนำที่เพียงพอต่อการปฏิบัติงานในหน้าที่
- (3)* จัดทำแผนงานร่วมกันระหว่างลูกจ้างและผู้บริหาร เพื่อส่งเสริมการมีสุขภาพและความ เป็นอยู่ที่ดี

5.4 สิ่งแวดล้อม (The environmental)

การตัดสินใจและการดำเนินกิจกรรมขององค์กร ย่อมมีผลกระทบต่อสิ่งแวดล้อม ไม่ว่าจะองค์กรจะตั้งอยู่ที่ใดก็ตาม ผลกระทบอันเกิดจากกิจกรรม ผลิตภัณฑ์ และการบริการขององค์กร อาจเกี่ยวข้องกับการใช้ทรัพยากรด้านกายภาพและชีวภาพ การปล่อยมลพิษและของเสีย และผลกระทบต่อที่อยู่อาศัยตามธรรมชาติ ดังนั้น เพื่อเป็นการลดผลกระทบต่อสิ่งแวดล้อม องค์กรควรนำแนวทางแบบบูรณาการที่พิจารณาถึงความเกี่ยวข้องด้านเศรษฐกิจ สังคม และสิ่งแวดล้อมมาประกอบการดำเนินกิจกรรมและการตัดสินใจขององค์กร

5.4.1 ประเด็นสิ่งแวดล้อมที่ 1: การป้องกันมลพิษ (Prevention of pollution)

เพื่อเป็นการปรับปรุงการดำเนินงานกิจกรรม ผลิตภัณฑ์ และการบริการในการป้องกันการเกิดมลพิษ ผู้ประกอบการอุตสาหกรรมควร

- (1) ชี้บ่งประเด็นและผลกระทบต่อสิ่งแวดล้อมจากการตัดสินใจและกิจกรรมขององค์กร ซึ่งครอบคลุมแหล่งกำเนิดของเสียและมลพิษที่เกี่ยวข้องกับกิจกรรม ผลิตภัณฑ์ และบริการขององค์กร
- (2) ตรวจสอบ บันทึกรายงาน ปัญหาสิ่งแวดล้อมที่สำคัญ และรายงานผลการลดมลพิษ และปริมาณของเสีย
- (3)* ป้องกันมลพิษและของเสีย โดยใช้วิธีการจัดการของเสียตามลำดับขั้น (waste management hierarchy) กรณีที่ไม่สามารถหลีกเลี่ยงได้ ควรมีการจัดการอย่างเหมาะสม
- (4)* เปิดโอกาสให้ชุมชนรับรู้ข้อมูลด้านสิ่งแวดล้อม และมีส่วนร่วมในการกำหนดมาตรการแก้ไขบรรเทาปัญหา และความเสี่ยงด้านสุขภาพที่อาจเกิดขึ้น
- (5)* พัฒนาและส่งเสริมการใช้ผลิตภัณฑ์และบริการที่เป็นมิตรต่อสิ่งแวดล้อม
- (6)* เปิดเผยข้อมูลสู่สาธารณะเกี่ยวกับ ชนิด ปริมาณของสารพิษ วัตถุอันตรายที่ใช้ การปล่อยออกสู่ภายนอก ความเสี่ยงต่อสุขภาพของมนุษย์และสิ่งแวดล้อม ทั้งในการดำเนินงานปกติ และกรณีการเกิดอุบัติเหตุ
- (7) ไม่ใช่สารเคมีต้องห้ามตามกฎหมาย หลีกเลี่ยงการใช้สารเคมีต้องห้ามตามอนุสัญญาระหว่างประเทศ เว้นแต่ได้รับการอนุญาตจากหน่วยงานของรัฐหรือหน่วยงานที่เกี่ยวข้อง

5.4.2 ประเด็นสิ่งแวดล้อมที่ 2: การใช้ทรัพยากรอย่างยั่งยืน (Sustainable resource use)

ในทุกกิจกรรม ผลิตภัณฑ์ และการบริการ ผู้ประกอบการอุตสาหกรรมควร

- (1) ชี้บ่ง ตรวจสอบ เก็บบันทึก และรายงานผลการใช้พลังงาน น้ำ และทรัพยากรอื่นๆ ที่มีนัยสำคัญ
- (2) ดำเนินมาตรการใช้ทรัพยากรอย่างมีประสิทธิภาพ เพื่อที่ลดการใช้พลังงาน น้ำ และทรัพยากรอื่นๆ โดยอาจพิจารณาจากตัวชี้วัดของแนวปฏิบัติที่ดี และเปรียบเทียบกับแหล่งข้อมูลอื่นๆ
- (3)** นำทรัพยากรทางเลือกที่สามารถนำกลับมาใช้ใหม่และมีผลกระทบต่อ มาใช้ร่วมกันหรือทดแทนทรัพยากรที่ใช้แล้วหมดไป
- (4) ใช้วัสดุรีไซเคิล และนำน้ำกลับมาใช้ใหม่ให้มากที่สุดเท่าที่จะทำได้
- (5)* บริหารจัดการแหล่งทรัพยากรน้ำ เพื่อให้มั่นใจว่าผู้ใช้งานจากแหล่งน้ำเดียวกัน สามารถเข้าถึงอย่างเท่าเทียม
- (6)* กำหนดแนวปฏิบัติด้านการจัดซื้อจัดจ้าง อย่างยั่งยืน

- (7)* ขยายขอบเขตวิธีการปฏิบัติด้านการใช้ทรัพยากรอย่างยั่งยืนไปยังคูร์กริก
- (8) สร้างจิตสำนึกให้บุคลากรใช้ทรัพยากรอย่างยั่งยืน

5.4.3 ประเด็นสิ่งแวดล้อมที่ 3: การบรรเทา และการปรับตัวต่อการเปลี่ยนแปลงสภาพภูมิอากาศ (Climate change mitigation and adaptation)

เพื่อบรรเทาผลกระทบจากการเปลี่ยนแปลงสภาพภูมิอากาศที่เกี่ยวข้องกับกิจกรรม ผลิตภัณฑ์และบริการ ผู้ประกอบการอุตสาหกรรมควร

- (1)* ชี้แจงแหล่งกำเนิดการปล่อยก๊าซเรือนกระจกที่มีนัยสำคัญทั้งทางตรงและทางอ้อม ภายในขอบเขตความรับผิดชอบขององค์กร
- (2)* ตรวจสอบ บันทึกลง และรายงานการปล่อยก๊าซเรือนกระจกที่มีนัยสำคัญทั้งทางตรงและทางอ้อม โดยใช้วิธีที่เป็นที่ยอมรับในระดับสากล
- (3) ดำเนินมาตรการทั้งทางตรงและทางอ้อมอย่างต่อเนื่อง เพื่อนำไปสู่การกำหนดมาตรการลดการปล่อยก๊าซเรือนกระจก ภายใต้ขอบเขตที่องค์กรควบคุมได้
- (4)* ป้องกัน หรือลดการปล่อยก๊าซเรือนกระจก (โดยเฉพาะที่ก่อให้เกิดการทำลายชั้นโอโซน) จากการใช้ และการเปลี่ยนแปลงการใช้ที่ดิน กระบวนการหรืออุปกรณ์ รวมถึงระบบทำความร้อน ระบบการระบายอากาศ และระบบปรับอากาศ
- (5)** ทบทวนปริมาณและชนิดของเชื้อเพลิงที่องค์กรมีการใช้งานอย่างมีนัยสำคัญ และประยุกต์วิธีการเพื่อปรับปรุงประสิทธิภาพ และประสิทธิผลของการใช้งานนั้น รวมทั้งมีการนำแนวคิดการประเมินวัฏจักรชีวิตเพื่อพิจารณาการลดการปล่อยก๊าซเรือนกระจก โดยการใช้เทคโนโลยีที่ก่อให้เกิดมลพิษต่ำ และใช้พลังงานทดแทน
- (6) มีวิธีการในการประหยัดพลังงาน รวมถึงการจัดซื้อผลิตภัณฑ์ประหยัดพลังงาน การพัฒนาผลิตภัณฑ์ และบริการที่ใช้พลังงานอย่างมีประสิทธิภาพ
- (7)** พิจารณาใช้มาตรการชดเชยการปล่อยก๊าซเรือนกระจก เพื่อมุ่งให้เกิดสมดุลคาร์บอน ด้วยวิธีที่น่าเชื่อถือและโปร่งใส
- (8)** พิจารณาแนวโน้มการเปลี่ยนแปลงสภาพภูมิอากาศในระดับโลก และระดับท้องถิ่น ในการชี้แจงความเสี่ยง เพื่อใช้ประกอบการตัดสินใจในเรื่องต่างๆ ขององค์กร
- (9)** ส่งเสริมและสนับสนุนให้ผู้มีส่วนได้เสีย สามารถดำเนินการเพื่อบรรเทาและปรับตัวต่อการเปลี่ยนแปลงสภาพภูมิอากาศได้อย่างเหมาะสม

5.4.4 ประเด็นสิ่งแวดล้อมที่ 4: การปกป้องและฟื้นฟูแหล่งที่อยู่อาศัยตามธรรมชาติ (Protection of the environment and restoration of natural habitats)

ในทุกกิจกรรม ผลิตภัณฑ์และการบริการ ผู้ประกอบการอุตสาหกรรมควร

- (1) ชี้บ่งผลกระทบที่ร้ายแรงที่อาจเกิดขึ้นต่อระบบนิเวศและความหลากหลายทางชีวภาพ และกำหนดมาตรการเพื่อลดหรือกำจัดผลกระทบเหล่านี้
- (2) ดำเนินแนวทางที่เป็นไปได้และมีความเหมาะสมในการปกป้องระบบนิเวศ รวมทั้งการยอมรับภาระค่าใช้จ่ายด้านสิ่งแวดล้อม และนำไปสู่การสร้างคุณค่าเชิงเศรษฐกิจ
- (3)* หลีกเลี่ยงการทำให้เกิดความสูญเสียของระบบนิเวศ และฟื้นฟูระบบนิเวศที่สูญเสียไปจากการดำเนินงานขององค์กร ในกรณีที่ไม่สามารถหลีกเลี่ยงและฟื้นฟูระบบนิเวศได้ ควรชดเชยความเสียหายที่เกิดขึ้น
- (4)** บริหารจัดการที่ดิน น้ำ และ ระบบนิเวศที่ส่งเสริมการอนุรักษ์ การใช้อย่างยั่งยืนและเท่าเทียมในสังคม
- (5)** สวงนสายพันธุ์สิ่งมีชีวิตเฉพาะถิ่น ที่ถูกคุกคามหรือใกล้สูญพันธุ์ หรือถิ่นที่อยู่อาศัยที่อาจได้รับผลกระทบ
- (6) ดำเนินการวางแผน ออกแบบ และปฏิบัติ ซึ่งเกิดจากการตัดสินใจการใช้ที่ดินขององค์กร โดยส่งผลกระทบต่อสิ่งแวดล้อมน้อยที่สุด
- (7) ปกป้องถิ่นที่อยู่อาศัยตามธรรมชาติ พื้นที่ชุ่มน้ำ ป่าไม้ เขตรักษาพันธุ์สัตว์ป่า พื้นที่อนุรักษ์ และพื้นที่เกษตรกรรม ในกรณีที่มีการพัฒนาอาคารและโรงงานก่อสร้างขององค์กร
- (8)** นำแนวทางการทำเกษตรอย่างยั่งยืน การทำประมงอย่างยั่งยืน การดูแลสวัสดิภาพสัตว์ และการจัดการป่าไม้อย่างยั่งยืน มาใช้ในกรณีที่สามารถดำเนินการได้
- (9)** สนับสนุนการจัดซื้อจัดจ้างจากผู้ส่งมอบที่มีการพัฒนาปรับปรุงกระบวนการและเทคโนโลยีที่รักษาความหลากหลายทางชีวภาพ
- (10)** ปกป้องสวัสดิภาพของสัตว์ป่า และถิ่นที่อยู่อาศัยของสัตว์ป่า ให้เป็นไปตามระบบนิเวศทางธรรมชาติ ในกรณีที่สามารถดำเนินการได้
- (11)** หลีกเลี่ยงการคุกคามต่อความอยู่รอด หรือนำไปสู่การสูญพันธุ์ของสิ่งมีชีวิต ทั้งในระดับโลก ภูมิภาค และท้องถิ่น รวมถึงการแจกจ่ายหรือขยายสายพันธุ์ที่เป็นอันตรายต่อความอยู่รอดของสิ่งมีชีวิตในท้องถิ่น

5.5 การดำเนินงานอย่างเป็นธรรม (Fair operating practices)

การดำเนินงานอย่างเป็นธรรม มีความเกี่ยวข้องกับหลักจริยธรรมในการดำเนินงานระหว่างองค์กรกับองค์กรอื่นและบุคคลอื่น รวมถึงความสัมพันธ์ระหว่างองค์กรกับภาครัฐ คู่ค้า ผู้ส่งมอบ ผู้รับเหมา คู่แข่งทางธุรกิจ และสมาคมต่างๆ ที่องค์กรเป็นสมาชิก การดำเนินงานอย่างเป็นธรรมในที่นี้ครอบคลุมถึงการต่อต้านคอร์รัปชัน การมีส่วนร่วมรับผิดชอบต่อสาธารณชนในวงกว้าง พฤติกรรมที่มีความรับผิดชอบต่อสังคม การดำเนินความสัมพันธ์กับองค์กรอื่นและการเคารพต่อสิทธิในทรัพย์สิน เพื่อส่งเสริมให้เกิดผลลัพธ์ในทางบวก ซึ่งสามารถบรรลุได้ด้วยผู้นำขององค์กร รวมทั้งการส่งเสริมการดำเนินการความรับผิดชอบต่อตลอดห่วงโซ่อุปทานขององค์กร

5.5.1 ประเด็นการดำเนินงานอย่างเป็นธรรมที่ 1: การต่อต้านการคอร์รัปชัน (Anti-corruption)

เพื่อป้องกันการคอร์รัปชันและการติดสินบน ผู้ประกอบการอุตสาหกรรมควร

- (1) ชี้แจงความเสี่ยงของการคอร์รัปชันจากกิจกรรมทั้งภายในและภายนอกขององค์กร พร้อมกำหนดแนวปฏิบัติในการต่อต้านการคอร์รัปชัน และมีมาตรการ หรือระบบที่รัดกุม เพื่อป้องกันการคอร์รัปชัน
- (2)* แสดงความมุ่งมั่นในการส่งเสริม และดำเนินการต่อต้านการคอร์รัปชัน เพื่อแสดงความเป็นผู้นำ และเป็นแบบอย่างให้ผู้อื่น
- (3) ให้ความรู้ สร้างความตระหนัก หรือฝึกอบรมเรื่องการคอร์รัปชัน วิธีการต่อต้านการคอร์รัปชัน การจัดการติดสินบน และการให้สิ่งจูงใจในการดำเนินงาน ให้กับลูกจ้าง ผู้แทนองค์กร ผู้รับเหมาและผู้ส่งมอบ
- (4)* สนับสนุนให้ลูกจ้าง คู่ค้า ผู้แทนองค์กรและผู้ส่งมอบ รายงานการปฏิบัติที่สอดคล้องกับแนวปฏิบัติด้านการต่อต้านการคอร์รัปชันขององค์กร
- (5) แจ้งเจ้าหน้าที่ผู้มีอำนาจบังคับใช้กฎหมาย เมื่อพบการทุจริตหรือคอร์รัปชันในองค์กร
- (6)* สนับสนุนให้ผู้เกี่ยวข้องกับองค์กร นำแนวปฏิบัติในการต่อต้านการคอร์รัปชันไปใช้

5.5.2 ประเด็นการดำเนินงานอย่างเป็นธรรมที่ 2: การมีส่วนร่วมทางการเมืองอย่างรับผิดชอบ (Responsible political involvement) ผู้ประกอบการอุตสาหกรรมควร

- (1) ให้ความรู้ สร้างความตระหนัก หรือฝึกอบรมให้กับลูกจ้าง และผู้แทนองค์กร เกี่ยวกับการมีส่วนร่วมทางการเมืองและสนับสนุนทางการเมืองอย่างรับผิดชอบต่อสังคม รวมถึงวิธีการจัดการกับผลประโยชน์ทับซ้อน

- (2) มีความโปร่งใสในกิจกรรมที่เกี่ยวข้องกับการมีส่วนร่วมทางการเมือง การสนับสนุนทางการเมืองทั้งในระดับท้องถิ่นและระดับประเทศ
- (3)* กำหนดนโยบายและแนวปฏิบัติของบุคลากรที่ปฏิบัติงานในนามขององค์กร ที่เข้าไปมีส่วนร่วมทางการเมือง
- (4)* หลีกเลี่ยงการช่วยเหลือทางการเมือง ซึ่งครอบคลุมถึงนักการเมืองหรือผู้กำหนดนโยบายทางการเมืองที่มีอิทธิพลในทางที่ไม่เหมาะสม
- (5)* ห้ามดำเนินกิจกรรมที่เกี่ยวข้องกับการให้ข้อมูลที่ไม่เป็นจริง การข่มขู่ หรือการบีบบังคับ ที่เกี่ยวข้องกับการเมือง

5.5.3 ประเด็นการดำเนินงานอย่างเป็นธรรมที่ 3 : การแข่งขันอย่างเป็นธรรม (Fair competition)

เพื่อส่งเสริมการแข่งขันอย่างเป็นธรรม ผู้ประกอบการอุตสาหกรรมควร

- (1) ดำเนินการอย่างสอดคล้องกับกฎหมายและข้อบังคับด้านการค้าและแข่งขันอย่างเป็นธรรม และให้ความร่วมมือกับหน่วยงานกำกับดูแล
- (2)* กำหนดระเบียบปฏิบัติและแนวทางในการป้องกันอื่นๆ เพื่อป้องกันการถูกขู่ขัง หรือการเข้าไปมีส่วนร่วมในการต่อต้านการแข่งขันทางการค้า
- (3)* ส่งเสริมลูกจ้างให้มีความตระหนักถึงความสำคัญของการปฏิบัติอย่างสอดคล้องกับกฎหมายการแข่งขันทางการค้า และการแข่งขันที่เป็นธรรม
- (4)* สนับสนุนการต่อต้านการผูกขาดและการพุ่มตลาด และส่งเสริมการแข่งขันทางการค้าอย่างเป็นธรรม
- (5) ไม่นำประเด็นทางสังคม ดังเช่น ความยากจน ไปสร้างความได้เปรียบในการแข่งขันทางการค้า

5.5.4 ประเด็นการดำเนินงานอย่างเป็นธรรมที่ 4: ส่งเสริมความรับผิดชอบต่อสังคมให้กับ หน่วยงานในห่วงโซ่คุณค่า (Promoting social responsibility in the value chain)

ผู้ประกอบการอุตสาหกรรมควร

- (1)* บูรณาการเกณฑ์ทางด้านจริยธรรม สังคม สิ่งแวดล้อม และความเท่าเทียมกันทางเพศ รวมถึงสุขภาพและความปลอดภัย เข้าไปในนโยบายและแนวปฏิบัติด้านการจัดซื้อ จัดจ้าง การจำหน่าย และการทำสัญญา เพื่อให้ตรงตามวัตถุประสงค์ด้านความรับผิดชอบต่อสังคม
- (2) สนับสนุนให้องค์กรอื่นนำหลักการและประเด็นด้านความรับผิดชอบต่อสังคมมาประยุกต์ใช้

- (3)** มีการติดตามและตรวจสอบการปฏิบัติขององค์กรอื่นๆ ที่มีความเกี่ยวข้องกับองค์กร ว่ามีการปฏิบัติสอดคล้องตามที่ได้ตกลงไว้กับองค์กรในเรื่องความรับผิดชอบต่อสังคม
- (4)** สนับสนุนองค์กรในห่วงโซ่คุณค่า ในการยกระดับความตระหนัก และแนวปฏิบัติที่ดีเพื่อให้บรรลุตามวัตถุประสงค์ ตามประเด็นด้านความรับผิดชอบต่อสังคม
- (5)** ส่งเสริมความเป็นธรรมและการปฏิบัติที่เป็นจริงด้านต้นทุนและประโยชน์ที่ได้จากการดำเนินงานอย่างมีความรับผิดชอบต่อสังคมให้กับหน่วยงานในห่วงโซ่คุณค่าขององค์กร

5.5.5 ประเด็นการดำเนินงานอย่างเป็นธรรมที่ 5: การเคารพต่อสิทธิในทรัพย์สิน (Respect for property rights)

ผู้ประกอบการอุตสาหกรรมควร

- (1) กำหนดแนวปฏิบัติในการส่งเสริมการเคารพต่อสิทธิในทรัพย์สิน ทรัพย์สินทางปัญญา และภูมิปัญญาท้องถิ่น
- (2) ตรวจสอบการใช้หรือจำหน่ายทรัพย์สินที่เกี่ยวข้องกับทรัพย์สินทางปัญญาอย่างถูกต้องตามกฎหมาย
- (3) ไม่เข้าร่วมในกิจกรรมที่ละเมิดสิทธิในทรัพย์สิน รวมถึงการใช้ที่ผิดไปจากอำนาจการครอบครอง การปลอมแปลง และการละเมิดลิขสิทธิ์
- (4) จ่ายค่าตอบแทนสำหรับทรัพย์สินที่ได้รับหรือนำมาใช้อย่างถูกต้องเหมาะสม
- (5)** พิจารณาความคาดหวังของสังคม สิทธิมนุษยชน และความต้องการขั้นพื้นฐานส่วนบุคคล เมื่อมีการใช้และมีการปกป้องสิทธิของทรัพย์สินทางปัญญาและทรัพย์สินทางกายภาพ

5.6 ประเด็นด้านผู้บริโภค (Consumer issues)

องค์กรควรให้ความสำคัญกับโอกาสที่จะสนับสนุนการบริโภคและการพัฒนาอย่างยั่งยืน ผ่านทางผลิตภัณฑ์และการบริการขององค์กร ทั้งการให้ความรู้และให้ข้อมูลที่ถูกต้อง ยุติธรรม โปร่งใส และการตลาดที่เป็นธรรม และการปฏิบัติทางสัญญาที่เป็นธรรมต่อผู้บริโภค และลูกค้าอื่นๆ รวมทั้งการลดความเสี่ยงให้เหลือน้อยที่สุดจากการใช้ผลิตภัณฑ์และการบริการ ผ่านการออกแบบ การผลิต การจำหน่าย การให้ข้อมูล การสนับสนุนการบริการและขั้นตอนการเรียกคืน ตลอดจนรับผิดชอบต่อการรักษาข้อมูลของผู้บริโภคให้มีความปลอดภัย และเป็นความลับ

5.6.1 ประเด็นด้านผู้บริโภคที่ 1: การตลาดที่เป็นธรรม ข้อมูลที่เป็นจริงและไม่เบี่ยงเบน และการปฏิบัติทางสัญญาที่เป็นธรรม (Fair marketing, factual and unbiased information and fair contractual practices)

- (1) ไม่กระทำการใดๆ ที่หลอกลวง ทำให้เข้าใจผิด ฉ้อโกงหรือไม่เป็นธรรม ไม่ชัดเจนหรือคลุมเครือ รวมทั้งปกปิดข้อมูลที่จำเป็น
- (2) ทำการโฆษณา และประชาสัมพันธ์ข้อมูลที่เกี่ยวข้องอย่างโปร่งใส ถูกต้อง ครบถ้วน สามารถเข้าถึงได้ง่าย เพื่อใช้เป็นข้อมูลพื้นฐานในการเปรียบเทียบและตัดสินใจของผู้บริโภค
- (3) เปิดเผยราคารวมสุทธิและภาษี ข้อตกลงและเงื่อนไขของผลิตภัณฑ์และบริการ อย่างครบถ้วน ครบคลุม
 - อุปกรณ์เสริมที่จำเป็นสำหรับการงาน
 - ค่าจัดส่ง
 - ดอกเบี้ยต่อปี เมื่อมีการให้สินเชื่อ
 - จำนวนงวดการจ่ายเงิน
 - วันครบกำหนดของงวดการจ่ายเงิน
 - อัตราค่าปรับกรณีชำระไม่ตรงเวลาที่กำหนด
 - เงื่อนไขอื่นๆ ที่เกี่ยวข้อง
- (4) แสดงหลักฐานข้อเท็จจริงตามที่กล่าวอ้างของผลิตภัณฑ์และบริการ เมื่อลูกค้าร้องขอ
- (5) ไม่ใช่ข้อความ เสี่ยง หรือสื่อรูปภาพ ที่เกี่ยวข้องกับเพศ ศาสนา เชื้อชาติ ความพิการหรือความสั้มนพันธ์ส่วนบุคคล เพื่อบิดเบือนข้อความที่สื่อสารให้ผู้บริโภค
- (6) การทำโฆษณาและการตลาด ควรพิจารณาถึงประโยชน์ที่เด็กและกลุ่มที่ต้องได้รับการดูแลเป็นพิเศษจะได้รับ รวมทั้งไม่เข้าร่วมในกิจกรรมที่เป็นอันตรายต่อกลุ่มคนเหล่านั้น
- (7) ให้ข้อมูลที่เกี่ยวข้องกับผลิตภัณฑ์หรือบริการโดยใช้ภาษาที่มีความสมบูรณ์ ถูกต้อง เข้าใจง่าย และสามารถเปรียบเทียบได้ ณ จุดขาย โดยเป็นไปตามระเบียบข้อบังคับที่กำหนดไว้ โดยครอบคลุมถึง
 - ลักษณะทางคุณภาพที่สำคัญของผลิตภัณฑ์และบริการ
 - ที่อยู่ขององค์กร เบอร์โทรศัพท์และอีเมล เมื่อมีการขายภายในประเทศหรือระหว่างประเทศ รวมถึงทางอินเทอร์เน็ต (อี-คอมเมิร์ซ) หรือการสั่งซื้อทางไปรษณีย์

- (8)** ให้ข้อมูลลักษณะที่สำคัญของผลิตภัณฑ์หรือบริการ รวมทั้งข้อมูลด้านสุขภาพและความปลอดภัย กระบวนการที่ก่อให้เกิดอันตราย วัตถุประสงค์ที่เป็นอันตราย และสารเคมีอันตรายในตัวผลิตภัณฑ์หรือที่ปล่อยออกจากผลิตภัณฑ์ โดยพิจารณาตลอดวัฏจักรชีวิต
- (9) การทำสัญญากับผู้บริโภค
- เขียนด้วยภาษาที่ชัดเจน
 - กำหนดเงื่อนไขในสัญญาอย่างเป็นธรรม โดย
 - ไม่หลีกเลียงการรับผิดชอบต่อผู้บริโภค
 - กำหนดสิทธิในการเปลี่ยนแปลงราคาที่เหมาะสม
 - ไม่ถ่ายโอนความเสี่ยงให้แก่ผู้บริโภค
 - ไม่กำหนดระยะเวลาสัญญาที่ยาวนานเกินไป
 - ให้สินเชื่อในอัตราที่สมเหตุสมผล
 - ให้ข้อมูลที่ชัดเจนและเพียงพอเกี่ยวกับราคา ระยะเวลา เงื่อนไข และค่าใช้จ่าย ระยะเวลาของสัญญาและช่วงเวลาที่ยกเลิกสัญญา

5.6.2 ประเด็นด้านผู้บริโภคที่ 2: การคุ้มครองด้านสุขภาพและความปลอดภัยของผู้บริโภค (Protecting consumers' health and safety) ผู้ประกอบการอุตสาหกรรมควรดำเนินการปกป้องด้านสุขภาพและความปลอดภัยของผู้บริโภค รวมทั้งให้การดูแลกลุ่มผู้ที่ต้องได้รับการดูแลเป็นพิเศษ โดย

- (1) จัดเตรียมผลิตภัณฑ์และบริการในสภาพที่ปลอดภัยต่อสุขภาพ ทรัพย์สิน และสิ่งแวดล้อมของผู้บริโภคภายใต้เงื่อนไขการใช้งานปกติ
- (2) ประเมินกฎหมายด้านสุขภาพและความปลอดภัย กฎระเบียบ มาตรฐานและข้อกำหนดอื่นๆ อย่างครอบคลุม เพื่อระบุถึงผลกระทบต่อสุขภาพและความปลอดภัยของผลิตภัณฑ์
- (3) กำหนดมาตรการที่เหมาะสมในการเรียกเก็บ หรือเรียกคืนผลิตภัณฑ์ที่อยู่ระหว่างการจัดจำหน่าย ในกรณีที่น่าจะผลิตภัณฑ์ที่วางจำหน่ายในท้องตลาดอาจเป็นอันตราย มีข้อบกพร่องที่ร้ายแรง มีการให้ข้อมูลที่ผิดพลาด หรือมีการเข้าใจผิด
- (4)** ออกแบบผลิตภัณฑ์ที่ทำให้เกิดความเสียหายน้อยที่สุด โดยขังกลุ่มผู้ใช้งาน และมีมาตรการป้องกันอันตราย เริ่มจากการออกแบบให้เกิดความปลอดภัย การคาดการณ์การใช้งานที่ผิดพลาดของผลิตภัณฑ์หรือบริการ และอันตรายที่จะเกิดขึ้นทุกขั้นตอน กำหนดเงื่อนไขใน

การใช้งาน การจัดเตรียมอุปกรณ์ป้องกันและให้ข้อมูลแก่ผู้ใช้ โดยเฉพาะอย่างยิ่งในกลุ่มที่
ต้องได้รับการดูแลเป็นพิเศษ

- (5)** ออกแบบการให้ข้อมูลของผลิตภัณฑ์และบริการ โดยคำนึงถึงความต้องการที่แตกต่าง และ
ข้อจำกัดของผู้บริโภค
- (6) หลีกเลี่ยงการใช้สารเคมีที่เป็นอันตราย สารก่อมะเร็ง สารก่อกลายพันธุ์ หรือสารพิษที่มีผล
ต่อการสืบพันธุ์ หรือตกค้างยาวนาน และสะสมในสิ่งมีชีวิต เมื่อมีการพัฒนาผลิตภัณฑ์ และ
ในกรณีที่ไม่สามารถหลีกเลี่ยงได้ ให้ติดฉลากบอกไว้อย่างชัดเจน
- (7) ประเมินความเสี่ยงด้านสุขภาพที่เกิดจากผลิตภัณฑ์และบริการก่อนที่จะมีการใช้วัตถุดิบ การ
ใช้เทคโนโลยีหรือวิธีการผลิตใหม่
- (8) ใช้สัญลักษณ์ที่เป็นสากลหรือร่วมกับข้อความเพื่อสื่อสาร และแจ้งเตือนให้ทราบถึงอันตรายที่
อาจเกิดขึ้นจากการใช้ผลิตภัณฑ์ในสภาพการใช้งานปกติ รวมถึงการเคลื่อนย้ายหรือการ
จัดเก็บที่ถูกวิธีในขณะที่อยู่ในการดูแลของผู้บริโภค

**5.6.3 ประเด็นด้านผู้บริโภคที่ 3: การบริโภคอย่างยั่งยืน (Sustainable consumption) เพื่อ
สนับสนุนให้เกิดการบริโภคอย่างยั่งยืน ผู้ประกอบการอุตสาหกรรมควรเสนอผลิตภัณฑ์และบริการ
ที่เป็นประโยชน์ และลดผลกระทบต่อสังคม และสิ่งแวดล้อม โดย**

- (1) ให้ข้อมูลกับผู้บริโภคเกี่ยวกับการเลือกซื้อผลิตภัณฑ์และบริการ รวมถึงคำแนะนำการใช้งาน
- (2)** เสนอผลิตภัณฑ์และบริการที่เป็นมิตรต่อสังคมและสิ่งแวดล้อม และส่งเสริมสุขภาพที่
พิจารณาตลอดวัฏจักรชีวิตของผลิตภัณฑ์ โดย
 - ขจัดหรือลดผลกระทบด้านลบต่อสุขภาพและสิ่งแวดล้อมเท่าที่จะเป็นไปได้ และหาทาง
เลือกอื่นที่มีผลกระทบน้อยมาใช้ทดแทน
 - ออกแบบผลิตภัณฑ์และบรรจุภัณฑ์ที่ง่ายต่อการนำกลับมาใช้ใหม่ ซ่อมได้ หรือนำ
กลับมาผลิตใหม่ หรือแนะนำหน่วยงานที่ให้บริการรีไซเคิลและกำจัดของเสีย
 - เสนอผลิตภัณฑ์คุณภาพสูง คงทน ในราคาที่สมเหตุสมผล
- (3)* จัดเตรียมข้อมูล
 - ด้านวิทยาศาสตร์ที่สามารถสอบกลับในประเด็นด้านสิ่งแวดล้อมและสังคม ซึ่งเชื่อมโยง
กับการผลิต การจัดส่งผลิตภัณฑ์หรือบริการ ให้กับผู้บริโภค
 - ผลิตภัณฑ์และบริการ โดยรวมถึงประสิทธิภาพ แหล่งที่มาประสิทธิภาพการใช้พลังงาน
(ถ้าทำได้) ส่วนประกอบหรือส่วนผสม รวมถึงการใช้วิธีตัดแปลงทางพันธุกรรม

ผลกระทบต่อสุขภาพ สวัสดิภาพของสัตว์ การใช้งานอย่างปลอดภัย การบำรุงรักษา การ
จัดเก็บและกำจัดผลิตภัณฑ์และบรรจุภัณฑ์

- (4)** ใช้ฉลากที่แสดงถึงการดูแลสิ่งแวดล้อม (Eco-label) ประสิทธิภาพการใช้พลังงาน และ
คุณลักษณะของผลิตภัณฑ์และบริการที่เป็นประโยชน์ต่อสังคม

5.6.4 ประเด็นด้านผู้บริโภคที่ 4: การบริการ การสนับสนุน และการยุติข้อร้องเรียน ข้อโต้แย้งแก่ ผู้บริโภค (Consumer service, support, and complaint and dispute resolution)

ผู้ประกอบการอุตสาหกรรมควร

- (1)** กำหนดมาตรการการป้องกันก่อนการเกิดข้อร้องเรียนของผู้บริโภค โดยการเสนอทางเลือกใน
การรับคืนผลิตภัณฑ์ภายในระยะเวลาที่กำหนด หรือแนวทางอื่นๆ ที่เหมาะสม
- (2) ทบทวนข้อร้องเรียนและปรับปรุงแนวปฏิบัติในการตอบสนองต่อข้อร้องเรียน
- (3)** เสนอการรับประกันที่มากกว่าระยะเวลาการรับประกันตามที่กฎหมายกำหนดไว้และ
เหมาะสมกับอายุของผลิตภัณฑ์
- (4)* สื่อสารกับผู้บริโภคอย่างชัดเจนเรื่องบริการหลังการขาย และการสนับสนุนต่างๆ รวมทั้งการ
ระงับข้อพิพาทและกลไกการชดเชย
- (5)* กำหนดแนวปฏิบัติในการสนับสนุนและการให้คำแนะนำแก่ผู้บริโภคในด้านบริการ รวมถึง
การยุติข้อร้องเรียน ข้อโต้แย้ง การชดเชย ซึ่งสอดคล้องกับมาตรฐานของประเทศหรือสากล
โดยไม่มีการเรียกเก็บค่าใช้จ่ายกับผู้บริโภค และไม่ขัดขวางการทวงสิทธิ์ตามกฎหมาย
ผู้บริโภค
- (6)* เสนอการบำรุงรักษาหรือการซ่อมแซมในราคาที่สมเหตุสมผล และมีสถานที่ตั้งสะดวกต่อการ
ให้บริการ

5.6.5 ประเด็นด้านผู้บริโภคที่ 5: การปกป้องข้อมูลและความเป็นส่วนตัวของผู้บริโภค (Consumer data protection and privacy) การปกป้องข้อมูลส่วนบุคคล และป้องกันการละเมิดสิทธิส่วนบุคคล ผู้ประกอบการอุตสาหกรรม ควรปฏิบัติดังนี้

การปกป้องข้อมูลส่วนบุคคล และป้องกันการละเมิดสิทธิส่วนบุคคล ผู้ประกอบการ
อุตสาหกรรม ควรกำหนดแนวปฏิบัติที่แสดงถึงและเคารพต่อข้อมูลส่วนบุคคลและการใช้ข้อมูลส่วนบุคคล
ของผู้บริโภค ที่ครอบคลุมถึง

- การไม่ใช้ข้อมูลของผู้บริโภคเพื่อวัตถุประสงค์ทางการตลาด โดยการให้ข้อเสนอพิเศษ
ผูกพันในสัญญา โดยที่ผู้บริโภคไม่ต้องการ

- การได้มาของข้อมูล ต้องถูกต้องตามกฎหมายและเป็นธรรม
- การกำหนดวัตถุประสงค์ในการเก็บข้อมูลส่วนบุคคลอย่างชัดเจน ทั้งก่อนหรือในระหว่างการจัดเก็บข้อมูล
- การไม่เปิดเผยข้อมูลส่วนบุคคลของผู้บริโภคหรือนำไปใช้ในวัตถุประสงค์อื่น นอกเหนือจากที่ระบุ ยกเว้นได้รับการยินยอมจากผู้บริโภค หรือเมื่อมีการร้องขอจากกระบวนการทางกฎหมาย
- การจัดให้ผู้บริโภคมีสิทธิที่จะทวนสอบข้อมูลของตนที่ไว้ไว้ และมีสิทธิที่จะคัดค้านข้อมูลเหล่านี้ตามที่กฎหมายกำหนด หากการคัดค้านเป็นผล ข้อมูลต้องได้รับการลบทิ้งหรือได้รับการแก้ไขตามความเหมาะสม
- การกำหนดมาตรการปกป้อง เพื่อรักษาความปลอดภัยข้อมูลส่วนบุคคลของผู้บริโภคที่เพียงพอ
- การเปิดเผยรายชื่อ และสถานที่ปฏิบัติงานของบุคคลที่มีหน้าที่ในการปกป้องข้อมูลส่วนบุคคลขององค์กร (บางครั้งเรียกผู้เก็บข้อมูล) และถือให้บุคคลนี้เป็นผู้รับผิดชอบในการปฏิบัติตามมาตรการข้างต้น และกฎหมายที่เกี่ยวข้อง

5.6.6 ประเด็นด้านผู้บริโภคที่ 6: การเข้าถึงบริการที่จำเป็น (Access to essential services)

ผู้ประกอบการอุตสาหกรรมที่ให้บริการที่จำเป็นควร

- (1) ไม่ตัดบริการที่จำเป็นในกรณีที่ผู้บริโภคยังไม่ได้ชำระค่าใช้จ่าย โดยไม่ให้อะไรแก่ผู้บริโภคในการหาเงินมาชำระตามระยะเวลาที่เหมาะสม และไม่ตัดการให้บริการรวมทั้งจะกระทบต่อผู้บริโภครายอื่น
- (2)** กำหนดอัตราภาษี สำหรับจัดสรรเงินช่วยเหลือให้องค์กรที่ยังมีความต้องการโครงสร้างพื้นฐานนั้นไว้ในราคาและค่าธรรมเนียมของการให้บริการ
- (3) ดำเนินงานด้วยความโปร่งใส โดยการเตรียมข้อมูลที่เกี่ยวข้องในการกำหนดราคาและค่าธรรมเนียมอื่น ๆ
- (4) ขยายพื้นที่และจัดเตรียมการให้บริการที่มีคุณภาพ และเท่าเทียมกัน โดยไม่มีการเลือกปฏิบัติกับผู้บริโภค
- (5) ให้บริการผู้บริโภคอย่างเท่าเทียมกัน โดยเฉพาะกรณีที่มีการลดการผลิตหรือหยุดชั่วคราว ไม่ควรมีการเลือกปฏิบัติต่อกลุ่มผู้บริโภคกลุ่มใดกลุ่มหนึ่ง
- (6) บำรุงรักษาและปรับปรุงระบบอย่างต่อเนื่อง เพื่อช่วยป้องกันการหยุดชะงักในการให้บริการ

5.6.7 ประเด็นด้านผู้บริโภคที่ 7: การให้ความรู้และการสร้างความตระหนัก (Education and awareness)

ผู้ประกอบการอุตสาหกรรม ควรมุ่งเน้นการให้ความรู้แก่ผู้บริโภค ในเรื่องที่เกี่ยวข้องกับกิจกรรมผลิตภัณฑ์และการบริการต่างๆ ดังนี้

- (1) ข้อมูลเกี่ยวกับสุขภาพและความปลอดภัย รวมถึงอันตรายจากผลิตภัณฑ์
- (2)* ข้อมูลเกี่ยวกับกฎหมาย และระเบียบที่เกี่ยวข้อง ช่องทางที่จะได้รับการชดเชย หน่วยงานราชการที่เกี่ยวข้อง และองค์กรคุ้มครองผู้บริโภค
- (3) ฉลากผลิตภัณฑ์และบริการ รวมทั้งข้อมูลจัดเตรียมไว้ในคู่มือและขั้นตอนการใช้งาน
- (4) ข้อมูลเกี่ยวกับน้ำหนักและหน่วยวัด ราคา คุณภาพ และเงื่อนไขของสินค้า และความพร้อมสำหรับการให้บริการที่จำเป็น
- (5) ข้อมูลเกี่ยวกับความเสี่ยงที่เกี่ยวข้องกับการใช้งานและข้อควรระวังที่จำเป็นต่างๆ
- (6)** ข้อมูลเกี่ยวกับการเงินและการลงทุน
- (7)* ข้อมูลเกี่ยวกับการปกป้องสิ่งแวดล้อม
- (8)* ข้อมูลเกี่ยวกับการใช้วัตถุดิบ พลังงานและน้ำ
- (9)* ข้อมูลเกี่ยวกับการบริโภคอย่างยั่งยืน
- (10)* ข้อมูลเกี่ยวกับการกำจัดบรรจุภัณฑ์ ของเสียและผลิตภัณฑ์

5.7 การมีส่วนร่วมและการพัฒนาชุมชน (Community involvement and development)

ปัจจุบันเป็นที่ยอมรับอย่างกว้างขวางว่า องค์กรควรมีความสัมพันธ์ที่ดีกับชุมชนในพื้นที่ดำเนินการ โดยความสัมพันธ์ดังกล่าว ควรอยู่บนการมีส่วนร่วมของชุมชนในการสนับสนุนการพัฒนาชุมชน การมีส่วนร่วมของชุมชนทั้งในรูปแบบส่วนบุคคลหรือกลุ่มบุคคลดังกล่าว เพื่อสร้างความเข้มแข็งให้กับชุมชนและเป็นการสะท้อนการเสริมสร้างค่านิยมประชาธิปไตย รวมถึงสนับสนุนการแลกเปลี่ยนประสบการณ์ในการทำงานร่วมกัน

5.7.1 ประเด็นการมีส่วนร่วมและการพัฒนาชุมชนที่ 1: การมีส่วนร่วมของชุมชน (Community involvement) ผู้ประกอบการอุตสาหกรรมควร

- (1) จัดให้มีตัวแทนขององค์กรเข้าปรึกษาหารือกับชุมชน เพื่อดำเนินกิจกรรมและการพัฒนาชุมชนร่วมกันอย่างเป็นขั้นเป็นตอน และให้ความสนใจเป็นพิเศษกับกลุ่มผู้ที่ต้องได้รับการ

- ดูแลเป็นพิเศษ กลุ่มผู้ถูกเลือกปฏิบัติ กลุ่มคนชายขอบ กลุ่มคนที่ถูกกีดกัน และกลุ่มคนที่ไม่มีความสามารถ
- (2) รวบรวมข้อมูลจากชุมชนท้องถิ่นอย่างเหมาะสม ก่อนการดำเนินกิจกรรมในการพัฒนา ร่วมกับชุมชน
 - (3) สนับสนุนการจัดทำสาธารณสมบัติและพัฒนาชุมชนร่วมกับองค์กรต่างๆ ในท้องถิ่นอย่างเหมาะสม
 - (4) สนับสนุน ส่งเสริมให้ประชาชนเป็นอาสาสมัครบริการชุมชน
 - (5) จัดทำแผนงานการพัฒนาชุมชนที่มีการติดตาม และประเมินผล โดยแผนงานนั้นควรเคารพ ต่อสิทธิและความคิดเห็นของผู้อื่น พร้อมกับการรักษาผลประโยชน์ขององค์กร

5.7.2 ประเด็นการมีส่วนร่วมและการพัฒนาชุมชนที่ 2: การศึกษาและวัฒนธรรม (Education and Culture)

ผู้ประกอบการอุตสาหกรรมควร

- (1)** ส่งเสริม สนับสนุนการศึกษา และเข้าร่วมในกิจกรรมเพื่อพัฒนาคุณภาพการศึกษาของคนทุกระดับในท้องถิ่น
- (2)* ส่งเสริมการเรียนรู้สำหรับกลุ่มที่ต้องได้รับการดูแลเป็นพิเศษหรือกลุ่มผู้ถูกเลือกปฏิบัติ
- (3)* ส่งเสริมให้เด็กได้รับการศึกษาในระบบ
- (4) ส่งเสริมกิจกรรมทางวัฒนธรรมและขนบธรรมเนียมประเพณีในท้องถิ่น
- (5)* เผยแพร่ความรู้ด้านสิทธิมนุษยชนให้กับชุมชน
- (6) ช่วยอนุรักษ์และปกป้องมรดกทางวัฒนธรรม โดยเฉพาะในพื้นที่ที่การดำเนินการขององค์กรส่งผลกระทบต่อ
- (7)* ส่งเสริมการใช้ภูมิปัญญาท้องถิ่นหรือเทคโนโลยีของชุมชน

5.7.3 ประเด็นการมีส่วนร่วมและการพัฒนาชุมชนที่ 3: การสร้างงานและการพัฒนาทักษะ (Employment creation and skills development) ผู้ประกอบการอุตสาหกรรมควร

- (1)** วิเคราะห์ผลกระทบของการตัดสินใจการลงทุนที่เกี่ยวข้องกับการสร้างงานในชุมชน และดำเนินการลงทุนเพื่อบรรเทาความยากจนผ่านการสร้างงาน
- (2)** พิจารณาการเลือกใช้เทคโนโลยีที่ก่อให้เกิดการจ้างงานสูงสุด และมีความคุ้มค่าในเชิงเศรษฐกิจระยะยาว

- (3)** พิจารณาผลกระทบทั้งภายในและภายนอกองค์กรจากการตัดสินใจในการจ้างผู้รับเหมาช่วง หรือจากหน่วยงานภายนอก
- (4)** พิจารณาประโยชน์ของการสร้างงาน โดยการจ้างเป็นลูกจ้างประจำแทนลูกจ้างชั่วคราว
- (5)** มีส่วนร่วมในการวางแผน การฝึกงาน การเรียนรู้ตลอดชีวิต และรับรองการพัฒนาทักษะ ทั้งในระดับท้องถิ่นและระดับประเทศ โดยให้ความสำคัญกับกลุ่มผู้ด้อยโอกาส
- (6)* ร่วมกับองค์กรอื่นในชุมชน ในการพัฒนาและปรับปรุงแผนงานพัฒนาทักษะสำหรับชุมชนที่ขาดแคลน
- (7) จ้างงานและสร้างศักยภาพให้กับกลุ่มคนที่ต้องได้รับการดูแลเป็นพิเศษเท่าที่จะทำได้
- (8)* ส่งเสริมทักษะของชุมชน ให้สอดคล้องกับความต้องการจัดซื้อ จัดจ้างขององค์กร

5.7.4 ประเด็นการมีส่วนร่วมและการพัฒนาชุมชนที่ 4: การพัฒนาและเข้าถึงเทคโนโลยี (Technology development and access) ผู้ประกอบการอุตสาหกรรมควรพัฒนาเทคโนโลยีของชุมชน โดย

- (1) ส่งเสริมการเข้าถึงเทคโนโลยี ที่สามารถช่วยแก้ปัญหาสังคมและสิ่งแวดล้อมในชุมชน
- (2)* สนับสนุน ส่งเสริมการพัฒนาเทคโนโลยีต้นทุนต่ำที่สามารถทำซ้ำได้ง่าย และช่วยก่อให้เกิดรายได้ให้กับชุมชน
- (3)* สนับสนุน ส่งเสริมการพัฒนาองค์ความรู้ ภูมิปัญญา และเทคโนโลยีของชุมชนที่มีศักยภาพในเชิงเศรษฐกิจ ไปพร้อมกับการปกป้องสิทธิของชุมชนเหล่านั้น
- (4)** ร่วมมือกับสถาบันการศึกษาห้องปฏิบัติการวิจัย หรือองค์กรอื่นๆ ในท้องถิ่น เพื่อการพัฒนาด้านวิทยาศาสตร์และเทคโนโลยีร่วมกับคู่ค้าท้องถิ่น และจ้างคนในท้องถิ่นเข้าทำงานดังกล่าว
- (5)** ยินยอมให้มีการถ่ายทอดและเผยแพร่เทคโนโลยี ซึ่งมีความเป็นไปได้ทางเศรษฐกิจให้กับชุมชน โดยกำหนดเงื่อนไขการใช้ประโยชน์จากเทคโนโลยี เน้นในด้านลิขสิทธิ์อย่างเหมาะสม และเพิ่มขีดความสามารถของชุมชนในการจัดการเทคโนโลยีนั้นได้ด้วยตนเอง

5.7.5 ประเด็นการมีส่วนร่วมและการพัฒนาชุมชนที่ 5: การสร้างรายได้และส่งเสริมเศรษฐกิจชุมชน (Wealth and income creation) ผู้ประกอบการอุตสาหกรรมควร

- (1)** พิจารณาผลกระทบทางเศรษฐกิจและสังคม และการใช้ทรัพยากรพื้นฐานที่จำเป็นจากการย้ายเข้า หรือย้ายออกจากชุมชน
- (2)** สนับสนุนการดำเนินงานที่มีส่วนช่วยกระตุ้นให้เกิดความหลากหลายของกิจกรรมทางเศรษฐกิจที่มีอยู่ในชุมชน

- (3) พิจารณาให้สิทธิพิเศษและพัฒนาศักยภาพ รวมถึงการเสริมสร้างความสามารถให้กับผู้ส่งมอบท้องถิ่น และให้ความสนใจเป็นพิเศษต่อกลุ่มผู้ด้อยโอกาสในชุมชน
- (4)** พิจารณาช่วยให้การดำเนินงานขององค์กรอื่น เป็นไปตามกฎหมาย
- (5)** ร่วมดำเนินกิจกรรมเชิงเศรษฐกิจกับองค์กรที่มีการพัฒนาน้อย ยากที่จะดำเนินการตามกฎหมาย ก็ต่อเมื่อองค์กรดังกล่าวมีวัตถุประสงค์ที่จะช่วยบรรเทาความยากจน กิจกรรมขององค์กรเหล่านี้มีความสอดคล้องกับหลักสิทธิมนุษยชน และมีความคาดหวังที่สมเหตุสมผลว่าองค์กรเหล่านี้จะปรับตัวสู่การปฏิบัติภายใต้กรอบกฎหมายที่เหมาะสม
- (6)* สนับสนุนแผนงาน โครงการต่างๆ ในชุมชนที่ดำเนินการโดยกลุ่มสตรี ผู้สูงอายุ คนพิการ ผู้ด้อยโอกาส ผู้ที่ต้องได้รับการดูแลเป็นพิเศษอื่นๆ ในการสร้างธุรกิจ การเพิ่มประสิทธิภาพในการผลิตเท่าที่สามารถทำได้
- (7) ส่งเสริมการใช้ทรัพยากรท้องถิ่นอย่างมีประสิทธิภาพ ครอบคลุมถึงการดูแลสิ่งแวดล้อมที่ดี
- (8)** ช่วยให้ชุมชนสามารถเข้าถึงกระบวนการจัดการขององค์กรได้ง่าย รวมทั้งสร้างศักยภาพและให้ข้อมูลที่โปร่งใส เพื่อเพิ่มโอกาสให้ชุมชนสามารถพัฒนาผลิตภัณฑ์และบริการ ได้สอดคล้องกับข้อกำหนดขององค์กร
- (9)** สนับสนุนองค์กรหรือบุคคลที่นำผลิตภัณฑ์และบริการที่จำเป็นมาสู่ชุมชนทำให้เกิดการเชื่อมโยงตลาดท้องถิ่นกับเขตเมือง และส่งเสริมสวัสดิการชุมชนและการจ้างงาน
- (10) ให้ความรู้แก่ชุมชนเกี่ยวกับการชำระภาษีอย่างถูกต้องตามกฎหมาย

5.7.6 ประเด็นการมีส่วนร่วมและการพัฒนาชุมชนที่ 6: สุขภาพ (Health) ผู้ประกอบการอุตสาหกรรมควร

- (1) ทาวิถีลดหรือขจัดผลกระทบด้านลบต่อสุขภาพ อันเกิดจากกระบวนการผลิต ผลิตภัณฑ์หรือบริการขององค์กร
- (2)** ส่งเสริมการมีสุขภาพที่ดี โดยมีส่วนช่วยให้ชุมชนได้รับยาและฉีดวัคซีน การออกกำลังกาย และโภชนาการที่ดี การป้องกันโรค การคุมกำเนิด และให้การดูแลเรื่องโภชนาการของเด็ก
- (3) สนับสนุน ส่งเสริมการให้ความรู้กับชุมชน เกี่ยวกับโรคอันตรายและภัยคุกคามต่อสุขภาพ และวิธีการป้องกัน ดังเช่น โรคเอดส์ โรคมาลาเรีย โรคหัวใจ โรคไข้มาลาเรีย โรคฉี่หนู และโรคอ้วน
- (4)* สนับสนุนบริการสุขภาพพื้นฐานที่จำเป็น ดังเช่น การจัดหาน้ำสะอาด รวมทั้งสุขอนามัยที่เหมาะสม เพื่อป้องกันการเจ็บป่วยให้กับชุมชน

5.7.7 ประเด็นการมีส่วนร่วมและการพัฒนาชุมชนที่ 7: การลงทุนด้านสังคม (Social Investment)

ผู้ประกอบการอุตสาหกรรมควร

- (1) หลีกเลี่ยงหรือลดการดำเนินการที่ทำให้ชุมชนต้องพึ่งพากิจกรรมการบริจาคจากองค์กร
- (2) ประเมินผลการดำเนินงานร่วมกับชุมชน และรายงานต่อชุมชนและคนในองค์กร รวมทั้งชี้ให้เห็นสิ่งที่จะต้องมีการพัฒนาปรับปรุง
- (3) พิจารณาร่วมมือกับองค์กรอื่น ทั้งภาครัฐ ภาคธุรกิจ หรือองค์กรพัฒนาเอกชน เพื่อเพิ่มความเข้มแข็งของชุมชน โดยมีการแลกเปลี่ยนในด้านความรู้ ทักษะ และทรัพยากร
- (4)** สนับสนุนแผนงานเพื่อให้เกิดการเข้าถึงอาหารและผลิตภัณฑ์ที่จำเป็นต่อการดำรงชีวิต สำหรับกลุ่มคนที่ต้องได้รับการดูแลเป็นพิเศษ หรือกลุ่มคนผู้ถูกเลือกปฏิบัติ และผู้มีรายได้น้อย

6 เกณฑ์การปฏิบัติ

มาตรฐานความรับผิดชอบต่อสังคมของผู้ประกอบการ : CSR-DIW

6.1 นโยบาย โครงสร้าง การเสริมสร้างความรู้ และการฝึกอบรมนโยบายความรับผิดชอบต่อสังคม

ผู้บริหารระดับสูงควรกำหนดนโยบายด้านความรับผิดชอบต่อสังคม โดยจัดทำเป็นเอกสารพร้อมลงนามหรือบูรณาการกับนโยบายที่มีอยู่ โดยเลือกวิธีการใดวิธีการหนึ่ง (ตามความเหมาะสม)

- (1) รวมความรับผิดชอบต่อสังคมไว้ในพันธกิจ และวิสัยทัศน์ขององค์กรให้ชัดเจน
- (2) รวมไว้ในจรรยาบรรณทางธุรกิจ (Code of conduct) หรือจริยธรรม (Code of ethics) ขององค์กรที่สามารถแสดงความมุ่งมั่นที่มีต่อความรับผิดชอบต่อสังคม
- (3) รวมความรับผิดชอบต่อสังคมเข้าเป็นส่วนสำคัญในกลยุทธ์ หรือทิศทางขององค์กร

โครงสร้างการปฏิบัติงาน

ผู้ประกอบการอุตสาหกรรม ควรกำหนดโครงสร้างการปฏิบัติงาน และ/หรือปรับโครงสร้างการทำงานในส่วนที่เกี่ยวข้องกับงานด้านความรับผิดชอบต่อสังคมตามความจำเป็น โดยควรระบุบุคลากรและความรับผิดชอบในการดำเนินงานด้านความรับผิดชอบต่อสังคมให้ชัดเจน รวมทั้งจัดทำเป็นเอกสารและสื่อสารให้ผู้ที่เกี่ยวข้องภายในองค์กรทราบ

การเสริมสร้างความรู้ และการฝึกอบรม

การเสริมสร้างความรู้ และการฝึกอบรมผู้ประกอบการอุตสาหกรรมควรดำเนินการดังต่อไปนี้

- (1) มีแนวทางในการเสริมสร้างความรู้ ความเข้าใจด้านความรับผิดชอบต่อสังคมต่อบุคลากรทั่วทั้งองค์กร
- (2) กระตุ้น ให้เกิดการมีส่วนร่วมและการเสนอแนวทางและความคิดใหม่รวมถึงการสร้างแรงจูงใจในรูปแบบต่างๆ ต่อการดำเนินงานความรับผิดชอบต่อสังคมเพื่อเพิ่มประสิทธิภาพของการดำเนินงานความรับผิดชอบต่อสังคม ส่วนร่วมในกิจกรรมการดำเนินงานที่มีต่อสังคม และชุมชน
- (3) พัฒนาองค์ความรู้ และความเข้าใจในการดำเนินงานที่สอดคล้องกับหัวข้อหลัก และประเด็นตามมาตรฐานความรับผิดชอบต่อสังคมของผู้ประกอบการให้กับบุคลากรในองค์กร

6.2 การทบทวนสถานะเริ่มต้น

ผู้ประกอบการอุตสาหกรรม ควรทบทวนรายละเอียดการดำเนินงานด้านความรับผิดชอบต่อสังคมที่มีอยู่กับ

- (1) หัวข้อหลักและประเด็นความรับผิดชอบต่อสังคมที่เกี่ยวข้อง
- (2) กฎหมายและข้อกำหนดอื่นที่เกี่ยวข้องกับความรับผิดชอบต่อสังคม
- (3) ข้อร้องเรียนด้านชุมชนและสิ่งแวดล้อม

ผลจากการทบทวนสถานะเริ่มต้นจะใช้ในการพิจารณาความสอดคล้องกับความสัมพันธ์ระหว่างหัวข้อหลัก และประเด็นที่ต้องปฏิบัติกับขนาดอุตสาหกรรม (ดูภาคผนวก) เพื่อพิจารณาโอกาสในการพัฒนา และนำไปสู่การกำหนดประเด็นสำหรับการจัดทำรายงานความรับผิดชอบต่อสังคมขององค์กร

6.3 กฎหมาย และข้อกำหนดอื่นๆ

ผู้ประกอบการอุตสาหกรรมควรกำหนดแนวทางในการให้ได้ว่าของกฎหมาย และข้อกำหนดอื่นๆ พร้อมระบุ และประเมินความสอดคล้องกับการดำเนินงานด้านความรับผิดชอบต่อสังคม รวมทั้งมีการทบทวนเป็นระยะๆ ตามช่วงเวลาที่กำหนด เพื่อให้มั่นใจได้ว่าจะมีการปฏิบัติตามกฎหมายและข้อกำหนดอื่นๆ ตามที่ได้ระบุไว้

6.4 ข้อร้องเรียน

ผู้ประกอบการอุตสาหกรรมควรจัดให้มีกระบวนการที่เกี่ยวข้องกับข้อร้องเรียนด้านชุมชน และสิ่งแวดล้อม ซึ่งครอบคลุมถึงการรับ การพิจารณา การดำเนิน การแก้ไขและป้องกัน ทั้งนี้ ผู้ประกอบการอุตสาหกรรมควรจัดเก็บผลการดำเนินงานด้านการร้องเรียน เป็นบันทึกไม่น้อยกว่า 1 ปี

6.5 การวิเคราะห์และจัดลำดับผู้มีส่วนได้เสีย

ผู้ประกอบการอุตสาหกรรมควรกำหนดแนวทางซึ่งผู้มีส่วนได้เสียที่มีความสัมพันธ์อันเกิดจากกิจกรรม ผลิตภัณฑ์และบริการขององค์กรทั้งภายในและภายนอก รวมทั้งจัดทำรายชื่อผู้มีส่วนได้เสียไว้เป็นเอกสาร และทำการทบทวนตามระยะเวลาที่กำหนด เพื่อให้แน่ใจว่ายังมีความเหมาะสมกับองค์กร ผู้ประกอบการอุตสาหกรรมควรกำหนดแนวทางจัดลำดับความสำคัญของการปฏิบัติที่อยู่บนพื้นฐานของการบูรณาการความรับผิดชอบต่อสังคมทั่วทั้งองค์กร โดยประเมินจากผลประโยชน์ และผลกระทบ ที่อาจเกิดขึ้นต่อองค์กรและผู้มีส่วนได้เสีย โดยจัดทำเป็นเอกสารและทบทวนตามระยะเวลาที่กำหนด

6.6 การสานเสวนา และการสื่อสาร การสานเสวนา

ผู้ประกอบการอุตสาหกรรมควรกำหนดแนวทางการสานเสวนากับผู้มีส่วนได้เสียโดยพิจารณาจากผลการวิเคราะห์และจัดลำดับความสำคัญของผู้มีส่วนได้เสีย เพื่อพิจารณาใช้เป็นแนวทางในการจัดการประเด็นด้านความรับผิดชอบต่อสังคมที่เกี่ยวข้อง ให้เกิดการยอมรับและเป็นพื้นฐานสำหรับกิจกรรมที่จะมีการดำเนินงานร่วมกันโดยพิจารณาตามความเหมาะสม ตามความพร้อม และศักยภาพขององค์กร

การสื่อสาร

ผู้ประกอบการอุตสาหกรรมควรกำหนดแนวทางการสื่อสารกับผู้มีส่วนได้เสีย โดยครอบคลุมถึงการระบุกลุ่มเป้าหมาย วิธีการ ความถี่ ผู้รับผิดชอบ ทั้งนี้เพื่อให้ผู้มีส่วนได้เสียและองค์กรได้มีช่องทางสื่อสารถึงกันได้

6.7 แผนงาน/โครงการความรับผิดชอบต่อสังคม

การจัดทำ และปฏิบัติตามแผนงาน/โครงการความรับผิดชอบต่อสังคม ผู้ประกอบการอุตสาหกรรม ควรพิจารณาถึง

- วัตถุประสงค์ ควรมีความชัดเจน แสดงถึงจุดมุ่งหมาย หรือความต้องการในการจัดทำ แผนงาน/โครงการขึ้นมา
- เป้าหมาย ควรมีความสอดคล้องกับวัตถุประสงค์ที่กำหนด และมีตัวชี้วัดผลความสำเร็จ ที่ชัดเจน
- ระยะเวลา ควรกำหนดกรอบระยะเวลาของแผนงาน/โครงการในแต่ละขั้นตอนให้มีความชัดเจนเพื่อเป็นกรอบในการพิจารณาผลของการดำเนินงานในแต่ละขั้นตอน
- วิธีการ ควรกำหนดวิธีการดำเนินงานที่เป็นขั้นตอน เริ่มตั้งแต่การวางแผน การดำเนินงาน การปฏิบัติ และการทบทวน ซึ่งวิธีการปฏิบัตินี้ควรเป็นแนวทางที่มีโอกาสที่จะสามารถทำให้การดำเนินงานสามารถบรรลุความสำเร็จได้
- งบประมาณ ควรพิจารณากำหนดงบประมาณที่เหมาะสม และเพียงพอกับการดำเนินงานให้ประสบความสำเร็จ
- บุคลากร ควรพิจารณากำหนดผู้รับผิดชอบในแต่ละขั้นตอนการดำเนินงานให้เหมาะสม และเพียงพอ โดยเฉพาะการมอบหมายความรับผิดชอบต่อสังคมของบุคลากรให้มีความเหมาะสม กับหน้าที่รับผิดชอบ หรือภาระที่จำเป็น ซึ่งหมายรวมถึง เครื่องมือ อุปกรณ์ สิ่งอำนวยความสะดวกที่มีความจำเป็นต่อการดำเนินงานให้ประสบความสำเร็จ
- ในกรณีที่การดำเนินงานตามแผนงาน/โครงการมีปัญหาอุปสรรค ผู้ประกอบการ อุตสาหกรรมควรทบทวน และปรับปรุงแผนให้สามารถดำเนินงานได้

ทั้งนี้ แผนงานเพื่อดำเนินงานด้านความรับผิดชอบต่อสังคม อาจครอบคลุมถึง

- (1) แผนงาน/โครงการปรับปรุงและพัฒนาให้สอดคล้องกับเกณฑ์มาตรฐานความรับผิดชอบต่อสังคมของผู้ประกอบการ (CSR-DIW)
- (2) แผนงาน/โครงการปรับปรุงและพัฒนาให้สอดคล้องกับกฎหมายและข้อกำหนดต่างๆ
- (3) แผนงาน/โครงการแก้ไขและปรับปรุงข้อร้องเรียน
- (4) แผนงาน/โครงการด้านการตอบสนองต่อผู้มีส่วนได้เสีย
- (5) แผนงาน/โครงการด้านการมีส่วนร่วมกับสังคม และชุมชน ซึ่งควรมีคุณลักษณะสำคัญ 4 ประการคือ

- (5.1) ควรมีความสอดคล้องกับลักษณะธุรกิจ หรือขีดความสามารถขององค์กร
- (5.2) พนักงานมีส่วนร่วม
- (5.3) ชุมชนมีส่วนร่วม
- (5.4) สอดคล้องกับแนวทางการพัฒนาที่ยั่งยืน

6.8 การติดตามผล และการทบทวน การติดตามผล

ผู้ประกอบการอุตสาหกรรม ควรกำหนดแนวทางการติดตามผลการดำเนินงานตามแผนงาน/โครงการ เพื่อพิจารณาผลการปฏิบัติตามวัตถุประสงค์ เป้าหมาย ระยะเวลา และวิธีการที่กำหนดไว้ รวมถึงการสรุปผลการดำเนินงาน ซึ่งอาจมีการเปรียบเทียบผลการดำเนินงานก่อน และหลังการปฏิบัติ เพื่อให้เห็นชัดเจน

การทบทวน

ผู้ประกอบการอุตสาหกรรม ควรกำหนดแนวทางการทบทวนความก้าวหน้าและผลการดำเนินงานตามแผนงานต่างๆ ด้านความรับผิดชอบต่อสังคมตามระยะเวลาที่กำหนดโดยรวมถึงการดำเนินงานตามหัวข้อหลักและประเด็นความรับผิดชอบต่อสังคม (หัวข้อหลัก 5.1-5.7)

จากผลการทบทวน ควรชี้บ่งวิธีการปฏิบัติที่จะช่วยแก้ไขความไม่มีประสิทธิผล และนำไปสู่การปรับปรุงผลการดำเนินงานเกี่ยวกับความรับผิดชอบต่อสังคมให้ดีขึ้น

6.9 รายงานความรับผิดชอบต่อสังคม

ผู้ประกอบการอุตสาหกรรม ควรกำหนดแนวทางในการจัดทำรายงานความรับผิดชอบต่อสังคมเพื่อแสดงถึง

- การปฏิบัติตามกฎหมาย และข้อกำหนดอื่นๆ ที่เกี่ยวข้องกับความรับผิดชอบต่อสังคม
- การดำเนินการต่อข้อร้องเรียนด้านชุมชนและสิ่งแวดล้อม
- การดำเนินงานที่สอดคล้องกับเกณฑ์มาตรฐานความรับผิดชอบต่อสังคมของผู้ประกอบการ

โดยรายงานความรับผิดชอบต่อสังคมที่ได้จัดทำขึ้น ควรพิจารณาสื่อสารและเผยแพร่ต่อผู้มีส่วนได้เสีย และสาธารณะตามความเหมาะสม

ภาคผนวก

ตารางแสดงความสัมพันธ์
ระหว่างหัวข้อหลัก/ประเด็นที่ต้องปฏิบัติตามขนาดอุตสาหกรรม

| หัวข้อหลัก/ ประเด็น | ผู้ประกอบการขนาดกลางและย่อม (SMEs) | | ผู้ประกอบการขนาดใหญ่ (L) | |
|-------------------------------|---------------------------------------|------------------------------------|----------------------------|------------------------------------|
| | ข้อกำหนด ที่ต้องปฏิบัติ | ข้อกำหนดที่ควร ปฏิบัติเพิ่มเติม | ข้อกำหนด ที่ต้องปฏิบัติ | ข้อกำหนดที่ควร ปฏิบัติเพิ่มเติม |
| 5.1 การกำกับดูแลองค์กร | | | | |
| 5.1 (1) | ● | | ● | |
| 5.1 (2) | ● | | ● | |
| 5.1 (3) | ● | | ● | |
| 5.1 (4) | ● | | ● | |
| 5.1 (5) | ● | | ● | |
| 5.1 (6)* | | ● | ● | |
| 5.1 (7) | ● | | ● | |
| 5.1 (8) | ● | | ● | |
| 5.1 (9) | ● | | ● | |
| 5.1 (10) | ● | | ● | |
| 5.1 (11) | ● | | ● | |
| 5.1 (12) | ● | | ● | |
| รวม | 11 | 1 | 12 | - |
| 5.2 สิทธิมนุษยชน | | | | |
| 5.2.1 (1)* | | ● | ● | |
| 5.2.1 (2) | ● | | ● | |
| 5.2.1 (3)* | | ● | ● | |
| 5.2.1 (4)* | | ● | ● | |
| 5.2.2 (1)** | | ● | | ● |
| 5.2.2 (2)* | | ● | ● | |

ตารางแสดงความสัมพันธ์

ระหว่างหัวข้อหลัก/ประเด็นที่ต้องปฏิบัติตามขนาดอุตสาหกรรม

| หัวข้อหลัก/ ประเด็น | ผู้ประกอบการขนาดกลางและย่อม (SMEs) | | ผู้ประกอบการขนาดใหญ่ (L) | |
|------------------------|---------------------------------------|------------------------------------|----------------------------|------------------------------------|
| | ข้อกำหนด ที่ต้องปฏิบัติ | ข้อกำหนดที่ควร ปฏิบัติเพิ่มเติม | ข้อกำหนด ที่ต้องปฏิบัติ | ข้อกำหนดที่ควร ปฏิบัติเพิ่มเติม |
| 5.2.2 (3)** | | • | | • |
| 5.2.2 (4) | • | | • | |
| 5.2.2 (5) | • | | • | |
| 5.2.2 (6) | • | | • | |
| 5.2.2 (7) | • | | • | |
| 5.2.2 (8) | • | | • | |
| 5.2.3 (1) | • | | • | |
| 5.2.3 (2) | • | | • | |
| 5.2.3 (3) | • | | • | |
| 5.2.3 (4)** | | • | | • |
| 5.2.3 (5)* | | • | • | |
| 5.2.3 (6)* | | • | • | |
| 5.2.3 (7) | • | | • | |
| 5.2.3 (8)* | | • | • | |
| 5.2.3 (9) | • | | • | |
| 5.2.4 (1) | • | | • | |
| 5.2.4 (2)* | | • | • | |
| 5.2.4 (3)** | | • | | • |
| 5.2.4 (4)* | | • | • | |

ตารางแสดงความสัมพันธ์
ระหว่างหัวข้อหลัก/ประเด็นที่ต้องปฏิบัติตามขนาดอุตสาหกรรม

| หัวข้อหลัก/ ประเด็น | ผู้ประกอบการขนาดกลางและย่อม (SMEs) | | ผู้ประกอบการขนาดใหญ่ (L) | |
|------------------------|---------------------------------------|------------------------------------|----------------------------|------------------------------------|
| | ข้อกำหนด ที่ต้องปฏิบัติ | ข้อกำหนดที่ควร ปฏิบัติเพิ่มเติม | ข้อกำหนด ที่ต้องปฏิบัติ | ข้อกำหนดที่ควร ปฏิบัติเพิ่มเติม |
| 5.2.4 (5)** | | ● | | ● |
| 5.2.5 (1) | ● | | ● | |
| 5.2.5 (2)* | | ● | ● | |
| 5.2.5 (3) | ● | | ● | |
| 5.2.5 (4) | ● | | ● | |
| 5.2.5 (5) | ● | | ● | |
| 5.2.5 (6) | ● | | ● | |
| 5.2.5 (7) | ● | | ● | |
| 5.2.5 (8) | ● | | ● | |
| 5.2.5 (9) | ● | | ● | |
| 5.2.6 | ● | | ● | |
| 5.2.7 (1)* | | ● | ● | |
| 5.2.7 (2) | ● | | ● | |
| 5.2.7 (3) | ● | | ● | |
| 5.2.7 (4)* | | ● | ● | |
| 5.2.7 (5) | ● | | ● | |
| 5.2.7 (6)** | | ● | | ● |
| 5.2.8 (1) | ● | | ● | |
| 5.2.8 (2) | ● | | ● | |
| 5.2.8 (3) | ● | | ● | |
| 5.2.8 (4)* | | ● | ● | |

ตารางแสดงความสัมพันธ์
ระหว่างหัวข้อหลัก/ประเด็นที่ต้องปฏิบัติตามขนาดอุตสาหกรรม

| หัวข้อหลัก/ ประเด็น | ผู้ประกอบการขนาดกลางและย่อม (SMEs) | | ผู้ประกอบการขนาดใหญ่ (L) | |
|--------------------------------|---------------------------------------|------------------------------------|----------------------------|------------------------------------|
| | ข้อกำหนด ที่ต้องปฏิบัติ | ข้อกำหนดที่ควร ปฏิบัติเพิ่มเติม | ข้อกำหนด ที่ต้องปฏิบัติ | ข้อกำหนดที่ควร ปฏิบัติเพิ่มเติม |
| รวม | 27 | 19 | 40 | 6 |
| 5.3 การปฏิบัติตามแรงงาน | | | | |
| 5.3.1 (1) | ● | | ● | |
| 5.3.1 (2) | ● | | ● | |
| 5.3.1 (3) | ● | | ● | |
| 5.3.1 (4) | ● | | ● | |
| 5.3.1 (5) | ● | | ● | |
| 5.3.1 (6) | ● | | ● | |
| 5.3.1 (7) | ● | | ● | |
| 5.3.2 (1) | ● | | ● | |
| 5.3.2 (2) | ● | | ● | |
| 5.3.2 (3) | ● | | ● | |
| 5.3.2 (4) | ● | | ● | |
| 5.3.2 (5)** | | ● | | ● |
| 5.3.3 (1) | ● | | ● | |
| 5.3.3 (2) | ● | | ● | |
| 5.3.3 (3) | ● | | ● | |
| 5.3.3 (4) | ● | | ● | |
| 5.3.3 (5)* | | ● | ● | |
| 5.3.3 (6) | ● | | ● | |

ตารางแสดงความสัมพันธ์
ระหว่างหัวข้อหลัก/ประเด็นที่ต้องปฏิบัติตามขนาดอุตสาหกรรม

| หัวข้อหลัก/ ประเด็น | ผู้ประกอบการขนาดกลางและย่อม (SMEs) | | ผู้ประกอบการขนาดใหญ่ (L) | |
|------------------------|---------------------------------------|------------------------------------|----------------------------|------------------------------------|
| | ข้อกำหนด ที่ต้องปฏิบัติ | ข้อกำหนดที่ควร ปฏิบัติเพิ่มเติม | ข้อกำหนด ที่ต้องปฏิบัติ | ข้อกำหนดที่ควร ปฏิบัติเพิ่มเติม |
| 5.3.3 (7)** | | ● | | ● |
| 5.3.4 (1) | ● | | ● | |
| 5.3.4 (2) | ● | | ● | |
| 5.3.4 (3)* | | ● | ● | |
| 5.3.4 (4) | ● | | ● | |
| 5.3.4 (5) | ● | | ● | |
| 5.3.4 (6) | ● | | ● | |
| 5.3.4 (7) | ● | | ● | |
| 5.3.4 (8) | ● | | ● | |
| 5.3.4 (9)* | | ● | ● | |
| 5.3.5 (1) | ● | | ● | |
| 5.3.5 (2) | ● | | ● | |
| 5.3.5 (3)* | | ● | ● | |
| รวม | 25 | 6 | 29 | 2 |
| 5.4 สิ่งแวดล้อม | | | | |
| 5.4.1 (1) | ● | | ● | |
| 5.4.1 (2) | ● | | ● | |
| 5.4.1 (3)* | | ● | ● | |
| 5.4.1 (4)* | | ● | ● | |
| 5.4.1 (5)* | | ● | ● | |
| 5.4.1 (6)* | | ● | ● | |

ตารางแสดงความสัมพันธ์
ระหว่างหัวข้อหลัก/ประเด็นที่ต้องปฏิบัติตามขนาดอุตสาหกรรม

| หัวข้อหลัก/ ประเด็น | ผู้ประกอบการขนาดกลางและย่อม (SMEs) | | ผู้ประกอบการขนาดใหญ่ (L) | |
|------------------------|---------------------------------------|------------------------------------|----------------------------|------------------------------------|
| | ข้อกำหนด ที่ต้องปฏิบัติ | ข้อกำหนดที่ควร ปฏิบัติเพิ่มเติม | ข้อกำหนด ที่ต้องปฏิบัติ | ข้อกำหนดที่ควร ปฏิบัติเพิ่มเติม |
| 5.4.1 (7) | ● | | ● | |
| 5.4.2 (1) | ● | | ● | |
| 5.4.2 (2) | ● | | ● | |
| 5.4.2 (3)** | | ● | | ● |
| 5.4.2 (4) | ● | | ● | |
| 5.4.2 (5)* | | ● | ● | |
| 5.4.2 (6)* | | ● | ● | |
| 5.4.2 (7)* | | ● | ● | |
| 5.4.2 (8) | ● | | ● | |
| 5.4.3 (1)* | | ● | ● | |
| 5.4.3 (2)* | | ● | ● | |
| 5.4.3 (3) | ● | | ● | |
| 5.4.3 (4)* | | ● | ● | |
| 5.4.3 (5)** | | ● | | ● |
| 5.4.3 (6) | ● | | ● | |
| 5.4.3 (7)** | | ● | | ● |
| 5.4.3 (8)** | | ● | | ● |
| 5.4.3 (9)** | | ● | | ● |
| 5.4.4 (1) | ● | | ● | |
| 5.4.4 (2) | ● | | ● | |
| 5.4.4 (3)* | | ● | ● | |

ตารางแสดงความสัมพันธ์

ระหว่างหัวข้อหลัก/ประเด็นที่ต้องปฏิบัติตามขนาดอุตสาหกรรม

| หัวข้อหลัก/ ประเด็น | ผู้ประกอบการขนาดกลางและย่อม (SMEs) | | ผู้ประกอบการขนาดใหญ่ (L) | |
|--------------------------------------|---------------------------------------|------------------------------------|----------------------------|------------------------------------|
| | ข้อกำหนด ที่ต้องปฏิบัติ | ข้อกำหนดที่ควร ปฏิบัติเพิ่มเติม | ข้อกำหนด ที่ต้องปฏิบัติ | ข้อกำหนดที่ควร ปฏิบัติเพิ่มเติม |
| 5.4.4 (4)** | | ● | | ● |
| 5.4.4 (5)** | | ● | | ● |
| 5.4.4 (6) | ● | | ● | |
| 5.4.4 (7) | ● | | ● | |
| 5.4.4 (8)** | | ● | | ● |
| 5.4.4 (9)** | | ● | | ● |
| 5.4.4 (10)** | | ● | | ● |
| 5.4.4 (11)** | | ● | | ● |
| รวม | 13 | 22 | 24 | 11 |
| 5.5 การดำเนินงานอย่างเป็นธรรม | | | | |
| 5.5.1 (1) | ● | | ● | |
| 5.5.1 (2)* | | ● | ● | |
| 5.5.1 (3) | ● | | ● | |
| 5.5.1 (4)* | | ● | ● | |
| 5.5.1 (5) | ● | | ● | |
| 5.5.1 (6)* | | ● | ● | |
| 5.5.2 (1) | ● | | ● | |
| 5.5.2 (2) | ● | | ● | |
| 5.5.2 (3)* | | ● | ● | |
| 5.5.2 (4)* | | ● | ● | |
| 5.5.2 (5)* | | ● | ● | |

ตารางแสดงความสัมพันธ์

ระหว่างหัวข้อหลัก/ประเด็นที่ต้องปฏิบัติตามขนาดอุตสาหกรรม

| หัวข้อหลัก/ ประเด็น | ผู้ประกอบการขนาดกลางและย่อม (SMEs) | | ผู้ประกอบการขนาดใหญ่ (L) | |
|------------------------|---------------------------------------|------------------------------------|----------------------------|------------------------------------|
| | ข้อกำหนด ที่ต้องปฏิบัติ | ข้อกำหนดที่ควร ปฏิบัติเพิ่มเติม | ข้อกำหนด ที่ต้องปฏิบัติ | ข้อกำหนดที่ควร ปฏิบัติเพิ่มเติม |
| 5.5.3 (1) | ● | | ● | |
| 5.5.3 (2)* | | ● | ● | |
| 5.5.3 (3)* | | ● | ● | |
| 5.5.3 (4)* | | ● | ● | |
| 5.5.3 (5) | ● | | ● | |
| 5.5.4 (1)* | | ● | ● | |
| 5.5.4 (2) | ● | | ● | |
| 5.5.4 (3)** | | ● | | ● |
| 5.5.4 (4)** | | ● | | ● |
| 5.5.4 (5)** | | ● | | ● |
| 5.5.5 (1) | ● | | ● | |
| 5.5.5 (2) | ● | | ● | |
| 5.5.5 (3) | ● | | ● | |
| 5.5.5 (4) | ● | | ● | |
| 5.5.5 (5)** | | ● | | ● |
| รวม | 12 | 14 | 22 | 4 |
| 5.6 ผู้บริโภค | | | | |
| 5.6.1 (1) | ● | | ● | |
| 5.6.1 (2) | ● | | ● | |
| 5.6.1 (3) | ● | | ● | |
| 5.6.1 (4) | ● | | ● | |

ตารางแสดงความสัมพันธ์

ระหว่างหัวข้อหลัก/ประเด็นที่ต้องปฏิบัติตามขนาดอุตสาหกรรม

| หัวข้อหลัก/ ประเด็น | ผู้ประกอบการขนาดกลางและย่อม (SMEs) | | ผู้ประกอบการขนาดใหญ่ (L) | |
|------------------------|---------------------------------------|------------------------------------|----------------------------|------------------------------------|
| | ข้อกำหนด ที่ต้องปฏิบัติ | ข้อกำหนดที่ควร ปฏิบัติเพิ่มเติม | ข้อกำหนด ที่ต้องปฏิบัติ | ข้อกำหนดที่ควร ปฏิบัติเพิ่มเติม |
| 5.6.1 (5) | ● | | ● | |
| 5.6.1 (6) | ● | | ● | |
| 5.6.1 (7) | ● | | ● | |
| 5.6.1 (8)** | | ● | | ● |
| 5.6.1 (9) | ● | | ● | |
| 5.6.2 (1) | ● | | ● | |
| 5.6.2 (2) | ● | | ● | |
| 5.6.2 (3) | ● | | ● | |
| 5.6.2 (4)* | | ● | ● | |
| 5.6.2 (5)** | | ● | | ● |
| 5.6.2 (6) | ● | | ● | |
| 5.6.2 (7) | ● | | ● | |
| 5.6.2 (8) | ● | | ● | |
| 5.6.3 (1) | ● | | ● | |
| 5.6.3 (2)** | | ● | | ● |
| 5.6.3 (3)* | | ● | ● | |
| 5.6.3 (4)** | | ● | | ● |
| 5.6.4 (1)** | | ● | | ● |
| 5.6.4 (2) | ● | | ● | |
| 5.6.4 (3)** | | ● | | ● |
| 5.6.4 (4)* | | ● | ● | |

ตารางแสดงความสัมพันธ์
ระหว่างหัวข้อหลัก/ประเด็นที่ต้องปฏิบัติตามขนาดอุตสาหกรรม

| หัวข้อหลัก/ ประเด็น | ผู้ประกอบการขนาดกลางและย่อม (SMEs) | | ผู้ประกอบการขนาดใหญ่ (L) | |
|------------------------|---------------------------------------|------------------------------------|----------------------------|------------------------------------|
| | ข้อกำหนด ที่ต้องปฏิบัติ | ข้อกำหนดที่ควร ปฏิบัติเพิ่มเติม | ข้อกำหนด ที่ต้องปฏิบัติ | ข้อกำหนดที่ควร ปฏิบัติเพิ่มเติม |
| 5.6.4 (5)* | | ● | ● | |
| 5.6.4 (6)* | | ● | ● | |
| 5.6.5 | ● | | ● | |
| 5.6.6 (1) | ● | | ● | |
| 5.6.6 (2)** | | ● | | ● |
| 5.6.6 (3) | ● | | ● | |
| 5.6.6 (4) | ● | | ● | |
| 5.6.6 (5) | ● | | ● | |
| 5.6.6 (6) | ● | | ● | |
| 5.6.7 (1) | ● | | ● | |
| 5.6.7 (2)* | | ● | ● | |
| 5.6.7 (3) | ● | | ● | |
| 5.6.7 (4) | ● | | ● | |
| 5.6.7 (5) | ● | | ● | |
| 5.6.7 (6)** | | ● | | ● |
| 5.6.7 (7)* | | ● | ● | |
| 5.6.7 (8)* | | ● | ● | |
| 5.6.7 (9)* | | ● | ● | |
| 5.6.7 (10)* | | ● | ● | |
| รวม | 26 | 18 | 36 | 8 |

ตารางแสดงความสัมพันธ์
ระหว่างหัวข้อหลัก/ประเด็นที่ต้องปฏิบัติตามขนาดอุตสาหกรรม

| หัวข้อหลัก/ ประเด็น | ผู้ประกอบการขนาดกลางและย่อม (SMEs) | | ผู้ประกอบการขนาดใหญ่ (L) | |
|--|---------------------------------------|------------------------------------|----------------------------|------------------------------------|
| | ข้อกำหนด ที่ต้องปฏิบัติ | ข้อกำหนดที่ควร ปฏิบัติเพิ่มเติม | ข้อกำหนด ที่ต้องปฏิบัติ | ข้อกำหนดที่ควร ปฏิบัติเพิ่มเติม |
| 5.7 การมีส่วนร่วมและการพัฒนาชุมชน | | | | |
| 5.7.1 (1) | ● | | ● | |
| 5.7.1 (2) | ● | | ● | |
| 5.7.1 (3) | ● | | ● | |
| 5.7.1 (4) | ● | | ● | |
| 5.7.1 (5) | ● | | ● | |
| 5.7.2 (1)** | | ● | | ● |
| 5.7.2 (2)* | | ● | ● | |
| 5.7.2 (3)* | | ● | ● | |
| 5.7.2 (4) | ● | | | |
| 5.7.2 (5)* | | ● | ● | |
| 5.7.2 (6) | ● | | ● | |
| 5.7.2 (7)* | | ● | ● | |
| 5.7.3 (1)** | | ● | | ● |
| 5.7.3 (2)** | | ● | | ● |
| 5.7.3 (3)** | | ● | | ● |
| 5.7.3 (4)** | | ● | | ● |
| 5.7.3 (5)** | | ● | | ● |
| 5.7.3 (6)* | | ● | ● | |
| 5.7.3 (7) | ● | | ● | |
| 5.7.3 (8)* | | ● | ● | |

ตารางแสดงความสัมพันธ์

ระหว่างหัวข้อหลัก/ประเด็นที่ต้องปฏิบัติตามขนาดอุตสาหกรรม

| หัวข้อหลัก/ ประเด็น | ผู้ประกอบการขนาดกลางและย่อม (SMEs) | | ผู้ประกอบการขนาดใหญ่ (L) | |
|------------------------|---------------------------------------|------------------------------------|----------------------------|------------------------------------|
| | ข้อกำหนด ที่ต้องปฏิบัติ | ข้อกำหนดที่ควร ปฏิบัติเพิ่มเติม | ข้อกำหนด ที่ต้องปฏิบัติ | ข้อกำหนดที่ควร ปฏิบัติเพิ่มเติม |
| 5.7.4 (1) | ● | | ● | |
| 5.7.4 (2)* | | ● | ● | |
| 5.7.4 (3)* | | ● | ● | |
| 5.7.4 (4)** | | ● | | ● |
| 5.7.4 (5)** | | ● | | ● |
| 5.7.5 (1)** | | ● | | ● |
| 5.7.5 (2)** | | ● | | ● |
| 5.7.5 (3) | ● | | ● | |
| 5.7.5 (4)** | | ● | | ● |
| 5.7.5 (5)** | | ● | | ● |
| 5.7.5 (6)* | | ● | ● | |
| 5.7.5 (7) | ● | | ● | |
| 5.7.5 (8)** | | ● | | ● |
| 5.7.5 (9)** | | ● | | ● |
| 5.7.5 (10) | ● | | ● | |
| 5.7.6 (1) | ● | | ● | |
| 5.7.6 (2)** | | ● | | ● |
| 5.7.6 (3) | ● | | ● | |
| 5.7.6 (4)* | | ● | ● | |
| 5.7.7 (1) | ● | | ● | |
| 5.7.7 (2) | ● | | ● | |

ตารางแสดงความสัมพันธ์

ระหว่างหัวข้อหลัก/ประเด็นที่ต้องปฏิบัติกับขนาดอุตสาหกรรม

| หัวข้อหลัก/ ประเด็น | ผู้ประกอบการขนาดกลางและย่อม (SMEs) | | ผู้ประกอบการขนาดใหญ่ (L) | |
|------------------------|---------------------------------------|------------------------------------|----------------------------|------------------------------------|
| | ข้อกำหนด ที่ต้องปฏิบัติ | ข้อกำหนดที่ควร ปฏิบัติเพิ่มเติม | ข้อกำหนด ที่ต้องปฏิบัติ | ข้อกำหนดที่ควร ปฏิบัติเพิ่มเติม |
| 5.7.7 (3) | ● | | ● | |
| 5.7.7 (4)** | | ● | | ● |
| รวม | 17 | 26 | 27 | 16 |
| รวมทั้งหมด | 131 | 106 | 190 | 47 |
| | 237 | | 237 | |



กองพัฒนาอุตสาหกรรมเชิงนิเวศ กรมโรงงานอุตสาหกรรม

75/6 ถนนพระรามที่ 6 เขตราชเทวี กรุงเทพฯ 10400

โทรศัพท์ 0 2202 4143 โทรสาร 0 2354 3114

Email: csr-diw@diw.mail.go.th, public@diw.mail.go.th

www.industry.go.th / www.diw.go.th /

ecocenter.diw.go.th/csr