



แนวทางปฏิบัติสำหรับผู้ประกอบการอุตสาหกรรม ตามเกณฑ์มาตรฐานความรับผิดชอบต่อสังคม ของผู้ประกอบการ (CSR-DIW)

โครงการส่งเสริมโรงงานอุตสาหกรรมให้มีความรับผิดชอบต่อสังคม
และชุมชนอย่างยั่งยืน (CSR Beginner and CSR-DIW)
(ภายใต้ค่าใช้จ่ายในการพัฒนาเมืองอุตสาหกรรมเชิงนิเวศ)



แนวทางปฏิบัติสำหรับผู้ประกอบการอุตสาหกรรม

ตามเกณฑ์มาตรฐานความรับผิดชอบต่อสังคมของผู้ประกอบการ (CSR-DIW)



แนวทางปฏิบัติสำหรับผู้ประกอบการอุตสาหกรรม

ตามเกณฑ์มาตรฐานความรับผิดชอบต่อสังคมของผู้ประกอบการ (CSR-DIW)

โครงการส่งเสริมโรงงานอุตสาหกรรมให้มีความรับผิดชอบต่อสังคมและชุมชนอย่างยั่งยืน (CSR Beginner and CSR-DIW) ประจำปีงบประมาณ พ.ศ. 2563 (ภายใต้ค่าใช้จ่ายในการพัฒนาและยกระดับเมืองอุตสาหกรรมเชิงนิเวศ)

เจ้าของลิขสิทธิ์:

กรมโรงงานอุตสาหกรรมกระทรวงอุตสาหกรรม

75/6 ถนนพระรามที่ 6 แขวงทุ่งพญาไทเขตราชเทวีกรุงเทพฯ 10400

ISBN 978-616-93039-0-9

พิมพ์เมื่อ:

- | | |
|--|------------------|
| ครั้งที่ 1 (ฉบับปรับปรุงปี พ.ศ. 2556) : กุมภาพันธ์ พ.ศ. 2556 | จำนวน 2,000 เล่ม |
| ครั้งที่ 2 (ฉบับปรับปรุงปี พ.ศ. 2556) : มกราคม พ.ศ. 2557 | จำนวน 1,000 เล่ม |
| ครั้งที่ 3 (ฉบับปรับปรุงปี พ.ศ. 2556) : มกราคม พ.ศ. 2558 | จำนวน 1,000 เล่ม |
| ครั้งที่ 4 (ฉบับปรับปรุงปี พ.ศ. 2556) : ธันวาคม พ.ศ. 2558 | จำนวน 500 เล่ม |
| ครั้งที่ 5 (ฉบับปรับปรุงปี พ.ศ. 2556) : มกราคม พ.ศ. 2560 | จำนวน 300 เล่ม |
| ครั้งที่ 6 (ฉบับปรับปรุงปี พ.ศ. 2556) : มกราคม พ.ศ. 2561 | จำนวน 300 เล่ม |
| ครั้งที่ 7 (ฉบับปรับปรุงปี พ.ศ. 2556) : เมษายน พ.ศ. 2562 | จำนวน 300 เล่ม |
| ครั้งที่ 8 (ฉบับปรับปรุงปี พ.ศ. 2563) : พฤษภาคม พ.ศ. 2563 | จำนวน 300 เล่ม |

จัดทำโดย

บริษัท ยูไนเต็ด แอนนาลิสต์ แอนด์ เอ็นจิเนียริง คอนซัลแตนท์ จำกัด

เลขที่ 81 ซอยอุดมสุข 41 ถนนสุขุมวิท แขวงบางจาก เขตพระโขนง กรุงเทพฯ 10260

โทรศัพท์ 02-7632828 โทรสาร 02-7632819

แยกสีและพิมพ์ที่

บริษัท พญาพรินต์ติ้งแอนด์พับลิชชิ่ง จำกัด

3271 หมู่ 3 ตำบลสำโรงเหนือ อำเภอมืองสมุทรปราการ จังหวัดสมุทรปราการ 10270

โทรศัพท์ 0-2045-8977 โทรสาร 0-2045-8977

คำนำ

ด้วยนโยบายการปรับโครงสร้างภาคอุตสาหกรรม โดยส่งเสริมและพัฒนาเมืองอุตสาหกรรมเชิงนิเวศ เพื่อรองรับการลงทุนด้านอุตสาหกรรม ไปสู่ภาคอุตสาหกรรมที่ขับเคลื่อนเศรษฐกิจด้วยนวัตกรรม โดยการใช้เทคโนโลยีการผลิตที่ลดผลกระทบที่จะเกิดต่อสิ่งแวดล้อมและส่งเสริมด้านความปลอดภัยในโรงงาน สร้างความสมดุลทั้งทางด้านเศรษฐกิจ สังคม และสิ่งแวดล้อม ทำให้ภาคอุตสาหกรรมสามารถอยู่ร่วมกับชุมชนสังคม ได้อย่างยั่งยืน มุ่งสู่สังคมคาร์บอนต่ำ (Low Carbon Society) ซึ่งเป็นแนวทางการพัฒนาเมืองอุตสาหกรรมเชิงนิเวศ ใน 5 มิติ คือ สังคม เศรษฐกิจ สิ่งแวดล้อม กายภาพ และการบริหารจัดการ โดยการส่งเสริมให้ทุกภาคส่วนมีส่วนร่วมในการดำเนินงาน ซึ่งเป็นไปตามความมุ่งมั่นของรัฐบาล ที่จะส่งเสริมให้ภาคอุตสาหกรรมขับเคลื่อนด้วยเทคโนโลยี ความคิดสร้างสรรค์ และนวัตกรรม มุ่งสู่ “ประเทศไทย 4.0”

กรมโรงงานอุตสาหกรรม ซึ่งเป็นหน่วยงานหลักที่รับผิดชอบการพัฒนาเมืองอุตสาหกรรมเชิงนิเวศของกระทรวงอุตสาหกรรม จึงได้กำหนดให้มีกิจกรรมการส่งเสริมให้ภาคอุตสาหกรรมได้มีการแสดงความรับผิดชอบต่อสังคม โดยได้ดำเนินการจัดทำโครงการส่งเสริมให้ผู้ประกอบการอุตสาหกรรมมีความรับผิดชอบต่อสังคม (Corporate Social Responsibility, Department of Industrial Works : CSR-DIW) อย่างต่อเนื่อง ตั้งแต่ปี พ.ศ. 2551 จนถึงปัจจุบัน มีโรงงานอุตสาหกรรมที่เข้าสู่กระบวนการส่งเสริมให้นำมาตรฐาน CSR-DIW ไปประยุกต์ใช้ และได้รับการยอมรับจากชุมชนและสังคมอย่างกว้างขวาง ซึ่งการดำเนินโครงการดังกล่าวมีความจำเป็นต้องมีการส่งเสริมและผลักดันอย่างต่อเนื่อง เพื่อสนับสนุนให้พื้นที่เป้าหมายผ่านเกณฑ์การประเมินความเป็นเมืองอุตสาหกรรมเชิงนิเวศ ระดับที่ 3 ภายใน ปี พ.ศ. 2564 และระดับ 5 ภายในปี พ.ศ.2569 รวมถึงเป็นการส่งเสริมการอยู่ร่วมกันระหว่างภาคอุตสาหกรรมและชุมชนเป็นไปอย่างยั่งยืน (Sustainable Development)

ดังนั้น เพื่อให้ผู้ประกอบการอุตสาหกรรม มีแนวทางในการดำเนินงานตามเกณฑ์การดำเนินงานด้านความรับผิดชอบต่อสังคมของผู้ประกอบการ (CSR-DIW) เป็นไปในทิศทางเดียวกัน กรมโรงงานอุตสาหกรรม จึงได้จัดทำคู่มือแนวทางปฏิบัติสำหรับผู้ประกอบการอุตสาหกรรมตามเกณฑ์มาตรฐานความรับผิดชอบต่อสังคมของผู้ประกอบการ (CSR-DIW) เพื่อให้ผู้ประกอบการสามารถนำไปประยุกต์ใช้ได้อย่างเหมาะสมต่อไป

กรมโรงงานอุตสาหกรรม
พฤษภาคม พ.ศ. 2563

สารบัญ

หน้า

บทที่ 1	การประยุกต์ใช้มาตรฐานความรับผิดชอบต่อของผู้ประกอบการ1
	อุตสาหกรรมต่อสังคมเบื้องต้น (CSR-DIW for Beginner)
บทที่ 2	แนวทางสำหรับการประยุกต์ใช้เกณฑ์ปฏิบัติ.....4
6.1	นโยบาย โครงสร้าง การเสริมสร้างความรู้ และการฝึกอบรม4
6.2	การทบทวนสถานะเริ่มต้น11
6.3	กฎหมายและข้อกำหนดอื่นๆ23
6.4	ข้อร้องเรียน.....31
6.5	การวิเคราะห์และจัดลำดับผู้มีส่วนได้เสีย35
6.6	การสานเสวนา และการสื่อสาร.....45
6.7	แผนงาน/โครงการความรับผิดชอบต่อสังคม.....50
6.8	การติดตามผล และการทบทวน.....61
6.9	รายงานความรับผิดชอบต่อสังคม65

บทที่ 1

การประยุกต์ใช้มาตรฐานความรับผิดชอบต่อสังคมของ ผู้ประกอบการ (CSR-DIW)

มาตรฐานความรับผิดชอบต่อสังคมของผู้ประกอบการ เป็นแนวทางปฏิบัติสำหรับผู้ประกอบการ วัตถุประสงค์ของมาตรฐานนี้คือ เพื่อส่งเสริมความรู้ ความเข้าใจในเรื่องความรับผิดชอบต่อสังคม และอธิบายความสัมพันธ์ระหว่างหลักการด้านความรับผิดชอบต่อสังคม กับนโยบาย และการดำเนินกิจกรรมของผู้ประกอบการอุตสาหกรรม ซึ่งสามารถนำมาประยุกต์ให้สอดคล้องกับการประกอบอุตสาหกรรม ตามความเหมาะสมและขีดความสามารถของผู้ประกอบการ ในการมุ่งสู่การพัฒนาอย่างยั่งยืน โดยกำหนดเป็นแนวทางให้ผู้ประกอบการอุตสาหกรรมขนาดกลางและขนาดย่อม และผู้ประกอบการอุตสาหกรรมขนาดใหญ่ ปฏิบัติตามข้อกำหนดมาตรฐานความรับผิดชอบต่อสังคมของผู้ประกอบการ (CSR-DIW) สำหรับ

- ผู้ประกอบการอุตสาหกรรมขนาดกลางและขนาดย่อม (SMEs) ต้องปฏิบัติครบถ้วนทุกหัวข้อหลัก และประเด็นตามที่กำหนดไว้ในมาตรฐานความรับผิดชอบต่อสังคมของผู้ประกอบการ
- ผู้ประกอบการอุตสาหกรรมขนาดใหญ่ (Large) ต้องปฏิบัติครบถ้วนทุกหัวข้อหลัก และประเด็นตามที่กำหนดไว้ในมาตรฐานความรับผิดชอบต่อสังคมของผู้ประกอบการ

แนวทางดำเนินงานความรับผิดชอบต่อสังคม สำหรับผู้ประกอบการอุตสาหกรรมทุกขนาดและทุกพื้นที่ เป็นแนวทางการปฏิบัติเพื่อแสดงถึงการดำเนินงานด้วยความรับผิดชอบต่อสังคม ยกเว้นข้อที่มีสัญลักษณ์กำกับ กล่าวคือ

ข้อที่ไม่มีสัญลักษณ์	หมายถึง	ประเด็นที่ผู้ประกอบการอุตสาหกรรมทุกขนาดต้องปฏิบัติอย่างครบถ้วน
ข้อที่มี *	หมายถึง	ประเด็นที่ผู้ประกอบการอุตสาหกรรมขนาดใหญ่ต้องปฏิบัติเพิ่มเติมจากข้อที่ไม่มีสัญลักษณ์ และผู้ประกอบการอุตสาหกรรมขนาดกลางและขนาดย่อม สามารถนำไปประยุกต์ใช้เพิ่มเติมตามศักยภาพขององค์กร
ข้อที่มี **	หมายถึง	ประเด็นพิเศษที่ผู้ประกอบการอุตสาหกรรมทุกขนาดสามารถนำไปประยุกต์ใช้เพิ่มเติมตามศักยภาพขององค์กร

ทั้งนี้ มาตรฐานความรับผิดชอบต่อสังคมของผู้ประกอบการ (CSR-DIW) ได้กำหนดเกณฑ์การปฏิบัติ สำหรับการประยุกต์ใช้มาตรฐานฉบับนี้ไว้ใน หมวดที่ 6 ประกอบด้วย

- (1) นโยบาย โครงสร้าง การเสริมสร้างความรู้ และการฝึกอบรม
- (2) การทบทวนสถานะเริ่มต้น
- (3) กฎหมาย และข้อกำหนดอื่นๆ
- (4) ข้อร้องเรียน
- (5) การวิเคราะห์และจัดลำดับผู้มีส่วนได้เสีย
- (6) การสานเสวนา และการสื่อสาร
- (7) แผนงาน/โครงการความรับผิดชอบต่อสังคม
- (8) การติดตามผล และการทบทวน
- (9) รายงานความรับผิดชอบต่อสังคม

แผนภาพเกณฑ์การปฏิบัติมาตรฐานความรับผิดชอบต่อสังคมของผู้ประกอบการ (CSR-DIW)

1. นโยบาย โครงสร้าง การเสริมสร้างความรู้ และการฝึกอบรม

วัตถุประสงค์ เพื่อให้มีการกำหนด/รวมนโยบายด้านความรับผิดชอบต่อสังคมไว้เป็นลายลักษณ์อักษร กำหนดโครงสร้าง ให้ความรู้ และฝึกอบรมความรับผิดชอบต่อสังคม

ผลลัพธ์ มีนโยบายความรับผิดชอบต่อสังคมซึ่งอาจรวมอยู่ในพันธกิจ/วิสัยทัศน์/จรรยาบรรณ/จริยธรรม ที่สามารถแสดงถึงความมุ่งมั่นขององค์กร มีโครงสร้างการปฏิบัติงาน การให้ความรู้ และการฝึกอบรมความรับผิดชอบต่อสังคม

2. การทบทวนสถานะเริ่มต้น

วัตถุประสงค์ เพื่อทบทวนการปฏิบัติขององค์กรกับหัวข้อหลัก และประเมินความรับผิดชอบต่อสังคมตามเกณฑ์มาตรฐานความรับผิดชอบต่อสังคมของผู้ประกอบการอุตสาหกรรมต่อสังคม (CSR-DIW)

ผลลัพธ์ สามารถแสดงผลการดำเนินการที่สอดคล้องกับเกณฑ์ หรือค้นพบโอกาสในการพัฒนา โดยเฉพาะในเกณฑ์ขั้นต่ำตามที่มาตรฐานกำหนด

3. กฎหมาย และข้อกำหนดอื่นๆ

วัตถุประสงค์ เพื่อรวบรวม และทบทวนความสอดคล้องกับกฎหมาย และข้อกำหนดต่างๆ ที่เกี่ยวข้องกับหัวข้อหลัก และประเมินความรับผิดชอบต่อสังคมตามมาตรฐานกำหนด

ผลลัพธ์ มีข้อมูลกฎหมาย ข้อกำหนดอื่นๆ พร้อมพิจารณาความสอดคล้อง เพื่อนำไปสู่การปรับปรุงและพัฒนาให้สอดคล้องกับกฎหมาย และข้อกำหนดอื่นๆ ที่เกี่ยวข้อง

4. ชี้อรรถเรียน

วัตถุประสงค์ เพื่อรวบรวมชี้อรรถเรียน ที่เกี่ยวข้องกับชี้อรรถเรียนด้านชุมชน และสิ่งแวดล้อม

ผลลัพธ์ มีการพิจารณาทบทวนชี้อรรถเรียน ผลการดำเนินการแก้ไข ชี้อรรถเรียนด้านชุมชน และสิ่งแวดล้อม

5. การวิเคราะห์และจัดลำดับผู้มีส่วนได้เสีย

วัตถุประสงค์ เพื่อระบุผู้มีส่วนได้เสีย พร้อมกับพิจารณาความต้องการ และผลกระทบ จัดลำดับความสำคัญ และคัดเลือกประเด็นที่จะมาจัดทำแผนดำเนินการ

ผลลัพธ์ ได้ประเด็นที่นำไปสู่การจัดทำแผนการดำเนินการ เพื่อตอบสนองต่อผู้มีส่วนได้เสียและเป็นโอกาสปรับปรุงและพัฒนาขององค์กร

6. การสานเสวนา และการสื่อสาร

วัตถุประสงค์ เพื่อให้ผู้มีส่วนได้เสียมีส่วนร่วมให้ความคิดเห็นเพื่อพัฒนาไปสู่การจัดทำแผนการดำเนินงานโครงการ รวมถึงเป็นช่องทางทางการสื่อสารระหว่างองค์กรกับผู้มีส่วนได้เสีย

ผลลัพธ์ เกิดการมีส่วนร่วมของผู้มีส่วนได้เสีย เพื่อพัฒนาไปสู่การจัดทำแผนการดำเนินงานโครงการ รวมถึงการเป็นช่องทางทางการสื่อสารระหว่างองค์กรกับผู้มีส่วนได้เสีย

7. แผนงาน/โครงการความรับผิดชอบต่อสังคม

วัตถุประสงค์ เพื่อให้มีการจัดทำแผน และการดำเนินงานด้านความรับผิดชอบต่อสังคมให้สอดคล้องกับหลักการ PDCA (Plan Do Check Act) โดยมีการกำหนดวัตถุประสงค์ เป้าหมาย ตัวชี้วัด ขั้นตอนวิธีการดำเนินงานที่ชัดเจน

ผลลัพธ์ ได้แผนและผลการปฏิบัติงานด้านความรับผิดชอบต่อสังคมตามขีดความสามารถขององค์กร

8. การติดตามผล และการทบทวน

วัตถุประสงค์ เพื่อปฏิบัติการติดตามผลการดำเนินงานตามแผนการดำเนินงานและพิจารณาผลการปฏิบัติตามวัตถุประสงค์ เป้าหมาย และตัวชี้วัดของแต่ละแผนงาน ตามขั้นตอนการดำเนินงานของแต่ละแผนงาน พร้อมทั้งให้แนวทางในการสรุปผลการปฏิบัติของผลการดำเนินงานที่เกิดขึ้นภายในระยะเวลาของโครงการ รวมถึงการทบทวนผลการดำเนินงานด้านความรับผิดชอบต่อสังคมขององค์กร

ผลลัพธ์ มีความคืบหน้าของผลการดำเนินงานตามแผนที่กำหนด และบันทึกการประชุมทบทวนผลการดำเนินงาน

9. รายงานความรับผิดชอบต่อสังคม

วัตถุประสงค์ เพื่อแสดงผลลัพธ์การดำเนินงานความรับผิดชอบต่อสังคม

ผลลัพธ์ ใช้สื่อสารเผยแพร่ เพื่อเพิ่มความน่าเชื่อถือในการดำเนินงานความรับผิดชอบต่อสังคมขององค์กร

CSR-DIW Coaching

บทที่ 2

แนวทางสำหรับการประยุกต์ใช้เกณฑ์ปฏิบัติ

เกณฑ์การปฏิบัติมาตรฐานความรับผิดชอบต่อสังคมของผู้ประกอบการ (CSR-DIW) ได้กำหนดไว้ในหมวดที่ 6 ของมาตรฐาน ดังนั้น เพื่อให้สอดคล้องและง่ายต่อการทำความเข้าใจ จึงจะใช้หัวข้อให้สอดคล้องกับที่ระบุไว้ในมาตรฐาน โดยแนวทางสำหรับการประยุกต์ใช้เกณฑ์การปฏิบัตินั้น ประกอบด้วย

1. เกณฑ์การปฏิบัติ
2. ขยายความสาระสำคัญตามเกณฑ์การปฏิบัติ
3. ตัวอย่างสำหรับการประยุกต์ใช้

รายละเอียดแนวทางสำหรับการประยุกต์ใช้เกณฑ์ปฏิบัติมีดังนี้

6.1 นโยบาย โครงสร้าง การเสริมสร้างความรู้ และการฝึกอบรม

นโยบายความรับผิดชอบต่อสังคม

ผู้บริหารระดับสูง**ควรกำหนดนโยบาย**ด้านความรับผิดชอบต่อสังคม โดย**จัดทำเป็นเอกสาร** พร้อมลงนาม**หรือบูรณาการ**กับนโยบายที่มีอยู่ โดยเลือกวิธีการใดวิธีการหนึ่ง (ตามความเหมาะสม)

- (1) รวมความรับผิดชอบต่อสังคมไว้ในพันธกิจ และวิสัยทัศน์ขององค์กรให้ชัดเจน
- (2) รวมไว้ในจรรยาบรรณทางธุรกิจ (Code of Conduct) หรือจรรยาบรรณ (Code of Ethics) ขององค์กรที่สามารถแสดงความมุ่งมั่นที่มีต่อความรับผิดชอบต่อสังคม
- (3) รวมความรับผิดชอบต่อสังคมเข้าเป็นส่วนสำคัญในกลยุทธ์ หรือทิศทางขององค์กร

โครงสร้างการปฏิบัติงาน

ผู้ประกอบการอุตสาหกรรม **ควรกำหนดโครงสร้างการปฏิบัติงาน** และ/หรือ **ปรับโครงสร้างการทำงานในส่วนที่เกี่ยวข้อง**กับงานด้านความรับผิดชอบต่อสังคมตามความจำเป็น โดย **ควรระบุบุคลากรและความรับผิดชอบ**ในการดำเนินงานด้านความรับผิดชอบต่อสังคมให้ชัดเจน รวมทั้ง **จัดทำเอกสารและสื่อสาร**ให้ผู้ที่เกี่ยวข้องภายในองค์กรทราบ

การเสริมสร้างความรู้ และการฝึกอบรม

การเสริมสร้างความรู้ และการฝึกอบรมผู้ประกอบการอุตสาหกรรมควรดำเนินการดังต่อไปนี้

- (1) **มีแนวทาง**ในการเสริมสร้างความรู้ ความเข้าใจด้านความรับผิดชอบต่อสังคมต่อบุคลากรทั่วทั้งองค์กร
- (2) **กระตุ้น**ให้เกิดการ**มีส่วนร่วม**และการเสนอแนวทางและความคิดใหม่รวมถึงการ**สร้างแรงจูงใจ**ในรูปแบบต่างๆ ต่อการดำเนินงานความรับผิดชอบต่อสังคม เพื่อเพิ่มประสิทธิภาพของการดำเนินงานความรับผิดชอบต่อสังคม
- (3) ส่งเสริมให้บุคลากรมี**จิตอาสา** รวมถึงการ**สร้างโอกาส**ให้บุคลากรในองค์กรมีส่วนร่วมในกิจกรรมการดำเนินงานที่มีต่อสังคม และชุมชน
- (4) **พัฒนาองค์ความรู้ และความเข้าใจ**ในการดำเนินงานที่สอดคล้องกับหัวข้อหลัก และประเด็นตามมาตรฐานความรับผิดชอบต่อสังคมของผู้ประกอบการ

สาระสำคัญตามเกณฑ์การปฏิบัติ

● นโยบายความรับผิดชอบต่อสังคม

ในอดีต การดำเนินงานความรับผิดชอบต่อสังคมในองค์กรมักเกิดจากกลุ่มคนที่มีจิตอาสา มีความต้องการที่จะแบ่งปันสู่สังคมจึงได้รวมตัวกันทำกิจกรรมต่างๆ ทั้งส่วนบุคคล กลุ่มบุคคล พัฒนาสู่กิจกรรมขององค์กร ซึ่งการดำเนินงานในลักษณะนี้จะไม่ยั่งยืน เพราะการดำเนินงานความรับผิดชอบต่อสังคมไม่ได้เกิดมาจากปรัชญา นโยบาย หรือวิสัยทัศน์ขององค์กร ดังนั้น ในเกณฑ์การปฏิบัติ ข้อ 6.1 องค์กรจึง**ควรกำหนดนโยบาย**ด้านความรับผิดชอบต่อสังคม โดย**จัดทำเป็นเอกสารสารสนเทศพร้อมลงนามหรือบูรณาการ**กับนโยบายที่มีอยู่ โดยเลือกวิธีการใดวิธีการหนึ่ง เพื่อให้มั่นใจได้ว่าองค์กรมีทิศทางและกรอบในการดำเนินงานด้านความรับผิดชอบต่อสังคมที่ชัดเจน

ทั้งนี้ การปฏิบัติสำหรับการกำหนดนโยบายนั้นสามารถทำได้ หลากหลายแนวทาง ตามความเหมาะสม อาทิ

1. กำหนดนโยบายความรับผิดชอบต่อสังคมขึ้นมาใหม่ พร้อมจัดทำเป็นลายลักษณ์อักษร ที่ลงนามโดยผู้บริหารระดับสูง
2. บูรณาการกับนโยบายที่มีอยู่ เช่น รวมไว้ในพันธกิจ วิสัยทัศน์ จรรยาบรรณทางธุรกิจ (Code of Conduct) เป็นต้น หรือวิธีการอื่นๆ ตามขีดความสามารถ และความเหมาะสม

- **โครงสร้างการปฏิบัติงาน**

การดำเนินงานความรับผิดชอบต่อสังคมในอดีตมักจะเป็นงานฝาก งานแถม ไม่มีผู้รับผิดชอบที่ชัดเจน ขาดการส่งเสริมหรือจูงใจให้เกิดการมีส่วนร่วมของพนักงานทุกระดับ และดำเนินงานเฉพาะในกลุ่มคนที่มีความสนใจในเรื่องเดียวกัน เป็นกลุ่มคนกลุ่มเดิมซึ่งไม่มีการมอบหมายงานอย่างเป็นระบบ ดังนั้นเพื่อให้สอดคล้องกับการกำหนดนโยบายความรับผิดชอบต่อสังคมขององค์กร องค์กรจึงควร**กำหนดโครงสร้างการปฏิบัติงาน หรือปรับโครงสร้างการทำงานในส่วนที่เกี่ยวข้อง** กับการดำเนินงานด้านความรับผิดชอบต่อสังคมตามความจำเป็น โดยกำหนดโครงสร้างการดำเนินงานด้านความรับผิดชอบต่อสังคมขึ้นมา หรือปรับให้การดำเนินงานความรับผิดชอบต่อสังคมเป็นภารกิจภายใต้โครงสร้างขององค์กรให้ชัดเจน นอกจากนี้**ควรระบุบุคลากรและความรับผิดชอบ** ในการดำเนินงานด้านความรับผิดชอบต่อสังคมให้ชัดเจน รวมทั้ง**จัดทำเป็นเอกสารและสื่อสาร**ให้ผู้ที่เกี่ยวข้องภายในองค์กรทราบ **โดยการแต่งตั้งคณะทำงานด้านความรับผิดชอบต่อสังคม** **ควรมาจากทุกภาคส่วนขององค์กร** ที่สอดคล้องกับ 7 หัวข้อหลักของมาตรฐานความรับผิดชอบต่อสังคมของผู้ประกอบการ (CSR-DIW) คือ การกำกับดูแลองค์กร สิทธิมนุษยชน การปฏิบัติด้านแรงงาน สิ่งแวดล้อม การดำเนินงานอย่างเป็นธรรม ประเด็นด้านผู้บริโภค การมีส่วนร่วมและการพัฒนาชุมชน พร้อมกับจัดทำเป็นเอกสาร กำหนดบทบาทหน้าที่ของคณะทำงาน และสื่อสารให้ผู้เกี่ยวข้องภายในองค์กรทราบ

ตัวอย่างสำหรับการประยุกต์ใช้

ตัวอย่าง นโยบายความรับผิดชอบต่อสังคม

นโยบายความรับผิดชอบต่อสังคม

บริษัท ไทย – ทัม จำกัด (มหาชน) ผู้ผลิตและประกอบฮาร์ดดิสก์ ดำเนินธุรกิจด้วยความรับผิดชอบต่อสังคม เพื่อลดผลกระทบในด้านต่างๆ ที่เกิดขึ้นจากการประกอบกิจการขององค์กร โดยยึดหลักการดำเนินงานที่โปร่งใส ตรวจสอบได้ มีจริยธรรม เคารพต่อหลักสิทธิมนุษยชน มุ่งเน้นต่อความต้องการและความคาดหวังของผู้มีส่วนได้เสีย

บริษัทฯ มุ่งมั่นผลิตฮาร์ดดิสก์และให้บริการที่มีคุณภาพ สร้างความพึงพอใจให้ลูกค้าและปลอดภัยต่อผู้บริโภค คำนึงถึงการมีส่วนร่วมและพัฒนาชุมชน ปกป้องสิ่งแวดล้อม โดยปฏิบัติตามกฎหมายและข้อกำหนดหรือแนวปฏิบัติสากลที่เกี่ยวข้อง รวมทั้งมุ่งมั่นพัฒนา ปรับปรุง เพื่อสร้างรากฐานของความรับผิดชอบต่อสังคมอย่างต่อเนื่องและยั่งยืน

ประกาศ ณ วันที่ 1 มกราคม พ.ศ. 2558

(นายสงบ สันติสุขสถาพร)

กรรมการผู้จัดการใหญ่

จรรยาบรรณ จริยธรรม หรือ นโยบาย เป็นแนวทางในการปฏิบัติขององค์กร

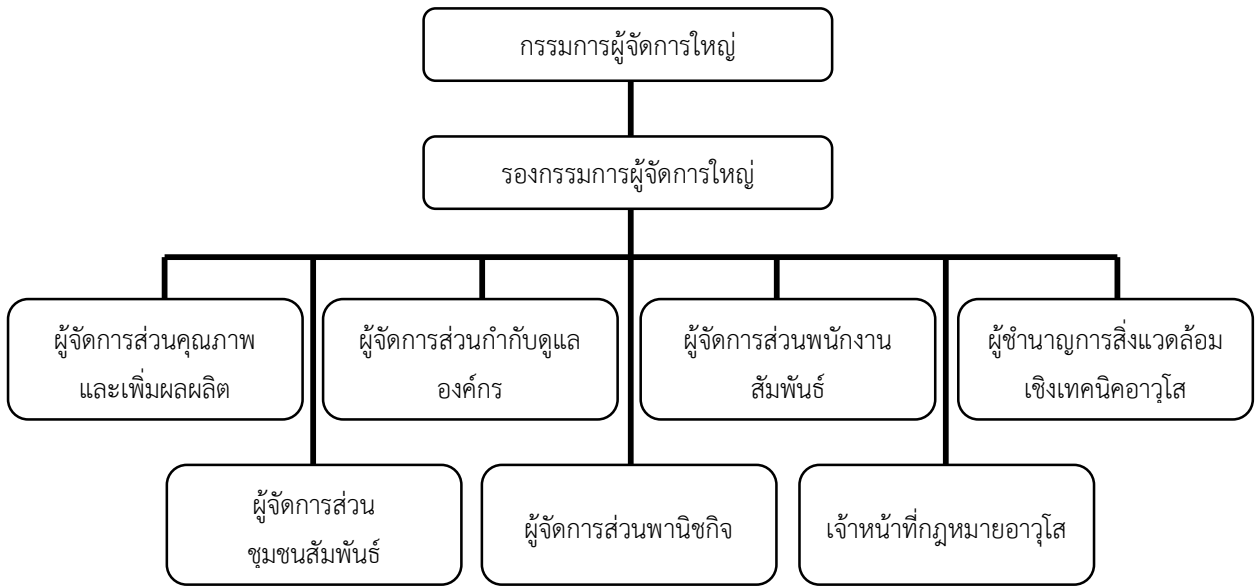


ตัวอย่าง โครงสร้างการปฏิบัติงานความรับผิดชอบต่อสังคม องค์กร ก



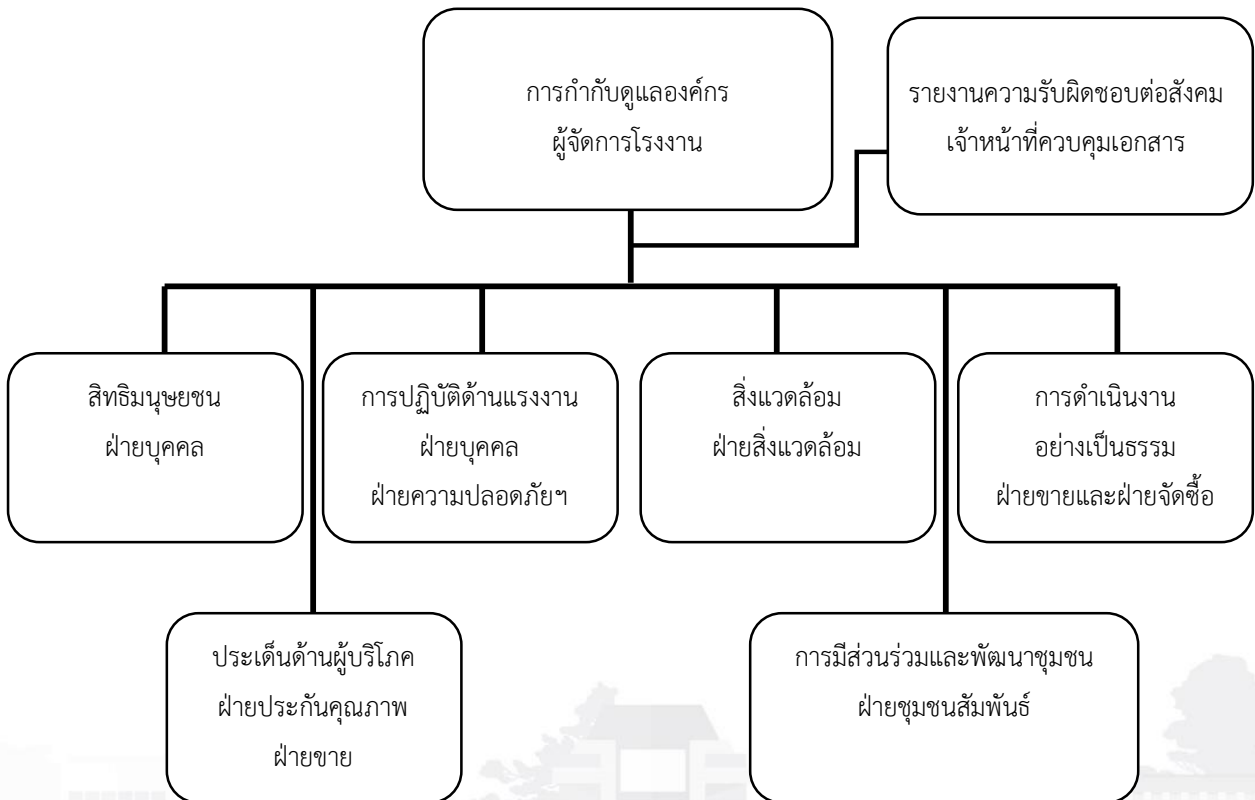
ตัวอย่าง

โครงสร้างการปฏิบัติงานความรับผิดชอบต่อสังคม องค์กร ข



ตัวอย่าง

โครงสร้างการปฏิบัติงานความรับผิดชอบต่อสังคม องค์กร ค



● การเสริมสร้างความรู้ และการฝึกอบรม

การเสริมสร้างความรู้ และการฝึกอบรมนั้น มุ่งให้ความสำคัญกับบุคลากรทั่วทั้งองค์กรนับตั้งแต่ผู้บริหารสูงสุด จนถึงลูกจ้างผู้ปฏิบัติงานให้มีความตระหนัก ความรู้ความเข้าใจ การมีส่วนร่วมในแต่ละบทบาทหน้าที่ เพื่อสนับสนุนให้การดำเนินงานความรับผิดชอบต่อสังคมขององค์กรบรรลุผล โดยเปิดโอกาสให้องค์กรได้พิจารณาแนวทางที่เหมาะสมในการเสริมสร้างความรู้ ตลอดจนการกระตุ้นให้เกิดการมีส่วนร่วม แต่อย่างไรก็ตามการส่งเสริมให้บุคลากรมีจิตอาสาอันมีข้อคิดจากผู้มีประสบการณ์คือ “จิตอาสาสามารถสร้างได้ในห้องเรียน” ดังนั้น องค์กรจึงควรพิจารณาส่งเสริมความรู้ และการฝึกอบรมให้เหมาะสมกับขีดความสามารถขององค์กรด้วย

ตัวอย่าง แบบฟอร์มแผนการเสริมสร้างความรู้ และการฝึกอบรมความรับผิดชอบต่อสังคม

หัวข้อฝึกอบรม	ผู้รับการฝึกอบรม								วันที่รับการฝึกอบรม	จำนวนผู้ที่ได้รับการอบรม (คน)
	บุคคลและธุรกิจ	พัฒนาองค์กร	ขาย	สิ่งแวดล้อมและความปลอดภัย	ผลิต	ควบคุมคุณภาพ	ควบคุมการผลิต	ผู้รับเหมา		
1. มาตรฐานความรับผิดชอบต่อสังคม (CSR-DIW)	✓	✓	✓	✓	✓	✓	✓	✓	25,27,29 เมษายน 2559	220
2. จรรยาบรรณทางธุรกิจ (Code of Conduct)	✓	✓	✓	✓	✓	✓	✓	✓	25,27,29 เมษายน 2559	220
3. มาตรการการรักษาความปลอดภัยขององค์กร ตามหลักสิทธิมนุษยชน (5.2.3(2))	✓	-	-	-	-	-	-	✓	25,27,29 เมษายน 2559	30
4. การต่อต้านคอร์รัปชัน (5.5.1(3))	✓	✓	✓	✓	✓	✓	✓	✓	25,27,29 เมษายน 2559	220
5. การมีส่วนร่วมทางการเมืองและสนับสนุนทางการเมืองอย่างรับผิดชอบต่อสังคม (5.5.2(1))	✓	✓	✓	✓	✓	✓	✓	✓	25,27,29 เมษายน 2559	220

6.2 การทบทวนสถานะเริ่มต้น

ผู้ประกอบการอุตสาหกรรม **ควรทบทวน**รายละเอียดการดำเนินงานด้านความรับผิดชอบต่อสังคมที่มีอยู่ด้วย

- (1) **หัวข้อหลักและประเด็น**ความรับผิดชอบต่อสังคมที่**เกี่ยวข้อง**
- (2) **กฎหมายและข้อกำหนดอื่นที่เกี่ยวข้อง**กับความรับผิดชอบต่อสังคม
- (3) **ข้อร้องเรียน**ด้านชุมชน และสิ่งแวดล้อม

ผลจากการทบทวนสถานะเริ่มต้นจะใช้ในการพิจารณาความสอดคล้องกับความสัมพันธ์ระหว่างหัวข้อหลัก และประเด็นที่ต้องปฏิบัติตามขนาดอุตสาหกรรม เพื่อพิจารณาโอกาสในการพัฒนา และนำไปสู่การกำหนดประเด็นสำหรับการจัดทำรายงานความรับผิดชอบต่อสังคมขององค์กร

สาระสำคัญตามเกณฑ์การปฏิบัติ

สาระสำคัญของการทบทวนสถานะเริ่มต้นมี ดังนี้คือ

ก. การทบทวนรายละเอียดการดำเนินงานด้านความรับผิดชอบต่อสังคม กับ

- หัวข้อหลักและประเด็นความรับผิดชอบต่อสังคมที่เกี่ยวข้อง
- กฎหมายและข้อกำหนดอื่นที่เกี่ยวข้องกับความรับผิดชอบต่อสังคม
- ข้อร้องเรียนด้านชุมชน และสิ่งแวดล้อม

ข. การนำผลการทบทวนไปใช้

- พิจารณาความสอดคล้องกับความสัมพันธ์ระหว่างหัวข้อหลัก และประเด็นที่ต้องปฏิบัติตามขนาดอุตสาหกรรม
- พิจารณาโอกาสในการพัฒนา และนำไปสู่การกำหนดประเด็นสำหรับการจัดทำรายงานความรับผิดชอบต่อสังคมขององค์กร

การดำเนินงานเพื่อให้สอดคล้องกับ ข้อ ก. การทบทวนรายละเอียดการดำเนินงานด้านความรับผิดชอบต่อสังคม

สิ่งที่ผู้ประกอบการจะต้องดำเนินการก่อนการทบทวนสถานะเริ่มต้นคือ การกำหนดขอบเขต องค์กรว่าเป็นองค์กรที่เข้าข่ายผู้ประกอบการอุตสาหกรรมขนาดกลางและขนาดย่อม หรือเป็นผู้ประกอบการอุตสาหกรรมขนาดใหญ่ (พิจารณาได้จากนิยาม ข้อ 2.12 และ 2.13 ในเล่มมาตรฐานความรับผิดชอบต่อสังคมของผู้ประกอบการอุตสาหกรรม: CSR-DIW) จากนั้นจึงพิจารณาการปฏิบัติตามหัวข้อหลัก และประเด็นความรับผิดชอบต่อสังคมที่เกี่ยวข้อง โดย

- ผู้ประกอบการอุตสาหกรรมขนาดกลางและขนาดย่อม (SMEs) ต้องปฏิบัติตามครบถ้วนทุกหัวข้อหลัก และประเด็นตามที่กำหนดไว้ในมาตรฐานความรับผิดชอบต่อสังคมของผู้ประกอบการ
- ผู้ประกอบการอุตสาหกรรมขนาดใหญ่ (Large) ต้องปฏิบัติตามครบถ้วนทุกหัวข้อหลัก และประเด็นตามที่กำหนดไว้ในมาตรฐานความรับผิดชอบต่อสังคมของผู้ประกอบการ

ทั้งนี้ผู้ประกอบการอุตสาหกรรมขนาดกลางและขนาดย่อมสามารถประยุกต์ใช้ได้

แนวทางการดำเนินงานด้านความรับผิดชอบต่อสังคม สำหรับผู้ประกอบการอุตสาหกรรมทุกขนาดและทุกพื้นที่เป็นแนวทางการปฏิบัติเพื่อแสดงถึงการดำเนินงานด้วยความรับผิดชอบต่อสังคม ยกเว้นข้อที่มีสัญลักษณ์กำกับ กล่าวคือ

ข้อที่ไม่มีสัญลักษณ์	หมายถึง	ประเด็นที่ผู้ประกอบการอุตสาหกรรมทุกขนาดต้องปฏิบัติตามครบถ้วน
ข้อที่มี *	หมายถึง	ประเด็นที่ผู้ประกอบการอุตสาหกรรมขนาดใหญ่ต้องปฏิบัติเพิ่มเติมจากข้อที่ไม่มีสัญลักษณ์ และผู้ประกอบการอุตสาหกรรมขนาดกลางและขนาดย่อม สามารถนำไปประยุกต์ใช้เพิ่มเติมตามศักยภาพขององค์กร
ข้อที่มี **	หมายถึง	ประเด็นพิเศษที่ผู้ประกอบการอุตสาหกรรมทุกขนาดสามารถนำไปประยุกต์ใช้เพิ่มเติมตามศักยภาพขององค์กร

โดยการทบทวนสถานะเริ่มต้นนี้ หากพบประเด็นที่องค์กรไม่มีความเกี่ยวข้อง องค์กรสามารถระบุ ว่า “**ไม่ประยุกต์ใช้**” หรือ “**Not Applicable: NA**” ได้ การไม่ประยุกต์ใช้สามารถทำได้เฉพาะในหัวข้อตามมาตรฐานที่ไม่เกี่ยวข้องกับกิจกรรม ผลิตภัณฑ์ และบริการของผู้ประกอบการอุตสาหกรรม โดยการไม่ประยุกต์ใช้ดังกล่าว ต้องไม่ขัดแย้งกับมาตรฐานที่กำหนดในแต่ละประเภทอุตสาหกรรม และต้องอธิบายเหตุผลของการไม่ประยุกต์ใช้ให้ชัดเจน

ทั้งนี้ สำหรับผู้ประกอบการอุตสาหกรรมที่จัดเตรียมผลิตภัณฑ์และบริการที่ไม่ถึงผู้บริโภคสุดท้าย (End user) โดยตรง ถือว่าผู้ที่ได้รับผลิตภัณฑ์และบริการจากผู้ประกอบการอุตสาหกรรมนั้นเป็นผู้บริโภค

ผู้ประกอบการอุตสาหกรรมสามารถใช้แบบฟอร์มการทบทวนสถานะเริ่มต้น ตามมาตรฐานความรับผิดชอบต่อสังคมของผู้ประกอบการ (CSR-DIW) (ตามตัวอย่างแบบฟอร์มการทบทวนสถานะเริ่มต้น) ควบคู่กับการทบทวนความสอดคล้องของกฎหมายและข้อกำหนดอื่นที่เกี่ยวข้อง (ตามตัวอย่างแบบฟอร์มการทบทวนกฎหมาย) และสามารถศึกษาแนวทางการทบทวนได้ตามตัวอย่างสำหรับการประยุกต์ใช้

การดำเนินงานเพื่อให้สอดคล้องกับ ข้อ ข. การนำผลการทบทวนไปใช้

ผลจากการทบทวนสถานะเริ่มต้นจะนำไปใช้ สำหรับ

- พิจารณาความสอดคล้องกับความสัมพันธ์ระหว่างหัวข้อหลัก และประเด็นที่ต้องปฏิบัติกับขนาดอุตสาหกรรม
- พิจารณาโอกาสในการพัฒนา และนำไปสู่การกำหนดประเด็นสำหรับการจัดทำรายงานความรับผิดชอบต่อสังคมขององค์กร

ในกรณีที่ผลการทบทวนสถานะเริ่มต้น พบว่า ไม่สอดคล้อง หรือมีผลการปฏิบัติที่ต่ำกว่าข้อกำหนดที่ต้องปฏิบัติสำหรับผู้ประกอบการอุตสาหกรรมแต่ละประเภท (ดูตารางแสดงความสัมพันธ์ระหว่างหัวข้อหลัก/ประเด็นที่ต้องปฏิบัติกับขนาดอุตสาหกรรม) ผู้ประกอบการอุตสาหกรรมต้องดำเนินการแก้ไข ปรับปรุง หรือจัดทำแผน เพื่อให้เกิดการดำเนินการที่สอดคล้องกับข้อกำหนดที่ต้องปฏิบัติอย่างครบถ้วน

การทบทวนสถานะเริ่มต้นนี้ จะเป็นเครื่องมือที่สนับสนุนให้ผู้ประกอบการอุตสาหกรรมสามารถพิจารณาความสอดคล้องของหัวข้อหลัก และประเด็นของความรับผิดชอบต่อสังคมตามมาตรฐานความรับผิดชอบต่อสังคมของผู้ประกอบการ (CSR-DIW) โดยการรวบรวมผลการดำเนินงานตามหัวข้อหลัก และประเด็น ซึ่งอาจเป็นในรูปแบบของเอกสาร กิจกรรม ภาพถ่าย ผลการวิเคราะห์และประเมินในประเด็นต่างๆ รวมถึงสิ่งอื่นๆ มาใช้เป็นหลักฐานประกอบการทบทวนสถานะเริ่มต้นขององค์กร

ค. การขยายความคำศัพท์ที่เกี่ยวข้อง

เมื่อผู้ประกอบการดำเนินการทบทวนสถานะเริ่มต้น ควรมีการศึกษารายละเอียดคำศัพท์ที่เกี่ยวข้องในแต่ละหัวข้อหลัก เพื่อให้เกิดความชัดเจนในการประยุกต์ใช้ ยกตัวอย่าง เช่น

1. การพัฒนาที่ยั่งยืน (Sustainable Development) หมายถึง การพัฒนาที่ตอบสนองความต้องการของคนในปัจจุบัน โดยที่ไม่ทำให้เกิดผลกระทบต่อความสามารถในการตอบสนองความต้องการของคนในรุ่นต่อไปในอนาคต

หมายเหตุ การพัฒนาที่ยั่งยืนจะเกี่ยวกับการบูรณาการเป้าประสงค์ของการมีคุณภาพชีวิต สุขภาพ และความมั่งคั่งเข้าด้วยกัน ด้วยความเป็นธรรมในสังคม และคงรักษาไว้ซึ่งขีดความสามารถของโลกในการสนับสนุนการมีชีวิตที่หลากหลาย เป้าประสงค์ด้านสังคม เศรษฐกิจและสิ่งแวดล้อมเหล่านี้ล้วนเกี่ยวข้องซึ่งกันและกัน และเสริมสร้างให้เกิดความแข็งแกร่งร่วมกัน ดังนั้น การพัฒนาอย่างยั่งยืนจึงถูกนำมากำหนดอย่างกว้างขวางว่าเป็นความคาดหวังของสังคมโดยรวม

2. รายได้ หมายถึง พิจารณาจากรายได้รวมที่ระบุไว้ในงบการเงินที่ได้จัดทำขึ้นตามที่กฎหมายว่าด้วยการบัญชีกำหนดหรือเอกสารแสดงรายได้

3. **การจ้างแรงงาน (Employment)** หมายถึง ลูกจ้างทุกประเภทที่ตกลงทำงานให้นายจ้างไม่ว่าจะเรียกชื่ออย่างไรตามความหมายของลูกจ้างใน พระราชบัญญัติคุ้มครองแรงงาน พ.ศ. 2541

4. **สิทธิมนุษยชน (Human Rights)** หมายถึง สิทธิที่มนุษย์ทุกคนมีความเท่าเทียมกัน มีศักดิ์ศรีของความเป็นมนุษย์ สิทธิ เสรีภาพ และความเสมอภาคของบุคคลที่ได้รับการรับรอง ทั้งความคิดและการกระทำที่ไม่มีการล่วงละเมิดได้ โดยได้รับการคุ้มครองตามรัฐธรรมนูญแห่งราชอาณาจักรไทย และสนธิสัญญาระหว่างประเทศ (ปฏิญญาสากลว่าด้วยสิทธิมนุษยชนแห่งสหประชาชาติ)

5. **กิจกรรมต่อต้านสังคม หรือ กิจกรรมอันตรายต่อสังคม (Anti Social Activities)** ได้แก่ กิจกรรมที่ก่อให้เกิดปัญหาทางสังคมหรือมีการกระทำผิดกฎหมาย เช่น การค้าหรือเสพยาเสพติด การเล่นพนัน การปล่อยเงินกู้นอกระบบ เป็นต้น

6. **คู่ค้า หรือ องค์กรในห่วงโซ่อุปทาน (Supply Chain)** หมายถึง ผู้ประกอบกิจการที่มีข้อตกลงในการทำงาน ส่งมอบกิจกรรม ผลิตภัณฑ์ บริการระหว่างกัน

7. **สภาพการจ้างที่เหมาะสม (Conditions of Work)** ให้พิจารณาครอบคลุมสิทธิการลาตามที่กำหนดในพระราชบัญญัติคุ้มครองแรงงาน พ.ศ. 2541

8. **สิ่งแวดล้อม (Environment)** หมายถึง สิ่งที่มีอยู่โดยรอบตามธรรมชาติที่ซึ่งองค์กรดำเนินการอยู่ โดยจะรวมถึง อากาศ น้ำ พื้นดิน ทรัพยากรธรรมชาติ พืช สัตว์ คน พื้นที่รอบนอก และความสัมพันธ์ระหว่างสิ่งต่างๆเหล่านี้

หมายเหตุ สิ่งที่มีอยู่โดยรอบในที่นี้จะครอบคลุมตั้งแต่ภายในองค์กรไปจนถึงระบบของโลก

9. **การป้องกันมลพิษ (Prevention of Pollution)** หมายถึง การใช้กระบวนการ การปฏิบัติการ เทคนิค วัสดุ อุปกรณ์ ผลิตภัณฑ์ หรือพลังงาน เพื่อหลีกเลี่ยง ลด หรือควบคุม (โดยการแยกหรือการรวม) การเกิดขึ้น การระบายหรือทิ้งมลสารประเภทต่างๆหรือของเสีย เพื่อที่จะลดผลกระทบด้านสิ่งแวดล้อมในด้านลบ (Adverse Environmental Impacts)

หมายเหตุ การป้องกันมลพิษสามารถรวมถึงการลดและกำจัดแหล่งกำเนิด การเปลี่ยนแปลง กระบวนการผลิตภัณฑ์ หรือบริการ การใช้ทรัพยากร วัสดุดิบ และพลังงานทดแทนอย่างมีประสิทธิภาพ การใช้ซ้ำ การนำกลับมาใช้ใหม่ การปรับปรุง และการบำบัด

10. **วิธีการจัดการของเสียตามลำดับขั้น (Waste Management Hierarchy)** ให้พิจารณาถึง



11. ทรัพยากรทางเลือก (Perpetual Resource) โดยพิจารณาถึงทรัพยากรทางเลือกที่ใช้แล้วไม่มีวันหมด เช่น แสงอาทิตย์ น้ำ กระแสลม เป็นต้น หรือทรัพยากรที่สามารถมีการทดแทนได้ (Renewable Resource) เช่น ก๊าซชีวภาพ เชื้อเพลิงชีวมวล ไบโอดีเซล เป็นต้น

12. การจัดซื้อจัดจ้างอย่างยั่งยืน (Sustainable Procurement) ให้พิจารณาถึงการจัดซื้อจัดจ้างสินค้าและบริการที่เป็นมิตรกับสิ่งแวดล้อม เช่น สินค้าฉลากเขียว เครื่องใช้ไฟฟ้าประหยัดพลังงานเบอร์ 5 เป็นต้น

13. การปล่อยก๊าซเรือนกระจกที่มีนัยสำคัญทั้งทางตรงและทางอ้อม (Greenhouse Gas Emissions Significantly, Both Directly and Indirectly)

การปล่อยก๊าซเรือนกระจกทางตรง ให้พิจารณาการปล่อยก๊าซ ณ แหล่งกำเนิดที่มีการใช้พลังงาน ได้แก่ การปล่อยก๊าซจากการเผาไหม้เชื้อเพลิงต่างๆ การขนส่ง

การปล่อยก๊าซเรือนกระจกทางอ้อม ให้พิจารณาการปล่อยก๊าซที่เกิดขึ้นจากการจัดหา/จัดซื้อพลังงานไฟฟ้าของสถานประกอบการ ได้แก่ การใช้ไฟฟ้าจากการไฟฟ้านครหลวงหรือการไฟฟ้าส่วนภูมิภาค

14. กลุ่มผู้ถูกเลือกปฏิบัติ (Discrimination) หมายถึง บุคคลหรือกลุ่มบุคคลที่สังคมมีความแตกต่างในเรื่องสัญชาติ เชื้อชาติ ศาสนา ภาษา อายุ เพศ สถานภาพสมรส ทักษะทัศนคติส่วนตัวในเรื่องเพศ ความพิการ การติดเชื้อเอชไอวี การเป็นผู้ป่วยเอดส์ ที่มีโอกาสไม่ได้รับความเสมอภาค

15. กลุ่มคนที่ถูกกีดกัน (Groups Were Excluded) หมายถึง บุคคลหรือกลุ่มคนที่สังคมกระทำการปฏิเสธโดยประชากรกลุ่มใหญ่

16. กลุ่มคนที่ไม่ม่อำนาจต่อรอง (People who do not have the bargaining power) หมายถึง บุคคลหรือกลุ่มคนที่ไม่ม่กำลังความสามารถที่จะเจรจาต่อรองกับฝ่ายตรงข้ามเพื่อจะให้ได้ในสิ่งที่ตนเองต้องการ

17. ผู้ด้อยโอกาส (Disadvantage Group) หมายถึง ผู้ที่ประสบปัญหาความเดือดร้อน ทั้งในด้านเศรษฐกิจ การศึกษา การสาธารณสุข การเสียเปรียบไม่ได้รับความเป็นธรรมทางกฎหมาย และได้รับผลกระทบจากครอบครัว เช่น คนจน เกษตรกรรายย่อย เด็กถูกทารุณทางร่างกาย จิตใจ เพศ เด็กเร่ร่อน ขอดทาน แรงงานเด็ก เด็กประพฤติตนไม่เหมาะสม เด็กกำพร้าเพราะเอดส์ ผู้ที่อยู่ในกระบวนการค้ามนุษย์ หรือถูกกีดกันไม่ให้เข้ามามีส่วนร่วมทางสังคมหรือทางการเมือง ขาดสิทธิประโยชน์และโอกาสที่จะยกระดับสถานภาพทางสังคมของตนเองให้สูงขึ้น เป็นต้น

18. การดูแลสัตว์เลี้ยงที่ดี (The Good Care of Domesticated Animals) ให้พิจารณาถึงการดูแลเอาใจใส่ต่อสัตว์เลี้ยงที่ก่อให้เกิดรายได้ในชุมชน

19. Carbon Neutral หมายถึง ภาวะที่ผลลัพธ์ของการกระทำโดยรวมไม่ก่อให้เกิดคาร์บอนสุทธิ (Net Carbon) ขึ้นในชั้นบรรยากาศ เช่น ถ้าเราปลูกต้นไม้ใหม่หนึ่งต้นทุกครั้งที่เราตัดต้นไม้ไปใช้ เป็นเชื้อเพลิง ก็นับเป็นคาร์บอนสมดุล ในทำนองเดียวกัน เราสามารถใช้ชีวิตแบบคาร์บอนสมดุลได้ด้วยการคำนวณว่าในแต่ละปี เราปล่อยคาร์บอนสู่ชั้นบรรยากาศเท่าไร จากการทำกิจกรรมต่างๆ เช่น ขับรถ ใช้เครื่องใช้ไฟฟ้า ทำกับข้าว ฯลฯ นักวิทยาศาสตร์เรียกปริมาณคาร์บอนที่เราปล่อยทั้งทางตรงและทางอ้อมว่าคาร์บอนฟุตพริ้นท์ (Carbon Footprint) หลังจากนั้นต้องลดการปล่อยก๊าซเรือนกระจก การกระทำเหล่านั้นลงเท่าที่ทำได้ และสุดท้ายก็พยายามชดเชยคาร์บอนส่วนที่เหลือด้วยการทำกิจกรรมที่ช่วยดักจับหรือกักเก็บคาร์บอน หรือบริจาคเงินให้คนอื่นไปทำแทน เช่น ด้วยการปลูกต้นไม้ หรือใช้เทคโนโลยีที่เป็นมิตรกับสิ่งแวดล้อม อาทิ พลังงานลม พลังงานแสงอาทิตย์ หรือการบริจาคเงินให้กับโครงการปลูกป่า เป็นต้น

20. กลุ่มคนชายขอบ หมายถึง บุคคลหรือกลุ่มคนที่สังคมไม่สนใจเหลียวแล ถูกทิ้งขว้างแปลกแยกจากสังคมกระแสหลัก เช่น ชาวเขา ชนกลุ่มน้อย

21. สัตว์ป่าสงวน ตามพระราชบัญญัติสงวนและคุ้มครองสัตว์ป่า พ.ศ.2535 หมายถึงสัตว์ป่าที่หายาก ตามบัญชีท้ายพระราชบัญญัตินี้ จำนวน 15 ชนิด คือ นกเจ้าฟ้าหญิงสิรินธร แรด กระซู่ กูปริหรือโคไพร ควายนกป่า ละองหรือละมั่ง สมันหรือเนื้อสมัน เลียงผาหรือเยื้องหรือกูราหรือโคร่า กวางผา นกแต้วแร้วท้องดำ นกกระเรียน แมวลายหินอ่อน สมเสร็จ เก้งหม้อ พะยูงหรือหมู่น้ำ และสัตว์ที่กำหนดเพิ่มโดยตราเป็นพระราชกฤษฎีกา

22. สัตว์ป่าคุ้มครอง ตามพระราชบัญญัติสงวนและคุ้มครองสัตว์ป่า พ.ศ.2535 หมายถึงสัตว์ป่าที่กฎกระทรวงกำหนดให้เป็นสัตว์ป่าคุ้มครอง เช่น ช้างป่า ชะนี ไก่ฟ้า นกขุนทอง เสือดาว เสือโคร่ง หมิด้า ฯลฯ สัตว์ป่าใดจะเป็นสัตว์ป่าคุ้มครองต้องดูตามบัญชีสัตว์ป่าคุ้มครองในกฎกระทรวงดังกล่าว

23. เมืองอุตสาหกรรมเชิงนิเวศ คือ เมืองหรือพื้นที่ ซึ่งมีการพัฒนาอุตสาหกรรมโดยให้มีความเชื่อมโยงของนิคมอุตสาหกรรม สวนอุตสาหกรรม เขตประกอบการอุตสาหกรรมกลุ่มโรงงานอุตสาหกรรม กับองค์กรหน่วยงานท้องถิ่นและชุมชนโดยรอบ ให้เจริญเติบโตไปด้วยกันภายใต้การกำกับดูแลสิ่งแวดล้อมที่ดี และการร่วมมือขับเคลื่อนอย่างจริงจังของคนในพื้นที่

24. ระดับการเป็นเมืองอุตสาหกรรมเชิงนิเวศ แบ่งออกเป็น 5 ระดับ ได้แก่

- ระดับ 5** สภาวะทางจิตใจหรืออารมณ์ที่แสดงถึงการมีชีวิตที่ดี ซึ่งกำหนดโดยการมีอารมณ์ในเชิงบวก เช่น มีความยินดี พอใจ เพลิดเพลิน เป็นต้น
- ระดับ 4** การมีปฏิสัมพันธ์กันระหว่างหน่วยงานต่าง ๆ และชุมชนในพื้นที่ เพื่อก่อให้เกิดผลประโยชน์ร่วมกันทุกฝ่าย
- ระดับ 3** การใช้ทรัพยากรต่าง ๆ ที่มีอยู่อย่างจำกัดในลักษณะที่ส่งเสริมให้เกิดความยั่งยืน ในขณะที่ลดผลกระทบที่เกิดขึ้นต่อสิ่งแวดล้อมให้น้อยลง ซึ่งเป็นการช่วยให้มีการใช้ทรัพยากรที่น้อยลง แต่ได้ผลผลิตที่มากขึ้น
- ระดับ 2** การผลักดันและส่งเสริมให้การพัฒนาเมืองอุตสาหกรรมเชิงนิเวศในด้านสิ่งแวดล้อมและความปลอดภัยของพื้นที่เป้าหมายเป็นไปตามเป้าหมายของการพัฒนา ซึ่งดำเนินการโดยผู้มีส่วนได้ส่วนเสียที่เกี่ยวข้องโดยเฉพาะ
- ระดับ 1** การมีส่วนร่วมของผู้มีส่วนได้ส่วนเสียในการวางแผนปฏิบัติ ตรวจสอบ และปรับปรุงการดำเนินงานตามแผนปฏิบัติการของการพัฒนาเมืองอุตสาหกรรมเชิงนิเวศ

ตัวอย่างสำหรับการประยุกต์ใช้

ตัวอย่าง แบบฟอร์มการทบทวนสถานะเริ่มต้น ตามมาตรฐานความรับผิดชอบต่อสังคมของผู้ประกอบการ (CSR-DIW) ดังนี้

ชื่อโรงงานอุตสาหกรรม.....บริษัท ไท-ทิม จำกัด (มหาชน).....

5.1 การกำกับดูแลองค์กร (Organizational Governance)

ผู้ประกอบการอุตสาหกรรม ควรจัดโครงสร้างและกระบวนการตัดสินใจ เพื่อ

รายการทบทวน		การดำเนินงาน (มี / ไม่มี / NA)	หลักฐานที่เกี่ยวข้อง
(1)	แสดงความมุ่งมั่นด้านความรับผิดชอบต่อสังคมเป็นลายลักษณ์อักษร โดยระบุไว้ในวัตถุประสงค์ เป้าหมาย นโยบาย กลยุทธ์ หรือเทียบเท่าตามความเหมาะสม	มี	<ul style="list-style-type: none"> - วิสัยทัศน์ ค่านิยม กลยุทธ์ จรรยาบรรณทางธุรกิจ วัฒนธรรมองค์กร หรือ นโยบายขององค์กรที่มีการระบุในเรื่องความรับผิดชอบต่อสังคมขององค์กรไว้ - กฎบัตรคณะกรรมการทุกคณะ - คู่มือการกำกับดูแลกิจการที่ดี - รายงานประจำปี - รายงานการพัฒนาอย่างยั่งยืนประจำปี - นโยบายคุณภาพ ความมั่นคง อาชีวอนามัย และความปลอดภัย และสิ่งแวดล้อม

	รายการทบทวน	การดำเนินงาน (มี / ไม่มี / NA)	หลักฐานที่เกี่ยวข้อง
(2)	แสดงถึงแนวทางในการบริหารจัดการองค์กรด้วยความโปร่งใสและตรวจสอบได้	มี	<ul style="list-style-type: none"> - คณะกรรมการบริหารความเสี่ยง - คณะกรรมการตรวจสอบภายใน - คณะกรรมการสรรหาและผลตอบแทน และผู้บริหารขององค์กรในแต่ละระดับ - คณะกรรมการกำกับดูแลกิจการ - การตรวจสอบรายงานทางบัญชี/รายงานทางการเงิน/มีผู้ตรวจสอบบัญชี - Management Review (การประชุมทบทวนของระบบการจัดการ เช่น ISO 9001 , ISO 14001 , ISO 45001 เป็นต้น) - การประชุมผู้ถือหุ้น
(3)	สร้างและรักษาไว้ซึ่งโครงสร้างองค์กร กฎระเบียบข้อบังคับในการทำงาน วัฒนธรรมองค์กร แนวปฏิบัติ ตามความเหมาะสม ในการนำหลักการด้านความรับผิดชอบต่อสังคมไปปฏิบัติ	มี	<ul style="list-style-type: none"> - คณะทำงานด้านความรับผิดชอบต่อสังคม - มีการติดตาม ตรวจสอบ ประเมิน พัฒนาผลการดำเนินงานด้าน CSR ขององค์กร - ระบบธรรมาภิบาล หรือการกำกับดูแลกิจการ (Corporate Governance: CG) คำนิยมองค์กร - แนวทางการบริหารตามหลักธรรมาภิบาล - วิสัยทัศน์ และพันธกิจ - นโยบาย/คู่มือการกำกับดูแลกิจการที่ดีและจรรยาบรรณธุรกิจ - คณะกรรมการกำกับดูแลกิจการ และรายงานการกำกับดูแลกิจการที่ดี ในรายงานประจำปี - แนวทางการบริหารองค์กรและบุคลากร - ข้อบังคับเกี่ยวกับการทำงาน - คณะกรรมการตามที่กฎหมายกำหนด เช่น คณะกรรมการสวัสดิการ , คณะกรรมการความปลอดภัยฯ เป็นต้น
(4)	สร้างแรงจูงใจเพื่อสนับสนุนให้เกิดการดำเนินงานด้านความรับผิดชอบต่อสังคมอย่างมีประสิทธิภาพโดยอาจเป็นการให้รางวัล การยกย่องชมเชย การเลื่อนขั้นเลื่อนตำแหน่ง ค่าผลตอบแทนพิเศษ หรือระบบการสร้างแรงจูงใจในรูปแบบต่างๆ	มี	<ul style="list-style-type: none"> - กิจกรรมหรือโครงการที่ส่งเสริมให้ลูกจ้างในองค์กร สามารถประยุกต์ใช้หลักการความรับผิดชอบต่อสังคม เช่น กิจกรรม KAIZEN ลดการสูญเสียในกระบวนการผลิต การอนุรักษ์พลังงาน กิจกรรมพัฒนาชุมชน กิจกรรมส่งเสริมความปลอดภัย ฯลฯ - Quality Control Circle (QCC) - ระบบข้อเสนอแนะ (Suggestion System)

รายการทบทวน		การดำเนินงาน (มี / ไม่มี / NA)	หลักฐานที่เกี่ยวข้อง
			<ul style="list-style-type: none"> - การกำหนด KPI เพื่อวัดและประเมินผลการดำเนินงานด้านความรับผิดชอบต่อสังคมของหน่วยงานที่เกี่ยวข้องรวมถึง KPI ของพนักงานที่มีหน้าที่รับผิดชอบ - โครงการต่างๆ ที่เชิญชวนอาสาสมัคร พนักงานเข้าร่วมทั้งโครงการปกติ หรือโครงการจิตอาสา
(5)	แสดงผลการใช้งบประมาณ ทรัพยากรธรรมชาติ วัสดุดิบ และทรัพยากรบุคคลอย่างมีประสิทธิภาพ	มี	<ul style="list-style-type: none"> - มีกระบวนการการรายงานผลการดำเนินงาน และ ตรวจสอบ ควบคุมภายในเช่น รายงานทางบัญชี /มีผู้ตรวจสอบบัญชี รายงานการใช้ทรัพยากร และโครงการประหยัดพลังงาน ฯลฯ - แผนอัตรากำลังคน (Man Power Plan) - รายงานประจำปี (Annual Report) : สรุปสถานะทางการเงิน - แผนงบประมาณประจำปี - ระเบียบว่าด้วยการบริหารทรัพยากรบุคคล - ข้อกำหนดว่าด้วยการจัดหาพัสดุ - ข้อกำหนดว่าด้วยการจัดหา และการจำหน่ายผลิตภัณฑ์และบริการ - รายงานประจำปี (Annual Report) : คำอธิบายและการวิเคราะห์ของฝ่ายจัดการ - นโยบายการบริหารจัดการด้านอนุรักษ์พลังงาน - รายงานการพัฒนาอย่างยั่งยืน (SD Report)
(6)*	ส่งเสริมบุคลากรซึ่งหมายถึงสตรี บุคลากรที่มีความแตกต่างทางเชื้อชาติ และกลุ่มชาติพันธุ์ ในการดำรงตำแหน่งระดับอาวุโสได้ อย่างเป็นธรรม	มี	<ul style="list-style-type: none"> - โครงสร้างและอำนาจหน้าที่ของผู้แทนที่ดำรงตำแหน่งระดับสูง (เช่น ระดับบริหาร และระดับหัวหน้างาน) ซึ่งมาจากกลุ่มต่าง ๆ โดยไม่จำกัดเพศ เชื้อชาติ ถิ่นกำเนิด เช่น มีคณะกรรมการบริษัทฯ เป็นสตรี , โครงสร้างการจัดการที่มีผู้บริหารระดับสูงเป็นเพศหญิงในหลายตำแหน่ง - นโยบายด้านมาตรฐานแรงงานไทย - นโยบายการบริหารทรัพยากรบุคคลด้วยความเป็นธรรม - แผนการพัฒนาพนักงานประจำปี - ข้อบังคับเกี่ยวกับการทำงาน ไม่มีนโยบายในการกีดกันเพศ ถิ่นกำเนิด เชื้อชาติและศาสนา

	รายการทบทวน	การดำเนินงาน (มี / ไม่มี / NA)	หลักฐานที่เกี่ยวข้อง
(7)	มีการพิจารณาความต้องการของผู้มีส่วนได้เสีย และสร้างให้เกิดความสมดุลด้านเศรษฐกิจ สังคม และสิ่งแวดล้อม ทั้งความต้องการเร่งด่วนและความต้องการที่จะเกิดขึ้นในอนาคต	มี	<ul style="list-style-type: none"> - มีการดำเนินงานร่วมกับผู้มีส่วนได้ส่วนเสีย การชี้แจงผู้มีส่วนได้ส่วนเสีย การพิจารณาข้อวิตกกังวลและความคาดหวัง การจัดลำดับความสำคัญ และการจัดทำโครงการ และการกำหนดสานเสวนากับผู้มีส่วนได้เสียทุกกลุ่ม เช่น คณะกรรมการลูกจ้าง คณะกรรมการสวัสดิการ - เพื่อพิจารณาความพึงพอใจและความต้องการของผู้มีส่วนได้เสียทุกกลุ่ม จึงได้จัดให้มีการประเมินผลจากการจัดกิจกรรมหรือโครงการต่างๆ เช่น <ol style="list-style-type: none"> 1) คณะกรรมการสวัสดิการในสถานประกอบการ (พนักงาน) 2) การประเมินผลจากการจัดกิจกรรมเพื่อชุมชน 3) การประเมินผลการจัดประชุมผู้ถือหุ้นสามัญประจำปี 4) การประเมินผลความพึงพอใจของลูกค้า/คู่ค้า 5) การสำรวจความเข้มแข็งขององค์กรจากพนักงาน
(8)	กำหนดให้มีกระบวนการในการสื่อสารแบบสองทางระหว่างองค์กรกับผู้มีส่วนได้เสีย เพื่อรับฟังความคิดเห็นและนำข้อมูลมาใช้ประกอบการแก้ไขปัญหาข้อขัดแย้งที่อาจเกิดขึ้น	มี	<ul style="list-style-type: none"> - ขั้นตอนการดำเนินงาน วิธีการหรือช่องทางการสื่อสารแบบสองทางกับผู้มีส่วนได้เสีย รวมถึงการพิจารณาเพื่อแก้ปัญหาความขัดแย้งต่างๆ ร่วมกัน <ul style="list-style-type: none"> • ISO 9001 เรื่องของการสำรวจความพึงพอใจของลูกค้า • ISO 14001 และ ISO 45001 เรื่องการสื่อสารภายในและภายนอก • เปิด ตู ้ ปณ. สำหรับความคิดเห็น และต้องมีกระบวนการในการตรวจสอบข้อร้องเรียน โดยผู้บริหารระดับสูงเป็นผู้รับผิดชอบ • ผลการวิเคราะห์ผู้มีส่วนได้เสีย การสานเสวนา และแผนการสื่อสารกับผู้มีส่วนได้เสีย
(9)	ส่งเสริมการมีส่วนร่วมของพนักงานทุกระดับ ในกิจกรรมด้านความรับผิดชอบต่อสังคมขององค์กรอย่างมีประสิทธิภาพ	มี	<ul style="list-style-type: none"> - กิจกรรม ผลการดำเนินงานด้านความรับผิดชอบต่อสังคมของลูกจ้างในองค์กร เปรียบเทียบกับวัตถุประสงค์ เป้าหมายที่

	รายการทบทวน	การดำเนินงาน (มี / ไม่มี / NA)	หลักฐานที่เกี่ยวข้อง
			<p>กำหนดไว้ในแผนงาน หรือโครงการด้านความรับผิดชอบต่อสังคมขององค์กร เช่น กิจกรรมโครงการ One manager one community , โครงการจิตอาสาต่างๆ , กิจกรรมความรับผิดชอบต่อสังคม ชุมชน และสิ่งแวดล้อมต่างๆ</p> <ul style="list-style-type: none"> - จัดตั้งคณะกรรมการจากพนักงานทุกระดับให้เข้ามามีส่วนร่วมในกิจกรรม
(10)	บุคลากรที่ทำหน้าที่ตัดสินใจในนามขององค์กรในบทบาทต่าง ๆ ควรได้รับการกำหนดอำนาจการตัดสินใจ และความรับผิดชอบต่อที่มีความสมดุล	มี	<ul style="list-style-type: none"> - ขอบเขตรับผิดชอบต่อคณะกรรมการชุดต่างๆ - ตารางคู่มืออำนาจดำเนินการ - Job Description (ศึกษาอำนาจหน้าที่ตามตำแหน่งหน้าที่ที่แสดงในผังโครงสร้างขององค์กร) - ระเบียบบริษัทขององค์กร - หนังสือรับมอบอำนาจที่มีความสอดคล้องกับระบบหน้าที่ของงาน (ได้แก่ การมอบอำนาจทางการเงิน, หรือในกรณีที่ผู้บริหารไปต่างประเทศ) - รายละเอียดการตัดสินใจในแต่ละเรื่อง (อำนาจดำเนินการ การอนุมัติลงนาม)
(11)	ติดตามผลการตัดสินใจในการดำเนินงานทั้งด้านบวกและด้านลบ เพื่อให้มั่นใจว่าการตัดสินใจเหล่านั้นได้ถูกติดตามจากผู้ที่ได้รับมอบหมาย ตามช่วงเวลาที่กำหนด	มี	<ul style="list-style-type: none"> - กระบวนการและหลักฐานในการติดตามผลการตัดสินใจในการดำเนินงานขององค์กร เช่น การติดตามผลการดำเนินการแก้ไขข้อร้องเรียนจากลูกค้า ชุมชน เป็นต้น - จัดให้มีการประชุมคณะกรรมการบริษัทฯ ทุกเดือน เพื่อติดตามการดำเนินงานอย่างใกล้ชิด - กำหนดให้มีการประชุมคณะกรรมการตามระยะเวลาที่กำหนดไว้ เพื่อกำหนดทิศทาง และติดตามการดำเนินงานของกิจการ - การประเมินผลความพึงพอใจของผู้มีส่วนได้เสียทุกกลุ่ม
(12)	มีการทบทวนและประเมินผลกระบวนการในการกำกับดูแลองค์กรตามช่วงระยะเวลาที่กำหนดไว้ เพื่อนำไปสู่การปรับกระบวนการดังกล่าวให้ได้ผลลัพธ์ตามที่กำหนดไว้และสื่อสารการเปลี่ยนแปลงนั้นทั่วทั้งองค์กร	มี	<ul style="list-style-type: none"> - รายงานผลประชุมทบทวนด้านการกำกับดูแลองค์กรโดยคณะกรรมการบริหาร หรือการตรวจสอบการดำเนินงานโดยกรรมการตรวจสอบภายใน

	รายการทบทวน	การดำเนินงาน (มี / ไม่มี / NA)	หลักฐานที่เกี่ยวข้อง
			<ul style="list-style-type: none"> - การทวนสอบอำนาจหน้าที่ ความรับผิดชอบ ของผู้บริหาร มีรอบการทวนสอบที่ชัดเจน - การตรวจสอบการทำงานของคณะกรรมการ กำกับดูแลองค์กร - การทบทวนการดำเนินงานของคณะกรรมการ ต่างๆ - การประเมินการกำกับดูแลกิจการในโครงการ - รายงานของคณะกรรมการกำกับดูแลกิจการ - รายงานประจำปี - การประชุมผู้ถือหุ้นประจำปี



6.3 กฎหมาย และข้อกำหนดอื่นๆ

ผู้ประกอบการอุตสาหกรรมควร**กำหนดแนวทาง**ในการให้ได้มาของกฎหมาย และข้อกำหนดอื่นๆ พร้อม**ระบุ และประเมินความสอดคล้อง**กับการดำเนินงานด้านความรับผิดชอบต่อสังคม รวมทั้งมีการ**ทบทวนเป็นระยะๆ ตามช่วงเวลาที่กำหนด** เพื่อให้มั่นใจได้ว่าจะมีการปฏิบัติตามกฎหมายและข้อกำหนดอื่นๆ ตามที่ได้ระบุไว้

สาระสำคัญตามเกณฑ์การปฏิบัติ

การดำเนินงานความรับผิดชอบต่อสังคมนั้น ประเด็นพื้นฐานที่ผู้ประกอบการต้องปฏิบัติคือ ต้องมีการปฏิบัติที่สอดคล้อง หรือเกินกว่าที่กฎหมาย หรือข้อกำหนดอื่นๆ กำหนดไว้ ดังนั้น ผู้ประกอบการอุตสาหกรรมจึงต้องจัดให้มีกระบวนการที่สามารถให้ได้มา รวมถึง **ระบุ และประเมินความสอดคล้อง** กับกฎหมายและข้อกำหนดอื่นๆ ที่เกี่ยวข้อง และมีการ**ทบทวนเป็นระยะๆ** ตามช่วงเวลาที่กำหนด

การระบุ หมายถึง การที่ผู้ประกอบการอุตสาหกรรมชี้แจงกฎหมาย และข้อกำหนดอื่นๆ ที่เกี่ยวข้อง กับหัวข้อหลักด้านความรับผิดชอบต่อสังคม 7 หัวข้อ เช่น

- **การกำกับดูแลองค์กร** เช่น ด้านธุรกิจ เช่น พระราชบัญญัติบริษัทมหาชน จำกัด พ.ศ.2535 ด้านการเงิน อาทิ ประมวลกฎหมายแพ่งและพาณิชย์ ประมวลรัษฎากร เรื่อง ภาษีธุรกิจเฉพาะ ด้านการประกอบกิจการอุตสาหกรรม อาทิ จรรยาบรรณทางธุรกิจขององค์กร เป็นต้น
- **สิทธิมนุษยชน** เช่น รัฐธรรมนูญแห่งราชอาณาจักรไทย พ.ศ. 2560 กฎบัตรสหประชาชาติกับปฏิญญาสากลว่าด้วยสิทธิมนุษยชน พ.ร.บ.ส่งเสริมและพัฒนาคุณภาพชีวิตคนพิการ พ.ศ. 2550 เป็นต้น
- **การปฏิบัติด้านแรงงาน** เช่น พ.ร.บ.ประกันสังคม พ.ศ. 2533 พ.ร.บ.ส่งเสริมการพัฒนาฝีมือแรงงาน พ.ศ. 2545 พ.ร.บ.คุ้มครองแรงงาน พ.ศ. 2541 พ.ร.บ.คุ้มครองแรงงาน ฉบับที่ 5 และ 6 พ.ศ. 2560 ฉบับที่ 7 พ.ศ. 2562 พ.ร.บ.ความปลอดภัย อาชีวอนามัย และสภาพแวดล้อมในการทำงาน พ.ศ. 2554 เป็นต้น
- **สิ่งแวดล้อม** เช่น พ.ร.บ.ส่งเสริมและรักษาคุณภาพสิ่งแวดล้อมแห่งชาติ พ.ศ. 2535 และ ฉบับที่ 2 พ.ศ. 2561 พ.ร.บ. การส่งเสริมการอนุรักษ์พลังงาน พ.ศ. 2535 และฉบับที่ 2 พ.ศ. 2550 พ.ร.บ. โรงงาน พ.ศ. 2535 ฉบับที่ 2 พ.ศ. 2562 และ ฉบับที่ 3 พ.ศ. 2562 เป็นต้น

- การดำเนินงานอย่างเป็นธรรม เช่น พ.ร.บ.การแข่งขันทางการค้า พ.ศ. 2542 พ.ร.บ. เครื่องหมายการค้า พ.ศ. 2534 พ.ร.บ.การบัญชี พ.ศ. 2543 พ.ร.บ. ลิขสิทธิ์ พ.ศ. 2537 พ.ร.บ. ว่าด้วยการกระทำความผิดเกี่ยวกับคอมพิวเตอร์ พ.ศ. 2550 เป็นต้น

- ประเด็นด้านผู้บริโภค เช่น พ.ร.บ.คุ้มครองผู้บริโภค พ.ศ. 2522 และฉบับที่ 2 พ.ศ. 2541 พ.ร.บ.ว่าด้วยราคาสินค้าและบริการ พ.ศ. 2542 พ.ร.บ.มาตรฐานผลิตภัณฑ์อุตสาหกรรม พ.ศ. 2511 พระราชบัญญัติความรับผิดชอบต่อความเสียหายที่เกิดขึ้นจากสินค้าที่ไม่ปลอดภัย พ.ศ. 2551 เป็นต้น

- การมีส่วนร่วมและการพัฒนาชุมชน เช่น พ.ร.บ.สหกรณ์ พ.ศ. 2542 พ.ร.บ.ภาษีโรงเรือนและที่ดิน พ.ศ. 2475 พ.ร.บ.ภาษีป้าย พ.ศ. 2510 พ.ร.บ.สาธารณสุข พ.ศ. 2535 เป็นต้น

การประเมินความสอดคล้อง หมายถึง การที่ผู้ประกอบการอุตสาหกรรมนำรายละเอียดของกฎหมายและข้อกำหนดอื่นๆ ที่เกี่ยวข้องซึ่งอาจประกอบด้วยตัวชี้วัด ข้อกำหนดต่างๆ เปรียบเทียบกับผลการปฏิบัติขององค์กร

การทบทวนเป็นระยะ หมายถึง การที่ผู้ประกอบการอุตสาหกรรมดำเนินการทบทวนผลการปฏิบัติเปรียบเทียบกับกฎหมาย ข้อกำหนดอื่นๆ เป็นช่วงเวลาเพื่อพิจารณาความสอดคล้องอยู่เสมอ

ตัวอย่างสำหรับการประยุกต์ใช้

ตัวอย่าง แบบฟอร์มการทบทวนกฎหมายและข้อกำหนดอื่นๆ ที่เกี่ยวข้อง

ชื่อโรงงานอุตสาหกรรม.....บริษัท ไท-ทัม (มหาชน).....

1. การกำกับดูแลองค์กร

ที่	กฎหมายและข้อกำหนดที่เกี่ยวข้อง	ผู้รับผิดชอบ	ความสอดคล้องกับกฎหมาย			การดำเนินการกรณีที่ ไม่สอดคล้อง
			สอดคล้อง	ไม่สอดคล้อง	ไม่เกี่ยวข้อง	
1	พระราชบัญญัติมหาชนจำกัด พ.ศ. 2535 และกฎหมายอื่นที่เกี่ยวข้อง	ฝ่ายบริหาร			✓	
2	พระราชบัญญัติการบัญชี พ.ศ. 2543 และกฎหมายอื่นที่เกี่ยวข้อง	ฝ่ายบัญชี	✓			
3	พระราชบัญญัติจดทะเบียนเครื่องจักร พ.ศ. 2514 ฉบับที่ 2 พ.ศ. 2530 และกฎหมายอื่นที่เกี่ยวข้อง	ฝ่ายบริหาร	✓			

2. สิทธิมนุษยชน

ที่	กฎหมายและข้อกำหนดที่เกี่ยวข้อง	ผู้รับผิดชอบ	ความสอดคล้องกับกฎหมาย			การดำเนินการ กรณีที่ไม่สอดคล้อง
			สอดคล้อง	ไม่ สอดคล้อง	ไม่ เกี่ยวข้อง	
1	รัฐธรรมนูญแห่งราชอาณาจักรไทย พ.ศ. 2560	ฝ่ายทรัพยากร บุคคล	✓			
2	พระราชบัญญัติคณะกรรมการสิทธิ มนุษยชนแห่งชาติ พ.ศ. ๒๕๕๒	ฝ่ายทรัพยากร บุคคล	✓			
3	กฎกระทรวง กำหนดจำนวนคนพิการที่ นายจ้างหรือเจ้าของสถานประกอบการ และหน่วยงานของรัฐจะต้องรับเข้า ทำงาน และจำนวนเงินที่นายจ้างหรือ เจ้าของสถานประกอบการจะต้องนำส่ง เข้ากองทุนส่งเสริมและพัฒนาคุณภาพ ชีวิตคนพิการ พ.ศ. 2554	ฝ่ายทรัพยากร บุคคล	✓			

3. การปฏิบัติด้านแรงงาน

ที่	กฎหมายและข้อกำหนดที่เกี่ยวข้อง	ผู้รับผิดชอบ	ความสอดคล้องกับกฎหมาย			การดำเนินการ กรณีที่ไม่สอดคล้อง
			สอดคล้อง	ไม่ สอดคล้อง	ไม่ เกี่ยวข้อง	
1	พระราชบัญญัติคุ้มครองแรงงาน พ.ศ.2541, ฉบับที่ 2 พ.ศ. 2551, ฉบับที่ 3 พ.ศ. 2551 ฉบับที่ 4 พ.ศ. 2553 ฉบับที่ 5 พ.ศ. 2560 และ (ฉบับที่ 6) พ.ศ. 2560 ฉบับที่ 7 พ.ศ. 2562	ฝ่ายทรัพยากร บุคคล	✓			
2	ประกาศกรมสวัสดิการและคุ้มครอง แรงงาน เรื่อง แบบแสดงสภาพการ จ้างและสภาพการทำงานของสถาน ประกอบกิจการ พ.ศ. 2551	ฝ่ายทรัพยากร บุคคล	✓			
3	พรบ. ประกันสังคม พ.ศ. 2533 และ พรบ. ประกันสังคม (ฉบับที่ 2) พ.ศ.2537	ฝ่ายทรัพยากร บุคคล	✓			
4	พรบ. กองทุนสำรองเลี้ยงชีพ พ.ศ. 2530 ฉบับที่ 2 และฉบับที่ 3 พ.ศ. 2550	ฝ่ายทรัพยากร บุคคล	✓			

ที่	กฎหมายและข้อกำหนดที่เกี่ยวข้อง	ผู้รับผิดชอบ	ความสอดคล้องกับกฎหมาย			การดำเนินการ กรณีที่ไม่สอดคล้อง
			สอดคล้อง	ไม่ สอดคล้อง	ไม่ เกี่ยวข้อง	
5	พรบ. ป้องกันและระงับอัคคีภัย พ.ศ. 2542	ฝ่ายอาชีพ อนามัยและ ความปลอดภัย	✓			
6	กฎกระทรวงกำหนดมาตรฐานในการ บริหารและการจัดการด้านความ ปลอดภัย อาชีวอนามัยและ สภาพแวดล้อมในการทำงานในที่อับ อากาศ พ.ศ.2547	ฝ่ายอาชีพ อนามัยและ ความปลอดภัย	✓			
7	กฎกระทรวง กำหนดมาตรฐานในการ บริหารและการจัดการด้านความ ปลอดภัยอาชีวอนามัย และ สภาพแวดล้อมในการทำงานเกี่ยวกับ งานก่อสร้าง พ.ศ.2551	ฝ่ายอาชีพ อนามัยและ ความปลอดภัย	✓			
8	พรบ. พินฟูสมรรถภาพคนพิการ พ.ศ.2534	ฝ่ายทรัพยากร บุคคล	✓			
9	ประกาศกระทรวงแรงงาน เรื่อง กำหนดสารเคมีอันตรายที่ให้นายจ้าง จัดให้มีการตรวจสอบสุขภาพของลูกจ้าง พ.ศ. ๒๕๕๒	ฝ่ายอาชีวอนามัย และความ ปลอดภัย	✓			

4. สิ่งแวดล้อม

ที่	กฎหมายและข้อกำหนดที่เกี่ยวข้อง	ผู้รับผิดชอบ	ความสอดคล้องกับกฎหมาย			การดำเนินการ กรณีที่ไม่สอดคล้อง
			สอดคล้อง	ไม่ สอดคล้อง	ไม่ เกี่ยวข้อง	
1	พระราชบัญญัติโรงงาน พ.ศ. 2535 ฉบับที่ 2 พ.ศ. 2562 และ ฉบับที่ 3 พ.ศ. 2562	แผนกอนุรักษ์ พลังงานและ สิ่งแวดล้อม	✓			
2	พระราชบัญญัติการนิคมอุตสาหกรรม แห่งประเทศไทย พ.ศ.2522 ฉบับที่ 2 พ.ศ. 2534 ฉบับที่ 3 พ.ศ. 2539 และ ฉบับที่ 4 พ.ศ. 2550	แผนกอนุรักษ์ พลังงานและ สิ่งแวดล้อม			✓	

ที่	กฎหมายและข้อกำหนดที่เกี่ยวข้อง	ผู้รับผิดชอบ	ความสอดคล้องกับกฎหมาย			การดำเนินการ กรณีที่ไม่สอดคล้อง
			สอดคล้อง	ไม่ สอดคล้อง	ไม่ เกี่ยวข้อง	
3	ประกาศกระทรวงอุตสาหกรรม เรื่อง กำหนดค่าปริมาณของก๊าซซัลเฟอร์ไดออกไซด์สารเจือปนในอากาศที่ระบายออกจากโรงงานซึ่งใช้น้ำมันเตาเป็นเชื้อเพลิงในการเผาไหม้ พ.ศ.2547	แผนกอนุรักษ์พลังงานและสิ่งแวดล้อม	✓			
4	ประกาศกระทรวงอุตสาหกรรม เรื่อง กำหนดค่าปริมาณของสารเจือปนในอากาศที่ระบายออกจากโรงงาน พ.ศ. 2549	แผนกอนุรักษ์พลังงานและสิ่งแวดล้อม	✓			
5	ประกาศกระทรวงอุตสาหกรรม เรื่อง กำหนดคุณลักษณะน้ำทิ้งที่ระบายออกนอกโรงงานให้มีค่าแตกต่างจากที่กำหนดไว้ในประกาศกระทรวงอุตสาหกรรม ฉบับที่ ๒ (พ.ศ. ๒๕๓๙) เรื่อง กำหนดคุณลักษณะของน้ำทิ้งที่ระบายออกจากโรงงาน	แผนกอนุรักษ์พลังงานและสิ่งแวดล้อม	✓			
6	ประกาศกรมควบคุมมลพิษ เรื่อง วิธีการเก็บตัวอย่างน้ำทิ้ง ความถี่ และระยะเวลาในการเก็บตัวอย่างน้ำทิ้งจากโรงงานอุตสาหกรรมและนิคมอุตสาหกรรม	แผนกอนุรักษ์พลังงานและสิ่งแวดล้อม	✓			
7	ประกาศกระทรวงอุตสาหกรรม เรื่อง ระบบเอกสารกำกับการขนส่งของเสียอันตราย พ.ศ. ๒๕๔๗	แผนกอนุรักษ์พลังงานและสิ่งแวดล้อม		✓		แผนการดำเนินการแก้ไข
8	ประกาศกระทรวงอุตสาหกรรม เรื่อง หลักเกณฑ์และวิธีการแจ้งรายละเอียดเกี่ยวกับสิ่งปฏิกูลหรือวัสดุที่ไม่ใช้แล้วจากโรงงาน โดยทางสื่ออิเล็กทรอนิกส์ (Internet) พ.ศ. ๒๕๔๗	แผนกอนุรักษ์พลังงานและสิ่งแวดล้อม		✓		แผนการดำเนินการแก้ไข
9	ประกาศกระทรวงอุตสาหกรรม เรื่อง การกำจัดสิ่งปฏิกูลหรือวัสดุที่ไม่ใช้แล้ว พ.ศ.๒๕๔๘	แผนกอนุรักษ์พลังงานและสิ่งแวดล้อม		✓		แผนการดำเนินการแก้ไข

5. การดำเนินงานอย่างเป็นธรรม

ที่	กฎหมายและข้อกำหนดที่เกี่ยวข้อง	ผู้รับผิดชอบ	ความสอดคล้องกับกฎหมาย			การดำเนินการ กรณีที่ไม่สอดคล้อง
			สอดคล้อง	ไม่ สอดคล้อง	ไม่ เกี่ยวข้อง	
1	พระราชบัญญัติลิขสิทธิ์ พ.ศ. 2537 และ กฎหมายอื่นที่เกี่ยวข้อง	ฝ่ายจัดซื้อ	✓			
2	พรบ. สิทธิบัตร พ.ศ.2522, ฉบับแก้ไข เพิ่มเติม (ฉบับที่ 2) พ.ศ.2535 และฉบับ แก้ไขเพิ่มเติม (ฉบับที่ 3) พ.ศ. 2542 และ กฎหมายอื่นที่เกี่ยวข้อง	ฝ่ายขายใน ประเทศ	✓			
3	พระราชบัญญัติการแข่งขันทางการค้า พ.ศ. 2560 ประกาศคณะกรรมการการแข่งขัน ทางการค้า เรื่อง หลักเกณฑ์การเป็นผู้ ประกอบธุรกิจซึ่งมีอำนาจเหนือตลาด ประกาศคณะกรรมการกลาง ว่าด้วยราคา สินค้าและบริการและกฎหมายอื่นที่ เกี่ยวข้อง	ฝ่ายขายใน ประเทศ	✓			
4	พระราชบัญญัติการตอบโต้การทุ่มตลาด และการอุดหนุนซึ่งสินค้าต่างประเทศ พ.ศ. 2542 และกฎหมายอื่นที่เกี่ยวข้อง	ฝ่ายขาย ต่างประเทศ	✓			
5	พระราชบัญญัติมาตรการปกป้องจากการ นำเข้าสินค้าที่เพิ่มขึ้น พ.ศ. 2550 และ กฎหมายอื่นที่เกี่ยวข้อง	ฝ่ายขาย ต่างประเทศ	✓			
6	พระราชบัญญัติว่าด้วยการกระทำความผิด เกี่ยวกับคอมพิวเตอร์ พ.ศ. 2550 ฉบับที่ 2 พ.ศ. 2560 และกฎหมายอื่นที่เกี่ยวข้อง	ฝ่ายจัดซื้อ	✓			
7	พระราชบัญญัติความลับทางการค้า พ.ศ. 2545 และกฎหมายอื่นที่เกี่ยวข้อง	ฝ่ายขายใน ประเทศ	✓			
8	พระราชบัญญัติเครื่องหมายการค้า พ.ศ. 2534 ฉบับที่ 2 พ.ศ. 2543 และกฎหมาย อื่นที่เกี่ยวข้อง	ฝ่ายขายใน ประเทศ	✓			
9	ประมวลกฎหมายอาญา	ฝ่ายขายใน ประเทศ	✓			
10	อนุสัญญาสหประชาชาติว่าด้วยการต่อต้าน การทุจริต พ.ศ. ๒๕๔๖	ฝ่ายจัดซื้อ	✓			

6. ประเด็นด้านผู้บริโภค

ที่	กฎหมายและข้อกำหนดที่เกี่ยวข้อง	ผู้รับผิดชอบ	ความสอดคล้องกับกฎหมาย			การดำเนินการ กรณีที่ไม่สอดคล้อง
			สอดคล้อง	ไม่ สอดคล้อง	ไม่ เกี่ยวข้อง	
1	พระราชบัญญัติคุ้มครองผู้บริโภค พ.ศ. 2522 และฉบับที่ 2 พ.ศ. 2541 และกฎหมายอื่นที่เกี่ยวข้อง	ฝ่ายขายในประเทศ	✓			
2	พระราชบัญญัติมาตรฐานผลิตภัณฑ์อุตสาหกรรม พ.ศ. 2511 และกฎหมายอื่นที่เกี่ยวข้อง	ฝ่ายควบคุมคุณภาพ	✓			
3	พระราชบัญญัติว่าด้วยการกระทำความผิดเกี่ยวกับคอมพิวเตอร์ พ.ศ. 2550 ฉบับที่ 2 พ.ศ. 2560 และกฎหมายอื่นที่เกี่ยวข้อง	ฝ่ายจัดซื้อ	✓			

7. การมีส่วนร่วมและการพัฒนาชุมชน

ที่	กฎหมายและข้อกำหนดที่เกี่ยวข้อง	ผู้รับผิดชอบ	ความสอดคล้องกับกฎหมาย			การดำเนินการ กรณีที่ไม่สอดคล้อง
			สอดคล้อง	ไม่ สอดคล้อง	ไม่ เกี่ยวข้อง	
1	รัฐธรรมนูญแห่งราชอาณาจักรไทย พ.ศ. 2560	แผนกชุมชนสัมพันธ์	✓			
2	พระราชบัญญัติส่งเสริมสวัสดิการสังคม ฉบับที่ ๑ (พ.ศ. ๒๕๕๖) และฉบับที่ ๒ (พ.ศ. ๒๕๕๐) และกฎหมายอื่นที่เกี่ยวข้อง				✓	
3	กฎกระทรวงกำหนดสิ่งอำนวยความสะดวกในอาคารสำหรับผู้พิการหรือทุพพลภาพ และคนชรา พ.ศ. ๒๕๕๘	แผนกชุมชนสัมพันธ์	✓			
4	พระราชบัญญัติส่งเสริมและพัฒนาคุณภาพชีวิตคนพิการ พ.ศ. ๒๕๕๐ และกฎหมายอื่นที่เกี่ยวข้อง	แผนกชุมชนสัมพันธ์	✓			
5	พระราชบัญญัติผู้สูงอายุ พ.ศ. ๒๕๔๖ และพระราชบัญญัติผู้สูงอายุ (ฉบับที่ ๒) พ.ศ. ๒๕๕๓ และกฎหมายอื่นที่เกี่ยวข้อง	แผนกชุมชนสัมพันธ์	✓			
6	พระราชบัญญัติสาธารณสุข พ.ศ. 2535 ฉบับที่ 2 พ.ศ. 2550 ฉบับที่ 3 พ.ศ. 2560 และกฎหมายอื่นที่เกี่ยวข้อง	แผนกชุมชนสัมพันธ์	✓			

ที่	กฎหมายและข้อกำหนดที่เกี่ยวข้อง	ผู้รับผิดชอบ	ความสอดคล้องกับกฎหมาย			การดำเนินการ กรณีที่ไม่สอดคล้อง
			สอดคล้อง	ไม่ สอดคล้อง	ไม่ เกี่ยวข้อง	
7	พระราชบัญญัติภาษีโรงเรือนและที่ดิน พ.ศ. 2475 ,ฉบับแก้ไขเพิ่มเติม และกฎหมายอื่นที่เกี่ยวข้อง	แผนกชุมชนสัมพันธ์	✓			
8	พระราชบัญญัติภาษีป้าย พ.ศ. 2510 ,ฉบับแก้ไขเพิ่มเติม และกฎหมายอื่นที่เกี่ยวข้อง	แผนกชุมชนสัมพันธ์	✓			
9	พระราชบัญญัติภาษีบำรุงท้องที่ พ.ศ. 2508 ฉบับแก้ไขเพิ่มเติม และกฎหมายอื่นที่เกี่ยวข้อง	แผนกชุมชนสัมพันธ์	✓			

6.4 ข้อร้องเรียน

ผู้ประกอบการอุตสาหกรรมควรจัดให้มีกระบวนการที่เกี่ยวข้องกับข้อร้องเรียนด้านชุมชนและสิ่งแวดล้อม ซึ่งครอบคลุมถึงการรับ การพิจารณา การดำเนินการแก้ไขและป้องกัน

ทั้งนี้ผู้ประกอบการอุตสาหกรรม**ควรจัดเก็บผลการดำเนินงานด้านการร้องเรียน** เป็นบันทึกไม่น้อยกว่า 1 ปี นับจากปิดข้อร้องเรียน

สาระสำคัญตามเกณฑ์การปฏิบัติ

สถานประกอบการที่มีความรับผิดชอบต่อสังคม ควรเป็นสถานประกอบการที่สามารถอยู่ร่วมกับกับสังคมและชุมชนได้อย่างมีความสุข ดังนั้นผู้ประกอบการอุตสาหกรรมควรจัดให้มีกระบวนการ

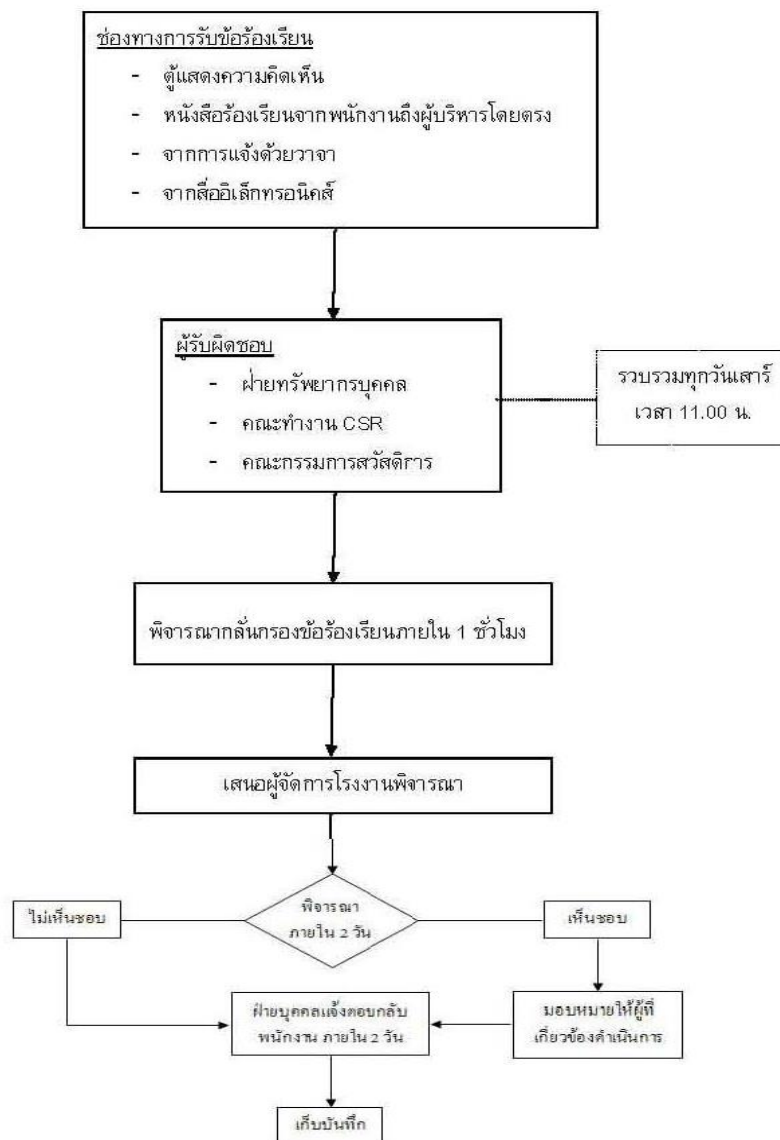
- การรับข้อร้องเรียน
- การพิจารณาข้อร้องเรียน
- การดำเนินการแก้ไขและป้องกัน
- การจัดเก็บบันทึกผลการดำเนินงานต่อข้อร้องเรียน

กระบวนการ**รับข้อร้องเรียน**ควรกำหนดให้ครอบคลุมทั้งภายในและภายนอกองค์กร ซึ่งสามารถกำหนดกลไกในการดำเนินงานให้มีความเป็นธรรม (ดูข้อ 5.2.4 ในเล่มมาตรฐานความรับผิดชอบต่อสังคมของผู้ประกอบการ: CSR-DIW) เมื่อมีการรับเรื่องร้องเรียนมาแล้ว ผู้ประกอบการควรกำหนดให้มีผู้รับผิดชอบในการ**พิจารณา**ข้อมูลเหล่านั้น เพื่อนำมาแก้ไขปัญหาเบื้องต้น ค้นหาสาเหตุและแนวทางแก้ไขปัญหาที่แท้จริง โดยอาจประสานกับผู้ร้องเรียนให้เข้ามามีส่วนร่วมในการกำหนดแนวทางในการ**แก้ไขและป้องกันปัญหา**ไม่ให้เกิดซ้ำ ตลอดจนกำหนด**วิธีการจัดเก็บบันทึกผลการดำเนินงานต่อข้อร้องเรียน**ไว้เพื่อเป็นหลักฐาน**ไม่น้อยกว่า 1 ปี** นับจากปิดข้อร้องเรียน

ตัวอย่างสำหรับการประยุกต์ใช้

ตัวอย่าง การดำเนินงานข้อร้องเรียนภายในองค์กร

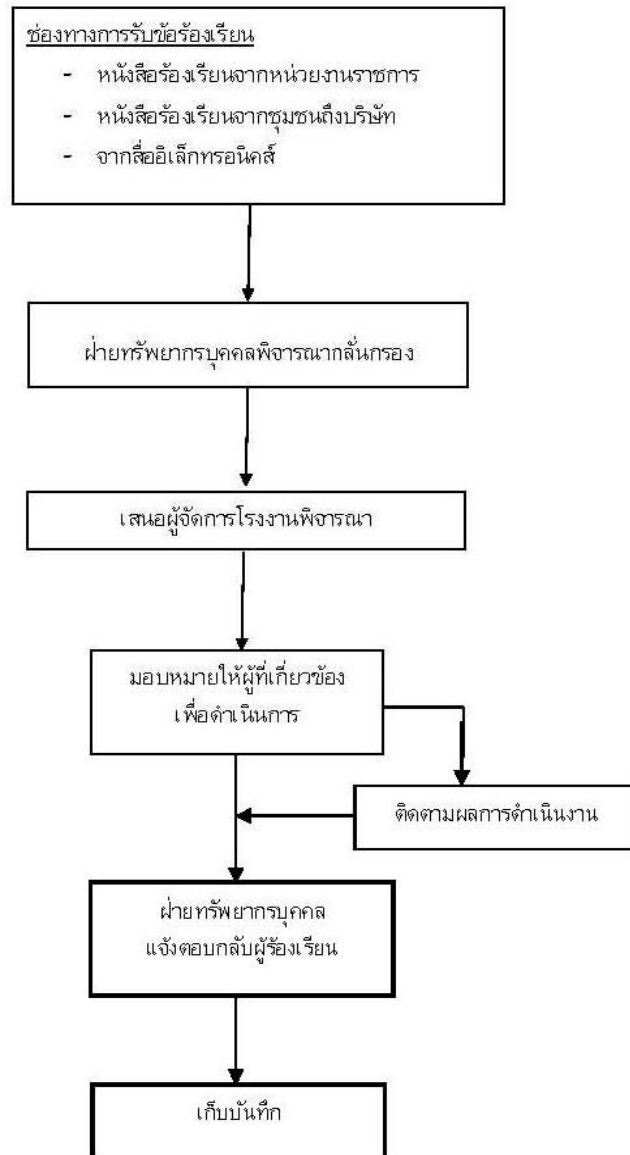
ข้อร้องเรียนภายใน



ตัวอย่างสำหรับการประยุกต์ใช้

ตัวอย่าง การดำเนินงานข้อร้องเรียนภายนอกองค์กร

ข้อร้องเรียนภายนอก



ตัวอย่างสำหรับการประยุกต์ใช้

ตัวอย่าง การดำเนินงานข้อร้องเรียนภายนอกองค์กร (หนังสือตรวจสอบข้อร้องเรียนจากภายนอก)

บริษัทจำกัด

ที่อยู่

เบอร์โทร

วันที่.....

เรื่อง สอบถามเรื่องข้อร้องเรียนจากการดำเนินงานของบริษัท

เรียน อุตสาหกรรมจังหวัด/ผู้อำนวยการนิคมอุตสาหกรรม/ผู้อำนวยการกอง.....

บริษัท จำกัด โบราณวัตถุประกอบกิจการเลขที่ดำเนินกิจการ
เกี่ยวกับ โรงงานตั้งอยู่ เลขที่จังหวัด

เมื่อเดือนมกราคมที่ผ่านมา ทางบริษัทฯ ได้สมัครใจเข้าร่วมตามโครงการส่งเสริมโรงงานอุตสาหกรรมให้มีความ
รับผิดชอบต่อสังคมและชุมชนอย่างยั่งยืน ประจำปี พ.ศ. 2561 กับกองพัฒนาเมืองอุตสาหกรรมเชิงนิเวศ
กรมโรงงานอุตสาหกรรม

เพื่อให้สอดคล้องกับการดำเนินงานของโครงการทางบริษัทฯ จึงขอสอบถามอุตสาหกรรมจังหวัด/ผู้อำนวยการนิคม
อุตสาหกรรม/ผู้อำนวยการกอง ตั้งแต่วันที่ 1 มกราคม พ.ศ. 2560 ถึงปัจจุบัน พบข้อร้องเรียนจากชุมชนรอบข้างหรือ
ผู้เกี่ยวข้องที่เกิดขึ้นจากการดำเนินงานของบริษัท.....หรือไม่

จึงเรียนมาเพื่อโปรดพิจารณาและขอสอบถามข้อมูลดังกล่าว

ลงชื่อ

(.....)

ตำแหน่ง.....

ส่วนของสำนักงานอุตสาหกรรมจังหวัด/นิคมอุตสาหกรรม/กรมโรงงานอุตสาหกรรม

ดำเนินการตรวจสอบแล้ว พบว่า

มีข้อร้องเรียน เรื่อง

โดยดำเนินการตามมาตรา (ถ้ามี)

ผลดำเนินการ

ไม่มีข้อร้องเรียน

ข้อเสนอแนะ (ถ้ามี)

ลงชื่อ

(.....)

ตำแหน่ง

ผู้ประสานงาน

คุณ ตำแหน่ง

เบอร์โทร เบอร์แฟกซ์

6.5 การวิเคราะห์และจัดลำดับผู้มีส่วนได้เสีย

ผู้ประกอบการอุตสาหกรรมควรกำหนดแนวทาง**ชี้บ่งผู้มีส่วนได้เสีย**ที่มีความสัมพันธ์อันเกิดจากกิจกรรม ผลิตภัณฑ์และบริการขององค์กรทั้งภายในและภายนอก รวมทั้ง**จัดทำรายชื่อผู้มีส่วนได้เสียไว้เป็นเอกสาร** และทำการ**ทบทวนตามระยะเวลา**ที่กำหนด เพื่อให้แน่ใจว่ายังมีความเหมาะสมกับองค์กร

ผู้ประกอบการอุตสาหกรรมควรกำหนดแนวทาง**จัดลำดับความสำคัญ**ของการปฏิบัติที่อยู่บนพื้นฐานของการบูรณาการความรับผิดชอบต่อสังคมทั่วทั้งองค์กร โดยประเมินจากผลประโยชน์ และผลกระทบที่อาจเกิดขึ้นต่อองค์กรและผู้มีส่วนได้เสีย โดย**จัดทำเป็นเอกสารและทบทวนตามระยะเวลา**ที่กำหนด

สาระสำคัญตามเกณฑ์การปฏิบัติ

การดำเนินงานความรับผิดชอบต่อสังคม เป็นการดำเนินงานที่คำนึงถึงผู้มีส่วนได้เสีย โดยเกณฑ์การปฏิบัติตามมาตรฐานความรับผิดชอบต่อสังคมของผู้ประกอบการ (CSR-DIW) มีสาระสำคัญที่ควรปฏิบัติดังนี้คือ

ชี้บ่งผู้มีส่วนได้เสีย ที่มีความสัมพันธ์ทั้งภายในและภายนอกกับองค์กร รวมทั้ง**จัดทำรายชื่อผู้มีส่วนได้เสียไว้เป็นเอกสาร** และทำการ**ทบทวนตามระยะเวลา**ที่กำหนด เพื่อให้แน่ใจว่าเหมาะสมกับการดำเนินการขององค์กรในช่วงเวลานั้นๆ

- เริ่มต้นการ**ชี้บ่งผู้มีส่วนได้เสีย** โดยผู้ประกอบการอุตสาหกรรมต้องพิจารณาให้ครอบคลุมทุกกลุ่มผู้มีส่วนได้เสียที่มีความ**สัมพันธ์กับกิจกรรม ผลิตภัณฑ์และบริการ**ขององค์กร อาทิ พนักงาน ชุมชนรอบข้าง คู่ค้า ผู้บริโภค ผู้จัดหาวัตถุดิบ สื่อมวลชน NGOs สถาบันการเงิน ฯลฯ
- ต้อง**จัดทำรายชื่อหรือทะเบียนผู้มีส่วนได้เสียไว้เป็นเอกสาร** เพื่อให้มีหลักฐานที่แสดงว่าผู้ประกอบการอุตสาหกรรม ได้พิจารณาและ**ชี้บ่งผู้มีส่วนได้เสีย**อย่างครอบคลุมและครบถ้วนรายชื่อหรือทะเบียนผู้มีส่วนได้เสียที่**จัดทำขึ้นมา**นี้ จะถูกนำมาใช้ประกอบการพิจารณา และวางแผนดำเนินงานร่วมกับผู้มีส่วนได้เสียแต่ละกลุ่มได้อย่างเหมาะสมต่อไป

- ดำเนินการทบทวนรายชื่อผู้มีส่วนได้เสียตามระยะเวลาที่เหมาะสม ทั้งนี้ ตลอดระยะเวลาการดำเนินงานขององค์กรที่เปลี่ยนแปลงไป กลุ่มผู้มีส่วนได้เสียขององค์กรอาจมีการเปลี่ยนแปลงตามไปด้วย จึงต้องมีการดำเนินการทบทวนเป็นระยะ

จัดลำดับความสำคัญของการปฏิบัติที่อยู่บนพื้นฐานของการบูรณาการความรับผิดชอบต่อสังคมทั่วทั้งองค์กร โดยประเมินจากผลประโยชน์ และผลกระทบ ที่อาจเกิดขึ้นต่อองค์กรและผู้มีส่วนได้เสีย โดย**จัดทำเป็นเอกสาร**และมีการ**ทบทวนตามระยะเวลา**ที่กำหนด เพื่อให้มีความทันสมัยและเพื่อจัดลำดับความสำคัญของผู้มีส่วนได้เสีย

- การจัดลำดับความสำคัญของผู้มีส่วนได้เสีย มีไว้เพื่อใช้เป็นแนวทางในการพิจารณาตัดสินใจดำเนินงานด้านความรับผิดชอบต่อสังคมขององค์กร ว่าควรจะดำเนินการกับผู้มีส่วนได้เสียกลุ่มใดก่อนหลัง ทั้งนี้กระบวนการจัดลำดับความสำคัญได้กำหนดแนวทางการประเมินไว้สองมุมมอง คือ

- ผลประโยชน์ ให้พิจารณาถึง “ความสัมพันธ์ระหว่างผลประโยชน์ของผู้มีส่วนได้เสียกับการพัฒนาอย่างยั่งยืน”
- ผลกระทบ ให้พิจารณาถึง “ผลกระทบจากการตัดสินใจหรือการดำเนินกิจกรรมขององค์กรในมุมมองของผู้มีส่วนได้เสีย”

โดยการดำเนินการจัดลำดับความสำคัญผู้มีส่วนได้เสียนี้ ต้องจัดทำเป็นลายลักษณ์อักษร เพื่อใช้ในการจัดการตอบสนองต่อกลุ่มผู้มีส่วนได้เสียขององค์กร

- ดำเนินการทบทวนรายชื่อผู้มีส่วนได้เสียตามระยะเวลาที่เหมาะสม ทั้งนี้เนื่องจากว่าสถานการณ์ในแต่ละช่วงระยะเวลาอาจมีการเปลี่ยนแปลงส่งผลให้กลุ่มผู้มีส่วนได้เสียที่สำคัญเปลี่ยนแปลงได้เช่นกัน



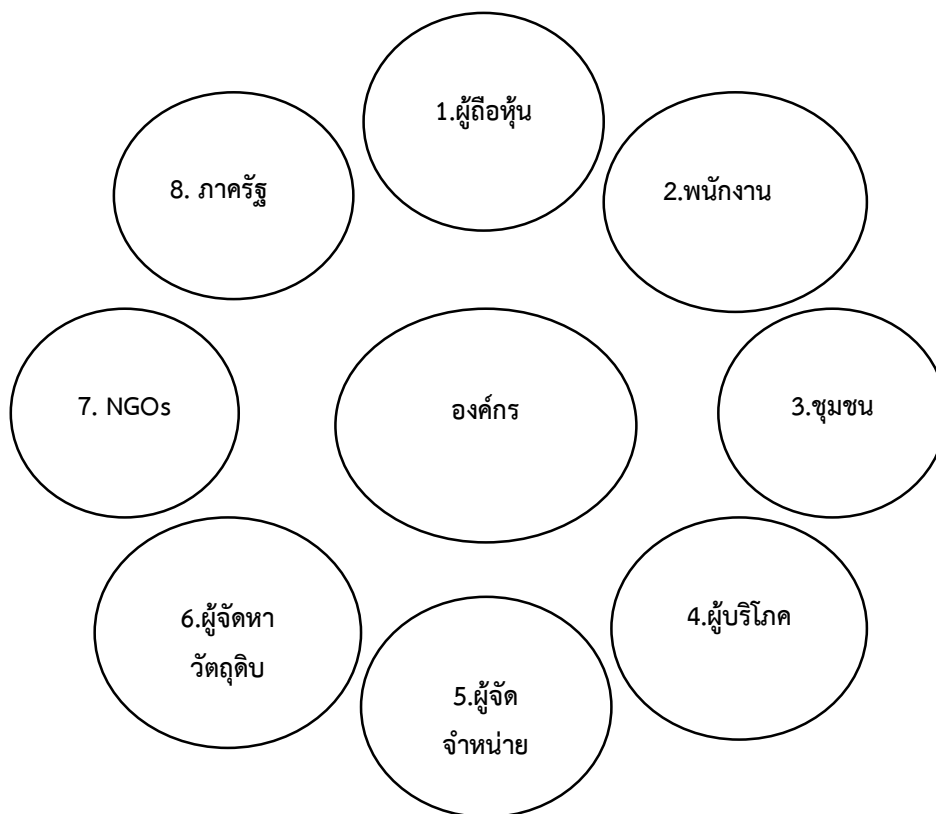
ตัวอย่างสำหรับการประยุกต์ใช้

1. การซื้อผู้มีส่วนได้เสีย

ให้ดำเนินการระบุผู้มีส่วนได้เสีย โดยพิจารณาขอบเขตจากกิจกรรม ผลิตภัณฑ์ และบริการขององค์กร โดยอาจพิจารณาตลอดทั้งห่วงโซ่คุณค่า (Value Chain)

โดยการซื้อผู้มีส่วนได้เสียด้านชุมชนนี้ สามารถพิจารณาได้ 2 ส่วน คือ ชุมชนใกล้ (ชุมชนที่มีโอกาสได้รับผลกระทบจากองค์กร เช่น รัศมีประมาณ 5 กิโลเมตร ให้นำมาสู่การพิจารณาก่อน) และชุมชนไกล (พิจารณาประเด็นตามข้อกำหนด และโอกาสที่องค์กรอาจส่งผลกระทบต่อ)

ทั้งนี้ หากองค์กรยังไม่เคยดำเนินการซื้อผู้มีส่วนได้เสียด้านชุมชนมาก่อน อาจเริ่มต้นจากการขอข้อมูลจากองค์กรปกครองส่วนท้องถิ่นที่กำกับดูแลพื้นที่ เพื่อสนับสนุนข้อมูลให้



ภาพที่ 1 ตัวอย่างการซื้อผู้มีส่วนได้เสีย

2. การจัดทำทะเบียนผู้มีส่วนได้เสีย

เมื่อชี้แจงผู้มีส่วนได้เสียแล้ว ให้นำผู้มีส่วนได้เสียที่ได้ชี้แจงไว้ ระบุลงในตารางการจัดทำทะเบียนผู้มีส่วนได้เสีย เพื่อใช้เป็นข้อมูลในการทบทวนขององค์กร ดังนี้

ตัวอย่าง ตารางการจัดทำทะเบียนผู้มีส่วนได้เสีย

ที่	ผู้มีส่วนได้เสีย	รายการผู้มีส่วนได้เสีย	หมายเหตุ
1	ผู้ถือหุ้น	รายใหญ่	จำนวนหุ้นมากกว่าร้อยละ 15
		รายย่อย	จำนวนหุ้นน้อยกว่าร้อยละ 15
2	พนักงาน	พนักงานประจำ	
		พนักงานรับเหมารายอื่น	
3	ชุมชน	ชุมชนตำรวจน้ำ	
		ชุมชนคองเกรทพันชาติรี	
		ชุมชนซอยบัญชา	
4	ผู้บริโภคร	ตัวแทนจำหน่าย 94 ราย	อ้างอิงทะเบียนรายชื่อลูกค้า
5	ผู้จัดจำหน่าย	ห้างหุ้นส่วนจำกัด หลินปิง	
		ร้าน ช่วงช่วง	
		ร้าน หลินฮุย	
6	ผู้จัดหาวัตถุดิบ	บริษัท เซ็ง เซ็ง	
		ร้านป่วยเล็ง	
		Buffo shop	
7	NGOs	มูลนิธิคุ้มครองผู้บริโภค	
8	ภาครัฐ	สำนักงานอุตสาหกรรมจังหวัด	
		กรมสรรพากรจังหวัด	
		สำนักงานสวัสดิการและคุ้มครองแรงงานจังหวัด	

3. การประเมินผลประโยชน์ และผลกระทบ

การประเมินผลประโยชน์และผลกระทบนี้ ผู้ประกอบการอุตสาหกรรมต้องคำนึงถึงหลักการความรับผิดชอบต่อสังคมด้านการยอมรับถึงผลประโยชน์ของผู้มีส่วนได้เสีย (Respect for Stakeholder Interests) “ผู้ประกอบการอุตสาหกรรมต้องชี้แจงผู้มีส่วนได้เสีย เคารพต่อผลประโยชน์และความต้องการของผู้มีส่วนได้เสีย สำนึกในสิทธิทางกฎหมายและผลประโยชน์ที่ชอบด้วยกฎหมาย คำนึงถึงความสามารถของผู้มีส่วนได้เสียในการติดต่อและการเข้าไปดำเนินการร่วมกับองค์กร คำนึงถึงความสัมพันธ์ระหว่างผลประโยชน์ของผู้มีส่วนได้เสียกับการพัฒนาที่ยั่งยืนรวมถึงความสัมพันธ์ระหว่างผู้มีส่วนได้เสียกับองค์กร นอกจากนี้ต้องพิจารณาผลกระทบจากการตัดสินใจหรือการดำเนินกิจกรรมขององค์กรในมุมมองของผู้มีส่วนได้เสีย”

ทั้งนี้ เพื่อให้การประเมินเพื่อจัดลำดับความสำคัญมีความชัดเจนจึงได้กำหนดระดับคะแนนสำหรับการประเมินไว้ดังนี้

ระดับ คะแนน	Stakeholder ได้รับ <i>ผลประโยชน์</i> จากการดำเนินงานขององค์กร	ระดับ คะแนน	Stakeholder ได้รับ <i>ผลกระทบ</i> จากการดำเนินงานขององค์กร
1	มากที่สุด	1	น้อยที่สุด
2	มาก	2	น้อย
3	น้อย	3	มาก
4	น้อยที่สุด	4	มากที่สุด

สำหรับวิธีการประเมินนั้นสามารถทำได้โดยการใช้ ตารางวิเคราะห์ผลประโยชน์และผลกระทบต่อการดำเนินงานขององค์กร ซึ่งมีขั้นตอนการปฏิบัติดังนี้

- นำผู้มีส่วนได้เสียขององค์กรที่ได้ชี้แจงไว้มาใส่ในตารางให้ครบทุกกลุ่ม
- สรุปประเด็นสำคัญ หรือ Keyword ที่สำคัญ ที่ได้จากการทบทวนสถานะเริ่มต้น เพื่อเป็นกรอบในการพิจารณาให้ระดับคะแนน ในช่อง “มาตรการที่มีอยู่ (ผลจากการทบทวนสถานะเริ่มต้น)”
- ระบุระดับคะแนน “Stakeholder ได้รับผลประโยชน์จากการดำเนินงานขององค์กร” โดย
 - ระดับคะแนน 1 หมายถึง Stakeholder ได้รับผลประโยชน์จากการดำเนินงานขององค์กรมากที่สุด
 - ระดับคะแนน 2 หมายถึง Stakeholder ได้รับผลประโยชน์จากการดำเนินงานขององค์กรมาก
 - ระดับคะแนน 3 หมายถึง Stakeholder ได้รับผลประโยชน์จากการดำเนินงานขององค์กรน้อย
 - ระดับคะแนน 4 หมายถึง Stakeholder ได้รับผลประโยชน์จากการดำเนินงานขององค์กรน้อยที่สุด

4. ระบุผลกระทบที่ยังมีอยู่ในปัจจุบัน และอาจเกิดขึ้นในอนาคต “พิจารณาจากมาตรการที่มีอยู่ และผลจากการทบทวนสถานะเริ่มต้น”

5. ระบุระดับคะแนน “Stakeholder ได้รับผลกระทบจากการดำเนินงานขององค์กร” โดย

ระดับคะแนน 1 หมายถึง Stakeholder ได้รับผลกระทบจากการดำเนินงานขององค์กรน้อยที่สุด

ระดับคะแนน 2 หมายถึง Stakeholder ได้รับผลกระทบจากการดำเนินงานขององค์กรน้อย

ระดับคะแนน 3 หมายถึง Stakeholder ได้รับผลกระทบจากการดำเนินงานขององค์กรมาก

ระดับคะแนน 4 หมายถึง Stakeholder ได้รับผลกระทบจากการดำเนินงานขององค์กรมากที่สุด

หมายเหตุ

1. การให้ระดับคะแนนนั้นให้ใช้การ Vote หรือ ฉันทามติ จากคณะทำงานความรับผิดชอบต่อสังคมที่มาจากฝ่ายงานต่างๆ ในองค์กร และ หาค่าเฉลี่ย เพื่อใช้เป็นระดับคะแนนในแต่ละ Stakeholder

2. ต้องระมัดระวังการให้คะแนนด้านผลประโยชน์ และผลกระทบ เพราะความหมายของคะแนนแต่ละระดับจะมีความหมายที่ ตรงข้ามกัน

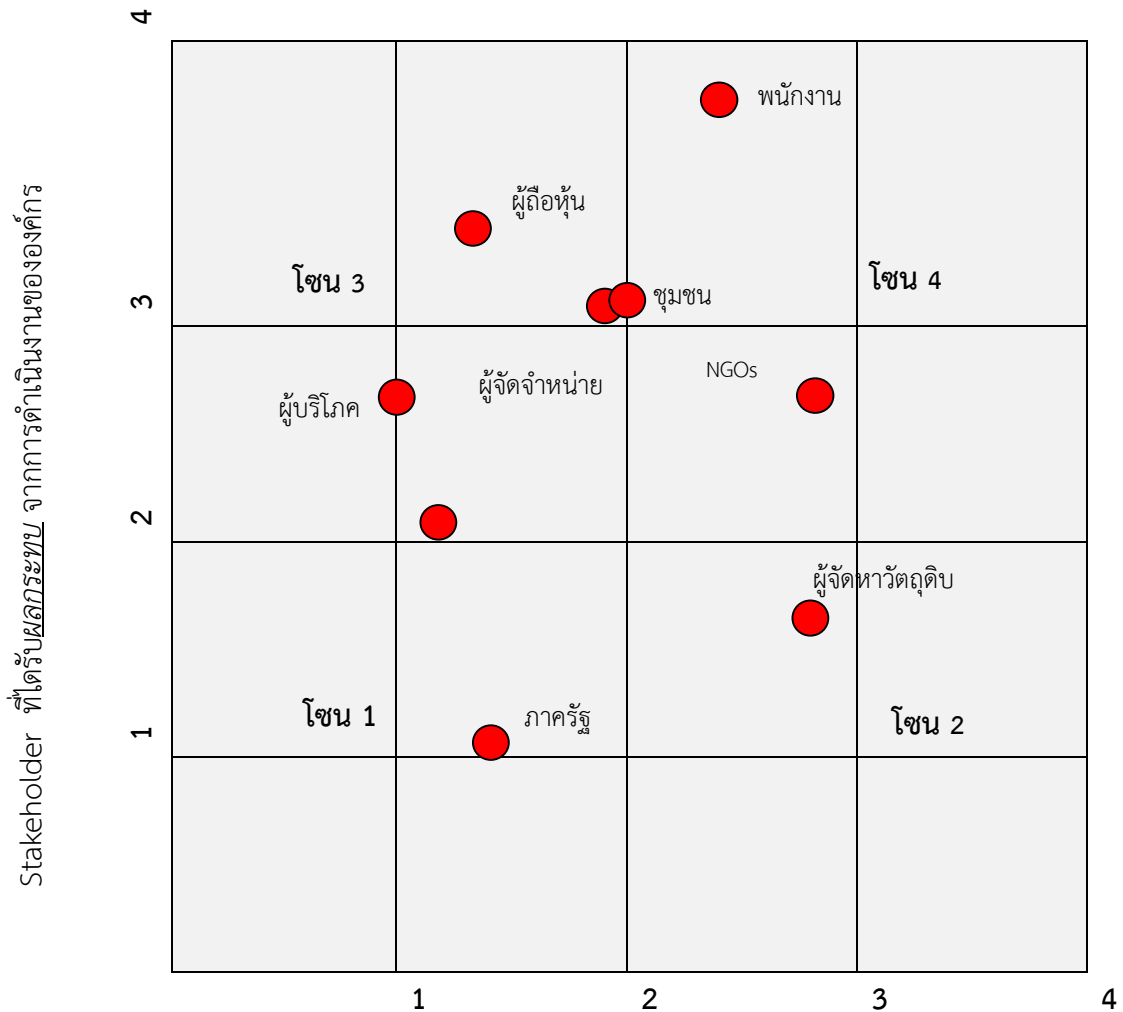
ตัวอย่าง ตารางวิเคราะห์ผลประโยชน์และผลกระทบต่อการทำงานขององค์กร

ผู้มีส่วนได้เสีย	มาตรการที่มีอยู่ (ผลจากการทบทวนสถานะเริ่มต้น)	Stakeholder ได้รับผลประโยชน์ จากการดำเนินงานขององค์กร ระดับ 1 2 3 4	ผลกระทบที่ยังมีอยู่ในปัจจุบัน และอาจเกิดขึ้นในอนาคต	Stakeholder ได้รับผลกระทบ จากการดำเนินงานขององค์กร ระดับ 4 3 2 1
ผู้ถือหุ้น	- การบริหารงานของบริษัทมีความโปร่งใส ตรวจสอบได้ทุกขั้นตอน	$1(5)+2(2)+3(0)+4(0)=9/7$ ค่าเฉลี่ย 1.29	- รายได้ที่อาจลดลงหากองค์กรทำให้เกิดผล กระทบต่อสิ่งแวดล้อมและชุมชน	$1(0)+2(0)+3(6)+4(1)=22/7$ ค่าเฉลี่ย 3.14
พนักงาน	- สวัสดิการสูงกว่ากฎหมายกำหนด - มีการจัดสภาพแวดล้อมการทำงานที่ดีตาม ISO 14001 - มีการดูแลเรื่องความปลอดภัยในการทำงาน ตามมาตรฐาน ISO 45001 - มีการจัดอบรมเพิ่มความรู้ทักษะให้กับ พนักงาน - การกิจกรรม Happy Work Place - ค่าแรงสูงกว่าค่าแรงขั้นต่ำ	$1(0)+2(4)+3(3)+4(0)=17/7$ ค่าเฉลี่ย 2.42	- ปัญหาเรื่องเสียงดังจากเครื่องจักรที่อยู่ใน ระหว่างการดำเนินการปรับปรุงในแต่ละ กระบวนการ - ความเสี่ยงด้านสุขภาพของพนักงาน ไม่มีเวลาออกกำลังกายทำให้เกิดภาวะอ้วนลง พุง - พนักงานบางส่วนขาดการมีส่วนร่วมในกิจกรรม กับชุมชน/โครงการจิตอาสา เนื่องจากเวลาการ ทำงานไม่สัมพันธ์กับกิจกรรมต่างๆ	$1(0)+2(0)+3(2)+4(5)=26/7$ ค่าเฉลี่ย 3.71
ชุมชน	- มีโครงการธรรมมา ภิบาลสิ่งแวดล้อม - ชุมชนสัมพันธ์ - บริษัทคืนถิ่น - โครงการพี่น้องร่วมคิดจิตอาสา	$1(0)+2(7)+3(0)+4(0)=14/7$ ค่าเฉลี่ย 2.00	ชุมชนได้รับผลกระทบจากปัญหาน้ำเสียของ โรงงานบ้างและได้รับผลกระทบจากการขนส่ง ส่งผลให้การจราจรติดขัด	$1(0)+2(0)+3(7)+4(0)=21/7$ ค่าเฉลี่ย 3.00
ผู้บริโภค	- โรงงานได้รับการรับรอง ISO 9001, ISO 14001, Reach, ISO 45001, TLS 8001, ISO 50001	$1(7)+2(0)+3(0)+4(0)=7/7$ ค่าเฉลี่ย 1.00	บางครั้งพบว่าข้อร้องเรียนเรื่องการให้บริการ และคุณภาพที่ไม่เป็นไปตามมาตรฐาน	$1(0)+2(3)+3(4)+4(0)=18/7$ ค่าเฉลี่ย 2.57

ผู้มีส่วนได้เสีย	มาตรการที่มีอยู่ (ผลจากการทบทวนสถานะเริ่มต้น)	Stakeholder ได้รับผลประโยชน์ จากการดำเนินงานขององค์กร ระดับ 1 2 3 4	ผลกระทบที่ยังมีอยู่ในปัจจุบัน และอาจเกิดขึ้นในอนาคต	Stakeholder ได้รับผลกระทบ จากการดำเนินงานขององค์กร ระดับ 4 3 2 1
	<ul style="list-style-type: none"> - มีผลิตภัณฑ์ใหม่เพื่อเพิ่มทางเลือกให้กับผู้บริโภค - สินค้ามีความปลอดภัยไม่ส่งผลกระทบต่อผู้บริโภคและสิ่งแวดล้อม 			
ผู้จัดการจำหน่าย	<ul style="list-style-type: none"> - มีมาตรการในการต่อต้านการคอร์รัปชันโดยงดรับของขวัญและมีการกำหนด COC ที่เกี่ยวข้องกับผู้จัดการจำหน่ายให้ปฏิบัติเพื่อให้สอดคล้องกับเจตนารมณ์ขององค์กร 	$1(6)+2(1)+3(0)+4(0)=8/7$ ค่าเฉลี่ย 1.14	มีความเสี่ยงด้านเศรษฐกิจเนื่องจากยังไม่มีมาตรการในการทบทวนสัญญาหากเกิดสถานะที่เปลี่ยนแปลงหลังจากที่ได้ทำสัญญาไปแล้ว	$1(0)+2(3)+3(4)+4(0)=18/7$ ค่าเฉลี่ย 2.57
ผู้จัดหาวัตถุดิบ	<ul style="list-style-type: none"> - มีการตรวจประเมิน ณ แหล่งผลิต - มีนโยบายการจัดซื้อจัดจ้างชัดเจน โปร่งใส สามารถตรวจสอบได้ - มีการประเมินหลังการซื้อขายและแจ้งผลการประเมินให้ทราบ 	$1(0)+2(1)+3(6)+4(0)=20/7$ ค่าเฉลี่ย 2.86	<ul style="list-style-type: none"> - ยังไม่สามารถผลิตสินค้าได้ทุกครั้งที่มีความต้องการเร่งด่วน - กรณีที่มีการเปลี่ยนแปลงผลิตภัณฑ์ใหม่ ผู้จัดหาวัตถุดิบไม่สามารถพัฒนาได้ทันตามความต้องการ 	$1(3)+2(3)+3(1)+4(0)=12/7$ ค่าเฉลี่ย 1.71
NGOs	<ul style="list-style-type: none"> - มีกิจกรรม Open House - 	$1(0)+2(1)+3(6)+4(0)=20/7$ ค่าเฉลี่ย 2.86	ได้รับรายละเอียดข้อมูลและข่าวสารไม่ครบถ้วนตามความต้องการในบางครั้ง	$1(0)+2(2)+3(5)+4(0)=19/7$ ค่าเฉลี่ย 2.71
ภาครัฐ	<ul style="list-style-type: none"> - การให้ข้อมูลและรายงานที่ถูกต้อง - เป็นแหล่งเยี่ยมชม ศึกษาดูงาน - สนับสนุนกิจกรรมให้แก่ภาครัฐ 	$1(4)+2(3)+3(0)+4(0)=10/7$ ค่าเฉลี่ย 1.43	การส่งรายงานล่าช้า หรือข้อมูลไม่ครบถ้วน โดยเฉพาะในช่วงกฎหมายใหม่บังคับใช้	$1(6)+2(1)+3(0)+4(0)=8/7$ ค่าเฉลี่ย 1.10

4. การจัดลำดับความสำคัญของผู้มีส่วนได้เสีย

จากการประเมินผลประโยชน์ของผู้มีส่วนได้เสีย และผลกระทบที่เกิดจากองค์กรแล้ว ข้อมูลที่ได้จะนำมาสู่การจัดลำดับความสำคัญของผู้มีส่วนได้เสีย โดยใช้เครื่องมือที่เรียกว่า Stakeholder Mapping เพื่อแสดงความสำคัญของแต่ละประเด็นของผู้มีส่วนได้เสียให้ชัดเจนยิ่งขึ้น



โซน 1 : ดูแลและสื่อสาร เพื่อเฝ้าระวังผลกระทบตามความเหมาะสม

โซน 2 : ให้คำปรึกษา/แนะนำ สื่อสารหรือให้ข้อมูล อย่างเหมาะสม และพอเพียง

โซน 3: ควบคุม และมีการจัดการที่ดีขึ้น เพื่อรักษาความพึงพอใจในสิ่งที่ได้ดำเนินการอยู่แล้ว

โซน 4: เป็นผู้มีส่วนได้เสียที่มีอิทธิพลต่อการดำเนินการขององค์กรสูง จะต้องดำเนินการเชิงรุก เพื่อสร้างความพึงพอใจสูงสุด

ผลจากการจัดลำดับกลุ่มที่อยู่ในโซน 4 จะนำไปสู่การสานเสวนา (Social Dialogue) เพื่อให้ได้มาซึ่งความคาดหวังของผู้มีส่วนได้เสีย และผลประโยชน์ต่างๆ ขององค์กร เพื่อการจัดทำแผนงาน/โครงการในการตอบสนองต่อไป **ในกรณีผลการจัดลำดับไม่มีกลุ่มในโซน 4 ให้ใช้ผลการจัดลำดับรองลงมา** สำหรับกลุ่มที่ไม่ได้นำเข้าสู่การสานเสวนา ให้ดำเนินการสื่อสารตามกระบวนการสื่อสารที่เหมาะสมของแต่ละองค์กร

สำหรับการดำเนินงานภายใต้โครงการสนับสนุนให้ผู้ประกอบการอุตสาหกรรมมีความรับผิดชอบต่อสังคม CSR-DIW นี้ กำหนดให้

1. ดำเนินมาตรการเชิงรุกกับกลุ่มชุมชน หมายถึง การนำไปสู่การสานเสวนา จัดทำแผนงาน/โครงการ โดยมีจำเป็นต้องเป็นผู้มีส่วนได้เสียที่สำคัญ (ภาคบังคับ)

การสานเสวนากับชุมชน สามารถพิจารณาได้ 2 ส่วน คือ

- ชุมชนใกล้ หรือ ชุมชนที่มีโอกาสได้รับผลกระทบจากองค์กรโดยตรง ให้นำมาสู่การสานเสวนาก่อน เช่น ชุมชนในรัศมี 5 กิโลเมตร
- ชุมชนไกล หรือ ชุมชนที่อาจมีโอกาสได้รับผลกระทบจากองค์กรโดยตรงหรือทางอ้อม เช่น ชุมชนในรัศมีมากกว่า 5 กิโลเมตร สามารถพิจารณาการสานเสวนาได้ตามความจำเป็นและเหมาะสม

2. ดำเนินมาตรการเชิงรุกกับกลุ่มผู้มีส่วนได้เสีย ในกรณีที่มีผู้มีส่วนได้เสียที่สำคัญมากกว่า 1 ราย ให้พิจารณาคัดเลือกมาดำเนินการอย่างน้อย 1 ราย ตามขีดความสามารถและความเหมาะสมขององค์กร (ไม่นับรวมชุมชน)

6.6 การสานเสวนา และการสื่อสาร

การสานเสวนา

ผู้ประกอบการอุตสาหกรรมควรกำหนดแนวทางการสานเสวนากับผู้มีส่วนได้เสียโดยพิจารณาจากผลการวิเคราะห์และจัดลำดับความสำคัญของผู้มีส่วนได้เสีย เพื่อพิจารณาใช้เป็นแนวทางในการจัดการประเด็นด้านความรับผิดชอบต่อสังคมที่เกี่ยวข้อง ให้เกิดการยอมรับและเป็นพื้นฐานสำหรับกิจกรรมที่จะมีการดำเนินงานร่วมกัน โดยพิจารณาตามความเหมาะสม ตามความพร้อม และศักยภาพขององค์กร

การสื่อสาร

ผู้ประกอบการอุตสาหกรรมควรกำหนดแนวทางการสื่อสารกับผู้มีส่วนได้เสีย โดยครอบคลุมถึงการระบุกลุ่มเป้าหมาย วิธีการ ความถี่ ผู้รับผิดชอบ ทั้งนี้เพื่อให้ผู้มีส่วนได้เสียและองค์กรได้มีช่องทางสื่อสารถึงกันได้

สาระสำคัญตามเกณฑ์การปฏิบัติ

การสานเสวนา (Social Dialogue) มีวัตถุประสงค์ เพื่อการจัดการปัญหาที่ดีกว่าขององค์กรในเรื่องความรับผิดชอบต่อสังคม ได้แก่

1. กำหนดความเชื่อมโยงระหว่างผลประโยชน์ของผู้มีส่วนได้เสียและความรับผิดชอบต่อสังคม
2. กำหนดแนวทางที่ดีที่สุดในการเพิ่มผลประโยชน์ขององค์กรและลดผลกระทบทางลบจากการดำเนินการและการตัดสินใจ
3. ดำเนินการได้สอดคล้องตามภาระหน้าที่ตามกฎหมายเพื่อการแก้ปัญหา ผลประโยชน์ที่ขัดแย้งระหว่างองค์กรและผู้มีส่วนได้เสีย
4. ประนีประนอมความขัดแย้งในผลประโยชน์ระหว่างองค์กรและผู้มีส่วนได้เสีย
5. ทำให้เกิดการเรียนรู้อย่างต่อเนื่อง
6. ช่วยองค์กรทบทวนสมรรถนะและพัฒนาความรับผิดชอบต่อสังคม
7. เพิ่มความโปร่งใสและความน่าเชื่อถือของการสื่อสาร
8. เป็นพื้นฐานสำหรับกิจกรรมที่ดำเนินการร่วมกัน

การสานเสวนาทำได้หลายรูปแบบ โดยมุ่งเน้นให้มีการสื่อสารในลักษณะแบบสองทาง ทั้งรูปแบบการประชุมที่เป็นทางการและไม่เป็นทางการ เช่น การประชุมกลุ่มบุคคล การสัมมนา การทำงานกลุ่ม การรับฟังความคิดเห็นสาธารณะ การประชุมโต๊ะกลม คณะกรรมการปรึกษาหารือ การแลกเปลี่ยนในกลุ่มสมาชิก ชุมชน และสมาคม เป็นต้น

ดังนั้น การสานเสวนา ในข้อ 6.6 นี้ ได้ยึดหลักการข้างต้น โดยให้มีการปฏิบัติ **การสานเสวนากับผู้มีส่วนได้เสีย โดยพิจารณาจากผลการวิเคราะห์และจัดลำดับความสำคัญของผู้มีส่วนได้เสีย** ซึ่งหมายถึงการปรึกษาหารือร่วมกันกับกลุ่มผู้มีส่วนได้เสียที่สำคัญ (จากผลการวิเคราะห์ผู้มีส่วนได้เสีย ข้อ 6.5) เพื่อให้เกิดการยอมรับในแนวทางในการดำเนินงานร่วมกันอย่างเหมาะสมต่อไป

ตัวอย่างสำหรับการประยุกต์ใช้

ตัวอย่าง วิธีการสานเสวนา เช่น

- การสนทนากลุ่มย่อย
- การประชุมปรึกษาหารือ
- การรับฟังความคิดเห็น
- การประชุมระดับตัวแทนของกลุ่มบุคคลที่เกี่ยวข้องหรือผู้มีส่วนได้เสีย
- การเปิดบ้าน
- สภากาแฟ

ตัวอย่าง แบบฟอร์มผลที่ได้รับจากการสานเสวนา (เจรจาหรือทางสังคม) เพื่อนำไปจัดทำแผนงาน/โครงการ

หัวข้อหลัก (แนวคำถาม)	ต้องการให้โรงงาน ดำเนินการอะไร	หากไม่ดำเนินการจะส่งผลกระทบต่อ		ข้อเสนอแนะ/แนวทางใน การดำเนินงาน (ทำอย่างไร)
		ต่อโรงงาน	ต่อชุมชน	
5.1 การกำกับดูแลองค์กร: <ul style="list-style-type: none"> • ความโปร่งใสของการบริหารจัดการ • การใช้ทรัพยากรมนุษย์ /การเงิน /การใช้วัตถุดิบอย่างเหมาะสม • มีการสื่อสาร 2 ทางกับผู้มีส่วนได้เสีย • มีการติดตามการดำเนินงานขององค์กรเป็นระยะๆ 	1. ต้องการให้โรงงานมีการประชาสัมพันธ์เรื่องการรับสมัครพนักงานในพื้นที่ชุมชนมากขึ้น หรือให้สิทธิพิเศษ	1. ไม่ได้รับความเชื่อถือจากชุมชน	1. คนในชุมชนเกิดการว่างงาน	1. ติดประกาศรับสมัครพนักงานที่ทำการชุมชน 2. ส่งข้อมูลการรับสมัครพนักงานให้ผู้นำชุมชนประกาศเสียงตามสาย

หัวข้อหลัก (แนวคำถาม)	ต้องการให้โรงงาน ดำเนินการอะไร	หากไม่ดำเนินการจะส่งผลกระทบต่อ อะไร		ข้อเสนอแนะ/แนวทางใน การดำเนินงาน (ทำอย่างไร)
		ต่อโรงงาน	ต่อชุมชน	
5.2 สิทธิมนุษยชน: <ul style="list-style-type: none"> • มีความตระหนักด้านสิทธิมนุษยชน • มีแผนรับมือกับสถานะ การที่มีความเสี่ยงในการละเมิดสิทธิฯ • การยอมรับและเคารพต่อสิทธิฯ ของผู้มีส่วนได้เสียใดๆ ที่อาจได้รับผลกระทบจากองค์กร 	-	-	-	-
5.3 การปฏิบัติด้านแรงงาน: <ul style="list-style-type: none"> • ให้การดูแลพนักงานตามกฎหมายหรือมากกว่า ทั้งด้านการปกป้องทางสังคม สุขภาพ อาชีวอนามัย ความปลอดภัยในการทำงาน • ให้โอกาสในการพัฒนาบุคลากรอย่างเท่าเทียม 	1. จัดกิจกรรมรณรงค์ต่อต้านยาเสพติดในโรงงานและชุมชน	1. ปัญหาอาชญากรรม/ยาเสพติด	1. ปัญหาอาชญากรรม/ยาเสพติด	1. เข้าร่วมโครงการโรงงานสีเขียว
5.4 สิ่งแวดล้อม: <ul style="list-style-type: none"> • การจัดการมลพิษที่เกิดจากกระบวนการผลิต • การใช้ทรัพยากรการผลิตอย่างมีประสิทธิภาพ • พิจารณาลดปัจจัยที่ก่อให้เกิดภาวะโลกร้อนจากการดำเนินงานขององค์กร • ให้ความสำคัญกับระบบนิเวศ/แหล่งที่อยู่อาศัยตามธรรมชาติ 	1. เผื่อระวังไม่ให้เกิดอุบัติเหตุคั่นกันบ่อน้ำเสียพังหลายอีก	1. ชัดแย้งกับชุมชน	1. น้ำเสียไหลลงแหล่งน้ำในชุมชน	1. ให้โรงงานตรวจสอบสภาพบ่อบำบัดน้ำเสียเป็นประจำ 2. ให้ตัวแทนชุมชนเข้าร่วมการตรวจสอบสภาพบ่อน้ำเสียเป็นประจำ 3. จัดทำแผนฉุกเฉินร่วมกัน
5.5 การดำเนินงานอย่างเป็นธรรม: <ul style="list-style-type: none"> • การต่อต้านการคอร์รัปชันทั้งในและนอกองค์กร • การมีส่วนร่วมทางการเมืองอย่างมีความรับผิดชอบ • การแข่งขันอย่างเป็นธรรม 	-	-	-	-

หัวข้อหลัก (แนวคำถาม)	ต้องการให้โรงงาน ดำเนินการอะไร	หากไม่ดำเนินการจะส่งผลกระทบต่อ		ข้อเสนอแนะ/แนวทางใน การดำเนินงาน (ทำอย่างไร)
		ต่อโรงงาน	ต่อชุมชน	
<ul style="list-style-type: none"> • เคารพต่อสิทธิในทรัพย์สิน และ/หรือ ทรัพย์สินทางปัญญาของผู้เกี่ยวข้อง 				
5.6 ประเด็นด้านผู้บริโภค: <ul style="list-style-type: none"> • การให้ข้อมูลที่ถูกต้องและครบถ้วนเกี่ยวกับผลิตภัณฑ์หรือบริการขององค์กร • การปกป้องสุขภาพและความปลอดภัยจากการใช้งานสินค้าหรือบริการ • การมีสัญญาหรือเงื่อนไขที่เป็นธรรมในการซื้อขาย หรือใช้งานสินค้าเพื่อวัตถุประสงค์ต่างๆ • การให้ความรู้และสร้างความตระหนักที่เกี่ยวข้องกับการใช้งานผลิตภัณฑ์แก่ผู้บริโภค 	-	-	-	-
5.7 การมีส่วนร่วมและการพัฒนาชุมชน: <ul style="list-style-type: none"> • การมีส่วนร่วมในกิจกรรมต่างๆ ของชุมชน ทั้งใกล้ และไกล ในหัวข้อต่างๆ เช่น การสนับสนุนการศึกษา วัฒนธรรม การมีสุขภาพที่ดี • การสร้างงาน และพัฒนาทักษะ • การถ่ายทอดเทคโนโลยี • การสร้างรายได้ • การลงทุนด้านสังคมต่างๆ 	<ol style="list-style-type: none"> 1. กลุ่มแม่บ้านต้องการให้ส่งเสริมด้านการตลาด 2. จัดกิจกรรมให้ความรู้เกี่ยวกับการซ่อมคอมพิวเตอร์และการอบรมให้ความรู้เกี่ยวกับการใช้คอมพิวเตอร์ 3. กลุ่มเด็กเล็กก่อนวัยเรียนขาดแคลนนมและห้องน้ำ 	<ol style="list-style-type: none"> 1. ขาดโอกาสในการสร้างความสัมพันธ์ที่ดีระหว่างโรงงานกับชุมชน 	<ol style="list-style-type: none"> 1. กลุ่มแม่บ้านมีรายได้น้อย 2. นักเรียนใช้คอมพิวเตอร์ได้ไม่ถูกต้องและขาดการบำรุงรักษาอย่างมีประสิทธิภาพ 3. เด็กเล็กก่อนวัยเรียนขาดสารอาหารและเจ็บป่วย 	<ol style="list-style-type: none"> 1. จัดอบรมเรื่องการเพาะเห็ดฟาง และจัดทำโรงเรือน 2. จัดอบรมให้ความรู้เกี่ยวกับการซ่อมแซมเครื่องคอมพิวเตอร์พร้อมทั้งอุปกรณ์ประกอบและอบรมให้ความรู้เกี่ยวกับการใช้คอมพิวเตอร์ 3. พิจารณาสับสุนนงบประมาณอาหารกลางวันและก่อสร้างห้องน้ำในสวนอาคารเด็กเล็กก่อนวัยเรียน

ตัวอย่าง รูปภาพการสานเสวนา เพื่อนำไปจัดทำแผนงาน/โครงการ



ตัวอย่าง แผนการสื่อสารกับผู้มีส่วนได้เสีย (ด้านชุมชน)

ผู้มีส่วน ได้เสีย	แผนการสื่อสาร				หมายเหตุ
	วิธีการ	ความถี่	ผู้รับผิดชอบ	กลุ่มเป้าหมาย	
ชุมชน	ประชุม	เดือนละ 1 ครั้ง	ฝ่ายบุคคล	ชุมชน 5 ชุมชน	
	ป้ายประกาศ	เดือนละ 1 ครั้ง	ฝ่ายบุคคล	ชุมชนบริเวณใกล้เคียง	
	เวทีการรับฟัง ความคิดเห็นจาก ชุมชน	เดือนละ 1 ครั้ง	ฝ่าย ประชาสัมพันธ์	ชุมชนบริเวณใกล้เคียง	
	ศึกษาดูงาน	1 ครั้ง	ฝ่าย ประชาสัมพันธ์	ตัวแทนชุมชน	
	การติดตามผล	3 ครั้ง	ฝ่าย ประชาสัมพันธ์	ชุมชน	
	เยี่ยมชาวบ้านใน ชุมชน	อาทิตย์ละ 2 ครั้ง	ฝ่ายชุมชน สัมพันธ์	ชาวบ้านในชุมชน รัศมี 5 กิโลเมตร	

6.7 แผนงาน/โครงการความรับผิดชอบต่อสังคม

การจัดทำ และปฏิบัติตามแผนงาน/โครงการความรับผิดชอบต่อสังคม ผู้ประกอบการอุตสาหกรรม ควรพิจารณาถึง

- **วัตถุประสงค์** ควรมีความชัดเจน แสดงถึงจุดมุ่งหมาย หรือความต้องการในการจัดทำแผนงาน/โครงการขึ้นมา
- **เป้าหมาย** ควรมีความสอดคล้องกับวัตถุประสงค์ที่กำหนด และมีตัวชี้วัดผลความสำเร็จที่ชัดเจน
- **ระยะเวลา** ควรกำหนดกรอบระยะเวลาของแผนงาน/โครงการในแต่ละขั้นตอนให้มีความชัดเจน เพื่อเป็นกรอบในการพิจารณาผลของการดำเนินงานในแต่ละขั้นตอน
- **วิธีการ** ควรกำหนดวิธีการดำเนินงานที่เป็นขั้นตอน เริ่มตั้งแต่การวางแผน การดำเนินงาน การปฏิบัติ และการทบทวน ซึ่งวิธีการปฏิบัตินี้ควรเป็นแนวทางที่มีโอกาสที่จะสามารถทำให้การดำเนินงานสามารถบรรลุความสำเร็จได้
- **งบประมาณ** ควรพิจารณากำหนดงบประมาณที่เหมาะสม และเพียงพอกับการดำเนินงานให้ประสบความสำเร็จ
- **บุคลากร** ควรพิจารณากำหนดผู้รับผิดชอบในแต่ละขั้นตอนการดำเนินงานให้เหมาะสมและเพียงพอ โดยเฉพาะการมอบหมายความรับผิดชอบต่อของบุคลากรให้มีความเหมาะสมกับหน้าที่รับผิดชอบ
- **ทรัพยากรที่จำเป็น** ซึ่งหมายรวมถึง เครื่องมือ อุปกรณ์ สิ่งอำนวยความสะดวกที่มีความจำเป็นต่อการดำเนินงานให้ประสบความสำเร็จ

ในกรณีที่มีการดำเนินงานตามแผนงาน/โครงการมีปัญหาอุปสรรค ผู้ประกอบการอุตสาหกรรมควรทบทวน และปรับปรุงแผนให้สามารถดำเนินงานได้

ทั้งนี้ แผนงานเพื่อดำเนินงานด้านความรับผิดชอบต่อสังคม อาจครอบคลุมถึง

(1) แผนงาน/โครงการปรับปรุงและพัฒนาให้สอดคล้องกับเกณฑ์มาตรฐานความรับผิดชอบต่อสังคมของผู้ประกอบการ (CSR-DIW)

(2) แผนงาน/โครงการปรับปรุงและพัฒนาให้สอดคล้องกับกฎหมายและข้อกำหนดต่างๆ

(3) แผนงาน/โครงการแก้ไขและปรับปรุงข้อร้องเรียน

(4) แผนงาน/โครงการด้านการตอบสนองต่อผู้มีส่วนได้เสีย ซึ่งควรมีคุณลักษณะสำคัญ

4 ประการคือ

- (4.1) เป็นแผนงานที่นำไปปฏิบัติที่ดีกว่ามาตรฐานขั้นต่ำตามกฎหมาย
- (4.2) เพิ่มผลประโยชน์หรือลดผลกระทบจากการสานเสวนาให้กับผู้มีส่วนได้เสีย
- (4.3) การมีส่วนร่วมของผู้มีส่วนได้เสีย
- (4.4) ความสอดคล้องกับแนวทางการพัฒนาอย่างยั่งยืน
- (5) แผนงาน/โครงการด้านการมีส่วนร่วมกับ **สังคม และชุมชน** ซึ่งควรมีคุณลักษณะสำคัญ 4 ประการคือ
 - (5.1) ควรมีความสอดคล้องกับลักษณะธุรกิจ หรือขีดความสามารถขององค์กร
 - (5.2) พนักงานมีส่วนร่วม
 - (5.3) ชุมชนมีส่วนร่วม
 - (5.4) สอดคล้องกับแนวทางการพัฒนาอย่างยั่งยืน

โดยสามารถพิจารณาแนวทางการจัดทำแผนงาน/โครงการ ประเด็นการมีส่วนร่วมและพัฒนาชุมชน ให้สอดคล้องกับลักษณะธุรกิจ หรือขีดความสามารถขององค์กร รวมถึงความต้องการของชุมชน เกิดการมีส่วนร่วมระหว่างพนักงานและชุมชน และสอดคล้องกับแนวทางการพัฒนาอย่างยั่งยืนทั้งด้านเศรษฐกิจ สังคม และสิ่งแวดล้อม ได้แก่

- **แผนงาน/โครงการด้านเศรษฐกิจ**

เป็นแผนงานที่เกิดจากการมีส่วนร่วมของผู้ประกอบการอุตสาหกรรมและชุมชน โดยพิจารณากิจกรรมที่นำประเด็นที่เกี่ยวข้องกับด้านเศรษฐกิจมาดำเนินการ ดังนี้

- เป็นแผนงาน/โครงการ ที่นำลักษณะธุรกิจไปพัฒนาการสร้างรายได้ หรือส่งเสริมเศรษฐกิจชุมชน
- การเพิ่มศักยภาพในการสร้างงาน และพัฒนาทักษะให้ผู้ด้อยโอกาสทางสังคม และ/หรือผู้มีรายได้น้อยอย่างยั่งยืน
- แนวทางของเศรษฐกิจพอเพียง รวมทั้งส่งเสริม และขยายผลให้ชุมชนอื่นๆ ดำเนินชีวิตตามแนวทางปรัชญาเศรษฐกิจพอเพียง

- **แผนงาน/โครงการด้านสังคม**

เป็นแผนงานที่เกิดจากการมีส่วนร่วมของผู้ประกอบการอุตสาหกรรมและชุมชน โดยพิจารณากิจกรรมที่นำประเด็นที่เกี่ยวข้องกับด้านสังคมมาดำเนินการ ดังนี้

- เป็นโครงการที่ส่งเสริมการเรียนรู้ตลอดชีวิต ทั้งในระบบและนอกระบบการศึกษา
- เป็นโครงการที่ส่งเสริมศาสนา มรดกทางวัฒนธรรม ภูมิปัญญาท้องถิ่น ที่ทำให้เกิดความภาคภูมิใจในถิ่นกำเนิด
- เป็นโครงการที่ส่งเสริมสนับสนุนด้านสุขภาพในชุมชน ที่ป้องกันการเกิดโรคร้ายแรงและโรคระบาด
- เป็นโครงการที่มีกิจกรรมเสริมสร้างความสัมพันธ์ในครอบครัว
- เป็นโครงการที่ส่งเสริมด้านอาชีพอนามัยและความปลอดภัยให้กับองค์กรอื่นในชุมชน

- เป็นโครงการพัฒนาระบบสาธารณสุขปโภคพื้นฐานของชุมชนอย่างยั่งยืน

- **แผนงาน/โครงการด้านสิ่งแวดล้อม**

เป็นแผนงานที่เกิดจากการมีส่วนร่วมของผู้ประกอบการอุตสาหกรรมและชุมชน โดยพิจารณากิจกรรมที่นำประเด็นที่เกี่ยวข้องกับด้านสิ่งแวดล้อมมาดำเนินการ ดังนี้

- เป็นโครงการที่ลดของเสียสู่ชุมชนและสิ่งแวดล้อม โดยการนำหลัก 3R มาประยุกต์ใช้
- เป็นโครงการที่ส่งเสริมมิติด้านสิ่งแวดล้อม ให้กับชุมชน เช่น การบริหารจัดการพลังงาน การจัดการคุณภาพน้ำ/ อากาศ/ กากของเสีย เป็นต้น
- เป็นโครงการที่ส่งเสริม สนับสนุน และทำให้ชุมชนมีส่วนร่วมในการอนุรักษ์ทรัพยากรธรรมชาติ ระบบนิเวศและความหลากหลายทางชีวภาพ ในท้องถิ่น

สาระสำคัญตามเกณฑ์การปฏิบัติ

การจัดทำ และปฏิบัติตามแผนงาน/โครงการความรับผิดชอบต่อสังคม ผู้ประกอบการอุตสาหกรรม ควรพิจารณาถึง

- **การกำหนดวัตถุประสงค์ เป้าหมาย ระยะเวลา วิธีการดำเนินงาน**
- **งบประมาณ บุคลากร ทรัพยากรที่จำเป็น**

การจัดทำแผนงาน/โครงการความรับผิดชอบต่อสังคม ควรกำหนดให้มีความสอดคล้องกับหลักการวางแผน การปฏิบัติ การตรวจสอบ และการทบทวน (Plan Do Check Act: PDCA) โดยการจัดทำแผนงานควร

- กำหนดวัตถุประสงค์ของการจัดทำแผนงานให้สามารถสื่อสารทำความเข้าใจได้ง่าย
- เป้าหมาย ตัวชี้วัด ของการดำเนินงานต้องชัดเจนสามารถวัดผลความสำเร็จได้
- ระยะเวลาการดำเนินงาน มีการกำหนดกรอบระยะเวลาเริ่มต้นและสิ้นสุดทั้งภาพรวมและแต่ละกิจกรรม
- วิธีการดำเนินงาน เป็นขั้นตอนที่สามารถแก้ไขปัญหาที่สาเหตุได้
- ผู้บริหารให้การสนับสนุนทรัพยากรที่เพียงพอทั้งด้านบุคลากร งบประมาณ รวมถึงวัสดุอุปกรณ์ต่างๆ ที่จำเป็นต่อการดำเนินงานโครงการ
- มีการกำหนดการติดตาม และทบทวนผลการดำเนินงาน

โดยการจัดทำแผนงานด้านความรับผิดชอบต่อสังคมนี้ อาจครอบคลุมถึงประเด็นต่างๆ ดังต่อไปนี้
ในกรณีนี้

- ผลการทบทวนสถานะเริ่มต้น พบว่า มีผลการปฏิบัติต่ำกว่า หรือไม่สอดคล้องกับข้อกำหนดที่ต้องปฏิบัติสำหรับสถานประกอบการแต่ละขนาด ต้องจัดทำแผนการดำเนินงานปรับปรุงและพัฒนาให้สอดคล้องกับเกณฑ์ขั้นต่ำ
- ผลการประเมินความสอดคล้องกับกฎหมายและข้อกำหนดอื่นๆ พบว่า มีการปฏิบัติที่ไม่สอดคล้อง ต้องจัดทำแผนการดำเนินงานปรับปรุงและพัฒนาให้สอดคล้องกับกฎหมายและข้อกำหนดอื่นๆ
- พบปัญหาข้อร้องเรียนยังไม่สามารถแก้ไขได้ หรือเป็นปัญหาที่เรื้อรังมานานกว่า 1 ปี ต้องจัดทำแผนการดำเนินงานปรับปรุงและพัฒนาเพื่อแสดงความรับผิดชอบต่อข้อร้องเรียน
- แผนการดำเนินงาน ด้านการตอบสนองต่อผู้มีส่วนได้เสีย (ภาคบังคับ แผนงานนี้ทุกสถานประกอบการต้องทำอย่างน้อย 1 แผน)
- แผนการดำเนินงานด้านการมีส่วนร่วมกับสังคมและชุมชน (ภาคบังคับ แผนงานนี้ทุกสถานประกอบการต้องทำอย่างน้อย 1 แผน)

ดังนั้น ในการจัดทำแผนงาน/โครงการ ของการดำเนินโครงการครั้งนี้ ชั้นต่ำใน 1 สถานประกอบการ ต้องมี 2 แผนงาน/โครงการ คือ แผนการดำเนินงานปรับปรุงและการพัฒนาเพื่อเพิ่มความสามารถขององค์กร เพื่อตอบสนองต่อผู้มีส่วนได้เสีย และแผนการดำเนินงานด้านการมีส่วนร่วมกับสังคมและชุมชน ผลลัพธ์คือ ได้แผนงานเพื่อดำเนินงานด้านความรับผิดชอบต่อสังคมตามขีดความสามารถขององค์กร

ตัวอย่างสำหรับการประยุกต์ใช้แผนการดำเนินงานปรับปรุงและพัฒนาให้สอดคล้องกับเกณฑ์ขั้นต่ำ

ผลการดำเนินงานที่ไม่สอดคล้อง

ข้อ 5.5.1 ประเด็นการดำเนินงานอย่างเป็นธรรมที่ 1: การต่อต้านการคอร์รัปชัน

- (1) ชี้บ่งความเสี่ยงของการคอร์รัปชันจากกิจกรรมทั้งภายในและภายนอกขององค์กร พร้อมกำหนดแนวปฏิบัติในการต่อต้านการคอร์รัปชัน และมีมาตรการที่รัดกุม เพื่อป้องกันการคอร์รัปชันพบว่า ยังไม่มีการชี้บ่งความเสี่ยงการคอร์รัปชันในองค์กรและการกำหนดประเด็นด้านการต่อต้านคอร์รัปชัน ในจรรยาบรรณทางธุรกิจขององค์กร

ที่	วิธีการ	ระยะเวลาดำเนินการ					ร้อยละ ของการ ดำเนินงาน	ผู้รับผิดชอบ	งบประมาณ	หมายเหตุ
		พ.ค.	มิ.ย.	ก.ค.	ส.ค.	ก.ย.				
1.	ประชุมคณะทำงาน แก้ไขคู่มือจรรยาบรรณ ทางธุรกิจ เพื่อทบทวน รายละเอียดในประเด็น ด้านการต่อต้านการ คอร์รัปชันที่ไม่ สอดคล้อง			■			100	ฝ่ายทรัพยากร บุคคล	-	
2.	สรุปประเด็นทั้งหมดที่ ต้องมีการแก้ไขเพิ่มเติม	■					100	ฝ่ายทรัพยากร บุคคล	-	
3.	จัดทำร่างรายละเอียด การแก้ไขคู่มือ จรรยาบรรณทางธุรกิจ ในประเด็นการต่อต้าน การคอร์รัปชันและชี้แจง เรื่องของความเสียด้าน การต่อต้านคอร์รัปชัน		■				100	ฝ่ายทรัพยากร บุคคล	-	
4.	เสนอร่างรายละเอียด การแก้ไขฯ ต่อผู้บริหาร เพื่อให้ความเห็น และ อนุมัติร่างฯ		■				100	ผู้บริหาร ฝ่ายทรัพยากร บุคคล	-	
5.	จัดทำคู่มือจรรยาบรรณ ทางธุรกิจ ฉบับแก้ไข ปรับปรุง		■	■			100	ฝ่ายทรัพยากร บุคคล	-	
6.	ประกาศใช้คู่มือ จรรยาบรรณทางธุรกิจ ฉบับแก้ไขปรับปรุง พร้อมเผยแพร่ รายละเอียดประเด็น การต่อต้านการ คอร์รัปชันที่มีการ เพิ่มเติม			■	■		100	ฝ่ายทรัพยากร บุคคล แผนก ประชาสัมพันธ์	-	
7.	แจ้งพนักงานทุกคนให้ รับทราบผ่านการ Morning Talk			■	■		30	ผู้บริหาร ฝ่ายทรัพยากร บุคคล	-	

■ แผน

■ ผลดำเนินการ

ตัวอย่างสำหรับการประยุกต์ใช้แผนการดำเนินงานปรับปรุงและพัฒนา

ให้สอดคล้องกับกฎหมายและข้อกำหนด


ด้านสิ่งแวดล้อม

ประเด็นเรื่อง : การจัดการของเสีย (Waste Management)

1. ประกาศกระทรวงอุตสาหกรรม เรื่อง การกำจัดสิ่งปฏิกูลหรือวัสดุไม่ใช่แล้ว พ.ศ. 2548
2. ประกาศกระทรวงอุตสาหกรรม เรื่อง หลักเกณฑ์และวิธีการแจ้งรายละเอียดเกี่ยวกับสิ่งปฏิกูลหรือวัสดุที่ไม่ใช่แล้วจากโรงงาน โดยทางสื่ออิเล็กทรอนิกส์ (Internet) พ.ศ. 2547
3. ประกาศกระทรวงอุตสาหกรรม เรื่อง ระบบเอกสารกำกับการขนส่งของเสียอันตราย พ.ศ. 2547
4. ประกาศกระทรวงอุตสาหกรรม เรื่อง การกำจัดสิ่งปฏิกูลหรือวัสดุที่ไม่ใช่แล้ว (ฉบับที่ 2) พ.ศ. 2560
5. ระเบียบกรมโรงงานอุตสาหกรรม ว่าด้วยหลักเกณฑ์ วิธีการ และเงื่อนไขการขออนุญาตและการอนุญาตนำสิ่งปฏิกูลหรือวัสดุที่ไม่ใช่แล้วออกนอกบริเวณโรงงานแบบอัตโนมัติผ่านระบบอิเล็กทรอนิกส์ พ.ศ. 2560 และ ฉบับที่ 2 พ.ศ.2561 (26/7/60 – 30/4/61)

แผนและผลการดำเนินงาน

ที่	วิธีการ	เวลาดำเนินการ				ร้อยละของ การ ดำเนินงาน	ผู้รับผิดชอบ	งบประมาณ	หมายเหตุ
		เม.ย.	พ.ค.	มิ.ย.	ก.ค.				
1.	จำแนกประเภทและจัดท่า ภาชนะรองรับขยะและของ เสียอันตราย	■ ■				100	สารินี/ กาญจนา (สิ่งแวดล้อม)	5,000	มีภาชนะรองรับ ขยะ/ของเสีย อันตราย จำนวน 3 จุด
2.	ดำเนินการขออนุญาต/แจ้ง สก.1/แจ้ง สก.2	■ ■				100	สารินี/ กาญจนา (สิ่งแวดล้อม)	-	รายการแจ้งสก.2
3.	รายงานปริมาณขยะทุกครั้ง ที่มีการนำขยะออก ทาง ระบบอินเตอร์เน็ต			■ ■		100	สารินี/ กาญจนา (สิ่งแวดล้อม)	-	ใบ Manifest
4.	อบรมพนักงานให้เข้าใจและ มีความตระหนักถึง ความสำคัญในการคัดแยก ขยะ				■ ■	100	สารินี/ กาญจนา (สิ่งแวดล้อม)	1,000	ดำเนินการ ฝึกอบรมพนักงาน ในวันที่ 18 เมษายน 2558
5.	เจ้าหน้าที่สิ่งแวดล้อมสำรวจ พื้นที่จัดเก็บของเสียเป็น ประจำทุกวันสัปดาห์				■ ■	100	สารินี/ กาญจนา (สิ่งแวดล้อม)	-	ผลการสำรวจ

ที่	วิธีการ	เวลาดำเนินการ				ร้อยละของ การ ดำเนินงาน	ผู้รับผิดชอบ	งบประมาณ	หมายเหตุ
		เม.ย.	พ.ค.	มิ.ย.	ก.ค.				
6.	การรายงานปริมาณของเสีย ประจำปี (สก.3) ภายในวันที่ 1 มีนาคม ของปีถัดไป					100	สารินี/ กาญจนา (สิ่งแวดล้อม)	-	รายการแจ้ง สก.3



ตัวอย่างสำหรับการประยุกต์ใช้แผนการดำเนินงานปรับปรุงและพัฒนา






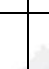
เพื่อแสดงความรับผิดชอบต่อข้อร้องเรียน

ประเด็นปัญหา : น้ำเสียไหลออกนอกพื้นที่โรงงาน

สาเหตุ: น้ำเสียในบ่อพักล้นแนวคันดิน ส่งผลให้คันดินเกิดการพังทลาย

วันที่ร้องเรียน: 15 มกราคม พ.ศ. 2560

ผู้ร้องเรียน: ชุมชนหมู่ 6 บ้านหนองระเวียง

ที่	วิธีการ	เวลาดำเนินการ				ร้อยละของ การ ดำเนินงาน	ผู้รับผิดชอบ	งบประมาณ	หมายเหตุ
		ม.ค.	ก.พ.	มี.ค.	เม.ย.				
1	เข้าพบผู้นำชุมชนเพื่อชี้แจง สาเหตุและร่วมรับฟังแนว ทางการแก้ไขจากชุมชน					100	เจ้าหน้าที่ สิ่งแวดล้อมและ เจ้าหน้าที่ชุมชน สัมพันธ์	ไม่มี	
2	สำรวจพื้นที่และประเมินความ เสียหายของแนวคันดิน					100	วิศวกร	ไม่มี	
3	ออกแบบบ่อพักน้ำแนวคันดิน					100	วิศวกร	ไม่มี	
4	จัดหาผู้รับเหมาเพื่อขุดบ่อพัก น้ำและสร้างแนวคันดิน					100	เจ้าหน้าที่ สิ่งแวดล้อม	1,000	
5	เริ่มดำเนินการขุดบ่อพักน้ำ และสร้างแนวคันดิน					100	ผู้รับเหมา	150,000	
6	เชิญผู้นำชุมชนและประชาชน เข้าเยี่ยมชมโรงงาน					100	เจ้าหน้าที่ สิ่งแวดล้อมและ เจ้าหน้าที่ชุมชน สัมพันธ์	ไม่มี	

ที่	วิธีการ	เวลาดำเนินการ				ร้อยละของ การ ดำเนินงาน	ผู้รับผิดชอบ	งบประมาณ	หมายเหตุ
		ม.ค.	ก.พ.	มี.ค.	เม.ย.				
7	สรุปผลการดำเนินการแก้ไข ข้อร้องเรียน				■ ■	100	เจ้าหน้าที่ สิ่งแวดล้อมและ เจ้าหน้าที่ชุมชน สัมพันธ์	ไม่มี	

■ แผน

■ ผลดำเนินการ

ตัวอย่างสำหรับการประยุกต์ใช้โครงการด้านการตอบสนองต่อผู้มีส่วนได้เสีย

ชื่อบริษัท ...ไท-ทิม จำกัด (มหาชน).....

ชื่อโครงการ	สุขภาพดี ไม่มีพุง		
วัตถุประสงค์	<ol style="list-style-type: none"> 1. เพื่อเพิ่มเติมความรู้ให้กับพนักงานในการปรับเปลี่ยนพฤติกรรม การรับประทานอาหาร 2. เพื่อส่งเสริมสุขภาพที่ดีและสามารถลดขนาดรอบเอว ของพนักงาน 3. เพื่อค้นหาพนักงานตัวอย่าง ในการสร้างแรงจูงใจให้กับเพื่อนพนักงาน 		
เป้าหมาย (Output)	<ol style="list-style-type: none"> 1. มีการจัดกิจกรรมอบรมให้ความรู้เกี่ยวกับสุขภาพ จำนวน 1 ครั้ง 2. ลดรอบเอวของพนักงานที่มีดัชนีมวลกายเกินมาตรฐานเฉลี่ยลง 0.5 นิ้ว ภายในระยะเวลา 3 เดือน อย่างน้อย 100 คน ของพนักงานที่มีดัชนีมวลกายเกินมาตรฐานทั้งหมด 220 คน 3. มีพนักงานต้นแบบในการลดพุง อย่างน้อย 1 คน 		
ระยะเวลา	มีนาคม – มิถุนายน 2559	งบประมาณ	10,000 บาท
คณะทำงาน	คุณอุดม สมบูรณ์มาก คุณมงคล สมรสดี คุณสมใจ สุขดี คุณมลทิพย์ สว่างเนตร คุณอาทิตย์ พากเพียร คุณวราเศรษฐ์ วิบูลย์ คุณรัตน์ หาความดี	ผู้จัดทำโครงการ	 (มลทิพย์ สว่างเนตร) เจ้าหน้าที่ชุมชนสัมพันธ์
		ผู้อนุมัติโครงการ	 นายอุดม สมบูรณ์มาก ผู้จัดการโรงงาน

แผนการดำเนินงาน

ที่	ผู้มีส่วนได้เสีย (ที่เกี่ยวข้อง)	วิธีการ	เดือน				ผู้รับผิดชอบ	งบประมาณ
			มี.ค.	เม.ย.	พ.ค.	มิ.ย.		
1.	บริษัท ผู้บริหาร พนักงาน	แต่งตั้งคณะทำงาน					คุณสมใจ	-
2.	บริษัท พนักงาน	ประชุมคณะทำงาน วางแผน					คุณสมใจ คุณรัตน์	-
3.	บริษัท ผู้บริหาร พนักงาน	เขียนโครงการเสนอเพื่อขออนุมัติ งบประมาณ					คุณสมใจ คุณรัตน์	-
4.	บริษัท พนักงาน	เปิดตัวโครงการ					คุณสมใจ คุณอาทิตย์	1,000 บาท
5.	บริษัท พนักงาน	ประชาสัมพันธ์ให้พนักงาน ตระหนักถึงประโยชน์ของการเข้า ร่วมโครงการ และรับสมัคร พนักงานเข้าร่วมโครงการ					คุณอาทิตย์ คุณวราเศรษฐ์ คุณรัตน์	1,000 บาท
6.	บริษัท พนักงาน โรงพยาบาล	- จัดกิจกรรมให้ความรู้ครั้งที่ 1 - วัตรอบเอา/ ชั่งน้ำหนัก ครั้งที่ 1					คณะทำงาน	2,000 บาท
7.	บริษัท พนักงาน โรงพยาบาล	- จัดกิจกรรมให้ความรู้ ครั้งที่ 2 - วัตรอบเอา/ ชั่งน้ำหนัก ครั้งที่ 2					คณะทำงาน	2,000 บาท
8.	บริษัท พนักงาน โรงพยาบาล	- จัดกิจกรรมให้ความรู้ ครั้งที่ 3 - วัตรอบเอา/ ชั่งน้ำหนัก ครั้งที่ 3					คณะทำงาน	2,000 บาท
9.	บริษัท พนักงาน โรงพยาบาล	- จัดกิจกรรมให้ความรู้ ครั้งที่ 4 - วัตรอบเอา/ ชั่งน้ำหนัก ครั้งที่ 4					คณะกรรมการ	2,000 บาท
10.	บริษัท พนักงาน	ติดตามผลและสรุปผลโครงการ					คุณอุดม คุณมลทิพย์	-
11.	บริษัท ผู้บริหาร พนักงาน	นำเสนอผู้บริหาร					คุณอุดม คุณมลทิพย์	-
12.	บริษัท ผู้บริหาร พนักงาน	ปิดโครงการแจกใบประกาศให้ พนักงานที่สามารถลดน้ำหนักได้					คณะทำงาน	-

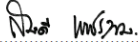
 แผน

 ผลการดำเนินงาน

ตัวอย่างสำหรับการประยุกต์ใช้โครงการด้านการมีส่วนร่วมและการพัฒนาชุมชน

ชื่อบริษัท ...ไท-ทัม จำกัด (มหาชน).....

ดัดแปลงจาก : แผนชุมชนดีเด่นด้านเศรษฐกิจ ประจำปี พ.ศ. 2558 โดย บริษัท ไทยน้ำมันสำเร็จรูป จำกัด

ชื่อโครงการ	เปลือกมันไท-ทัม นำเห็ดฟางสู่ชุมชน		
วัตถุประสงค์	<ol style="list-style-type: none"> 1. เพื่อให้ความรู้เรื่องการเพาะเห็ดฟาง 2. เพื่อนำเปลือกมันสำปะหลังจากโรงงานมาใช้ประโยชน์เป็นหัวเชื้อเพาะเห็ดฟาง 3. เพื่อให้ชุมชนมีโรงเรียนเพาะเห็ดฟาง สำหรับเป็นอาชีพเสริม 		
เป้าหมาย (Output)	<ol style="list-style-type: none"> 1. จัดอบรมให้ความรู้เรื่องการเพาะเห็ดฟางและศึกษาดูงาน อย่างน้อย 1 ครั้ง 2. สนับสนุนเปลือกมันสำปะหลัง สำหรับเป็นหัวเชื้อเพาะเห็ดฟาง ไม่น้อยกว่า 20 ตัน 3. สร้างโรงเรียนเพาะเห็ดฟางในชุมชน ไม่น้อยกว่า 10 โรงเรียน 		
ระยะเวลา	ตุลาคม 62 – มกราคม 63	งบประมาณ	55,000 บาท
คณะทำงาน	<u>คณะทำงานบริษัท</u> คุณอุดม สมบูรณ์มาก คุณมลทิพย์ สว่างเนตร คุณอาทิตย์ พากเพียร คุณวรเศรษฐ์ วิบูลย์เลิศธรรม คุณอรุณ แสงเช้า <u>คณะทำงานชุมชน</u> คุณยิ่งยง งามสม คุณชอบ ชื่นชม คุณนารี นากล่า คุณอนันต์ พาชื่นชม คุณณิภา แป้นทองคำ	ผู้จัดทำโครงการ	 (มลทิพย์ สว่างเนตร) เจ้าหน้าที่ชุมชนสัมพันธ์

ที่	ผู้มีส่วนได้เสีย (ที่เกี่ยวข้อง)	วิธีการ	เดือน				ผู้รับผิดชอบ	งบประมาณ
			ต.ค.	พ.ย.	ธ.ค.	ม.ค.		
1.	บริษัท ผู้บริหาร พนักงาน ชุมชน	แต่งตั้งคณะกรรมการและประชุม คณะกรรมการ					คุณมลทิพย์ คุณณิภา คุณชอบ	-
2	บริษัท ผู้บริหาร พนักงาน	ประชุมกำหนดแนวทางการ ดำเนินงานโครงการ					คุณมลทิพย์ คุณณิภา คุณชอบ	-
3.	บริษัท พนักงาน	ขออนุมัติงบประมาณจาก ผู้บริหาร					คุณมลทิพย์ คุณณิภา คุณชอบ	
4.	บริษัท พนักงาน ชุมชน	สำรวจและกำหนดพื้นที่จัดสร้าง โรงเรียน รูปแบบ และวัสดุ อุปกรณ์ต่างๆ					คุณมลทิพย์ คุณณิภา	2,000
5.	บริษัท พนักงาน ชุมชน	พาชุมชนศึกษาดูงานการเพาะ เห็ดที่ศูนย์การเรียนรู้เพาะเห็ด ฟาง บ้านนาสมบูรณ์					คุณมลทิพย์ คุณสุภาพร คุณวิภาติ	10,000
6.	บริษัท พนักงาน ชุมชน	วิทยากรจากศูนย์การเรียนรู้ เพาะเห็ดฟาง บ้านนาสมบูรณ์ ให้ความรู้ และร่วมกับสร้าง โรงเรียน					คุณมลทิพย์ คุณณิภา	30,000
7.	บริษัท พนักงาน ชุมชน	ติดตามผลการดำเนินงานและ รวบรวมข้อมูล การใช้วัตถุดิบ และผลผลิตที่ได้					คุณมลทิพย์ สว่างเนตร	-
8.	บริษัท พนักงาน ชุมชน	วางแผนการตลาด -ติดต่อช่องทางกระจาย -ออกแบบบรรจุภัณฑ์					คุณมลทิพย์ คุณณิภา ครูจิตอาสา	7,000
9.	บริษัท พนักงาน ชุมชน	ให้ความรู้กับชุมชนเรื่องการ จัดทำบัญชีต้นทุนรายได้					คุณมลทิพย์ คุณณิภา คุณอุดม	-
10.	บริษัท พนักงาน ชุมชน	ติดตามและประเมินผลโครงการ					คุณมลทิพย์ คุณณิภา คุณอุดม	-

ที่	ผู้มีส่วนได้เสีย (ที่เกี่ยวข้อง)	วิธีการ	เดือน				ผู้รับผิดชอบ	งบประมาณ
			ต.ค.	พ.ย.	ธ.ค.	ม.ค.		
11.	บริษัท ผู้บริหาร พนักงาน ชุมชน	สรุปผลและนำเสนอผลการ ดำเนินโครงการต่อผู้บริหารและ ชุมชน เพื่อวางแผนการพัฒนา ในอนาคต				■	คุณอุดม สมบูรณ์มาก คุณมลทิพย์ สว่างเนตร	1,000

■ แผน

■ ผลดำเนินการ

6.8 การติดตามผล และการทบทวน

การติดตามผล

ผู้ประกอบการอุตสาหกรรม ควรกำหนด**แนวทางการติดตามผลการดำเนินงาน**ตามแผนงาน/โครงการ เพื่อพิจารณาผลการปฏิบัติตามวัตถุประสงค์ เป้าหมาย ระยะเวลา และวิธีการที่กำหนดไว้ รวมถึง**การสรุปผลการดำเนินงาน** ซึ่งอาจมีการเปรียบเทียบผลการดำเนินงานก่อน และหลังการปฏิบัติ เพื่อให้เห็นชัดเจน

การทบทวน

ผู้ประกอบการอุตสาหกรรม ควรกำหนด**แนวทางการทบทวนความก้าวหน้าและผลการดำเนินงานตามแผนงานต่างๆ** ด้านความรับผิดชอบต่อสังคมตามระยะเวลาที่กำหนดโดยรวมถึงการดำเนินงานตามหัวข้อหลักและประเด็นความรับผิดชอบต่อสังคม (หัวข้อหลัก 5.1-5.7)

จากผลการทบทวน ควร**ชี้แจงวิธีการปฏิบัติ**ที่จะช่วยแก้ไขความไม่มีประสิทธิผล และนำไปสู่การปรับปรุงผลการดำเนินงานเกี่ยวกับความรับผิดชอบต่อสังคมให้ดีขึ้น

สาระสำคัญตามเกณฑ์การปฏิบัติ

การติดตามผลการดำเนินงานตามแผนการดำเนินงานเพื่อพิจารณาผลการปฏิบัติตามวัตถุประสงค์ เป้าหมาย ตามขั้นตอนการดำเนินงานของแต่ละแผนงาน พร้อมทั้งให้แนวทางในการสรุปผลการดำเนินงานที่เกิดขึ้น ผลลัพธ์คือ มีความคืบหน้าของผลการดำเนินงานตามแผนที่กำหนด โดยผู้ประกอบการอุตสาหกรรม จะต้องสรุปผลการปฏิบัติตามแผนงาน ซึ่งอาจครอบคลุมถึงประเด็นการติดตามผลตามแผนการต่างๆ ดังต่อไปนี้

- (1) แผนงาน/โครงการปรับปรุงและพัฒนาให้สอดคล้องกับ*เกณฑ์มาตรฐาน*ความรับผิดชอบต่อสังคมของผู้ประกอบการ (CSR-DIW)
- (2) แผนงาน/โครงการปรับปรุงและพัฒนาให้สอดคล้องกับ*กฎหมาย*และข้อกำหนดต่างๆ
- (3) แผนงาน/โครงการแก้ไขและปรับปรุง*ข้อร้องเรียน*
- (4) แผนงาน/โครงการด้านการมีส่วนร่วมกับ*สังคม และชุมชน*
- (5) แผนงาน/โครงการด้านการตอบสนองต่อ*ผู้มีส่วนได้เสีย*

โดยการติดตาม*การดำเนินงานตามหัวข้อหลักและประเด็นตามมาตรฐานฉบับนี้* สามารถนำผลการทบทวนสถานะเริ่มต้น (ข้อ 6.2) เป็นหลักฐานแสดงถึงการปฏิบัติได้

สำหรับโครงการสนับสนุนให้ผู้ประกอบการอุตสาหกรรมมีความรับผิดชอบต่อสังคมนั้น กำหนดให้ผู้ประกอบการอุตสาหกรรมที่เข้าร่วมโครงการ ต้องมีผลการปฏิบัติในระหว่างระยะเวลาโครงการ และต้องแสดงผลเปรียบเทียบก่อน ระหว่าง หลังการปฏิบัติ พร้อมทั้งมีผลการติดตามที่ชัดเจน ผลลัพธ์คือมีการปฏิบัติ (Implement) ตามแผนการดำเนินงานที่ได้จัดทำขึ้น และมีการแสดงผลการปฏิบัติให้เห็นเด่นชัด ในกรณีที่แผนงานมีระยะเวลาดำเนินงานที่มากกว่าระยะเวลาโครงการให้แสดงผลการปฏิบัติที่เกิดขึ้นภายในระยะเวลาของโครงการฯ

ตัวอย่างสำหรับการประยุกต์ใช้

ตัวอย่าง การสรุปผลการดำเนินงานตามแผนงาน

ขั้นตอนที่ 1 - 3: การแต่งตั้งคณะทำงาน, การประชุมคณะทำงาน และเขียนโครงการเพื่อขออนุมัติงบประมาณ



ขั้นตอนที่ 5: ประชาสัมพันธ์ให้พนักงานตระหนักถึงประโยชน์ของการเข้าร่วมโครงการ และรับสมัครพนักงานเข้าร่วมโครงการ



ขั้นตอนที่ 4: เปิดตัวโครงการ สุขภาพดี ไม่มีพุง



ขั้นตอนที่ 6: จัดกิจกรรมให้ความรู้ครั้งที่ 1 โดยทำหนังสือขออนุเคราะห์วิทยากรจากโรงพยาบาลส่งเสริมสุขภาพตำบลหนองระเวียง โดยการอบรมให้ความรู้พนักงานเกี่ยวกับเรื่อง โภชนาการทางอาหาร เมื่อวันที่ 19 เมษายน พ.ศ. 2559 และมีการวัดรอบเอว/ ชั่งน้ำหนัก พนักงานที่เข้าร่วมโครงการจำนวน 300 คน

ผล: มีพนักงานเข้าร่วมกิจกรรมอบรมให้ความรู้ จำนวน 300 คน และหลังจากมีการวัดรอบเอวครั้งที่ 1 พบว่า มีพนักงานที่มีดัชนีมวลกายเกินมาตรฐาน จำนวน 220 คน



ตัวอย่าง วาระสำหรับการประชุมทบทวนความก้าวหน้าและผลการดำเนินงานด้านความรับผิดชอบต่อสังคมขององค์กร

วาระการประชุม

ทบทวนความก้าวหน้าและผลการดำเนินงานด้านความรับผิดชอบต่อสังคมขององค์กร ครั้งที่ 1/2559
วันจันทร์ที่ 21 มีนาคม พ.ศ. 2559 เวลา 09:30-12:00 น. ห้อง 501 ชั้น 5 บริษัท ไทย-ทัม จำกัด (มหาชน)

ระเบียบวาระที่ 1 เรื่องที่ประธานแจ้งที่ประชุมทราบและรับรองรายงานการประชุมที่ผ่านมา
-ไม่มี-

ระเบียบวาระที่ 2 การติดตามผลการดำเนินการจากการประชุมครั้งที่ผ่านมา
-ไม่มี-

ระเบียบวาระที่ 3 เรื่องการดำเนินงานตามแผนความรับผิดชอบต่อสังคม

- 3.1 แผนและผลการดำเนินงานปรับปรุงและพัฒนาให้สอดคล้องกับเกณฑ์มาตรฐานความรับผิดชอบต่อสังคมของผู้ประกอบการ (CSR-DIW) ตามเกณฑ์ขั้นต่ำ
- 3.2 แผนและผลการดำเนินงานปรับปรุงและพัฒนาให้สอดคล้องกับกฎหมายและข้อกำหนดต่างๆ
- 3.3 แผนและผลการดำเนินงานปรับปรุงและพัฒนาเพื่อแสดงความรับผิดชอบต่อ ข้อร้องเรียนของผู้มีส่วนได้เสีย
- 3.4 แผนและผลการดำเนินงานกับผู้มีส่วนได้เสีย
- 3.5 แผนการดำเนินงานด้านการมีส่วนร่วมกับสังคม และชุมชน

ระเบียบวาระที่ 4 เรื่องเพื่อพิจารณา

- 4.1 วิเคราะห์ จุดแข็ง จุดอ่อน โอกาส และอุปสรรคในการดำเนินงานด้านความรับผิดชอบต่อสังคมขององค์กร ในโครงการ CSR-DIW
- 4.2 ผลการทบทวนสถานะเริ่มต้นตาม 7 หัวข้อหลัก และประเด็นความรับผิดชอบต่อสังคม
- 4.3 ผลการดำเนินงานตาม 9 เกณฑ์ปฏิบัติ

ระเบียบวาระที่ 5 เรื่องอื่น ๆ

- 5.1 กำหนดการประชุมครั้งต่อไป

6.9 รายงานความรับผิดชอบต่อสังคม

ผู้ประกอบการอุตสาหกรรม ควรกำหนดแนวทางในการจัดทำรายงานความรับผิดชอบต่อสังคม เพื่อแสดงถึง

- การปฏิบัติตามกฎหมาย และข้อกำหนดอื่น ๆ ที่เกี่ยวข้องกับความรับผิดชอบต่อสังคม
- การดำเนินการต่อข้อร้องเรียนด้านชุมชน และสิ่งแวดล้อม
- การดำเนินงานที่สอดคล้องกับเกณฑ์มาตรฐานความรับผิดชอบต่อสังคมของผู้ประกอบการอุตสาหกรรมต่อสังคม

โดยรายงานความรับผิดชอบต่อสังคมที่ได้จัดทำขึ้น ควรพิจารณาสื่อสารและเผยแพร่ต่อผู้มีส่วนได้เสีย และสาธารณะตามความเหมาะสม

สาระสำคัญตามเกณฑ์การปฏิบัติ

เพื่อแสดงผลลัพธ์การดำเนินงานความรับผิดชอบต่อสังคม รายงานความรับผิดชอบต่อสังคม ควรประกอบด้วย

- ข้อมูลสถานประกอบการ (Company Profile) ประกอบด้วยอย่างน้อย ข้อมูลของสถานประกอบการ ขนาดองค์กร ผังโครงสร้างธุรกิจ ผังโครงสร้างองค์กร แผนที่ตั้งโรงงาน ซึ่งแสดงแผนผังโดยรอบโรงงานอุตสาหกรรม ผังโรงงาน (Plant Lay Out)
- ระยะเวลาการรายงานครอบคลุมช่วงเวลา
- นโยบายความรับผิดชอบต่อสังคม โครงสร้างและคณะทำงานด้านความรับผิดชอบต่อสังคม รวมถึงกิจกรรมการเสริมสร้างความรู้และการฝึกอบรม
- ผลงานด้านความรับผิดชอบต่อสังคมขององค์กร (ย้อนหลัง 2 ปี)
- ผลการทบทวนสถานะเริ่มต้น
 - ผลการทบทวนสถานะเริ่มต้น
 - แผนและผลการดำเนินงานปรับปรุงและพัฒนาให้สอดคล้องกับเกณฑ์มาตรฐานความรับผิดชอบต่อสังคมของผู้ประกอบการ (CSR-DIW) ตามเกณฑ์ขั้นต่ำ
 - ผลการดำเนินงานด้านความรับผิดชอบต่อสังคมตามมาตรฐาน CSR-DIW

- ผลการประเมินความสอดคล้องกับกฎหมายและข้อกำหนดอื่นๆ
 - ผลการประเมินความสอดคล้องกับกฎหมายและข้อกำหนดอื่นๆ
 - แผนและผลการดำเนินงานปรับปรุงและพัฒนาให้สอดคล้องกับกฎหมายและข้อกำหนดต่างๆ
 - ผลการปฏิบัติตามสิ่งแวดล้อมตามที่กฎหมายกำหนด
- การพิจารณาข้อร้องเรียน
 - วิธีการพิจารณาข้อร้องเรียน
 - แผนและผลการดำเนินงานปรับปรุงและพัฒนาเพื่อแสดงความรับผิดชอบต่อข้อร้องเรียนของผู้มีส่วนได้เสียต่างๆ
- การดำเนินงานร่วมกับผู้มีส่วนได้เสีย
 - การวิเคราะห์ผู้มีส่วนได้เสีย
 - แผนการสื่อสารกับผู้มีส่วนได้เสีย
 - แผนการดำเนินงานด้านการตอบสนองต่อผู้มีส่วนได้เสียที่สำคัญที่สุด
- ข้อมูลของชุมชน และแผนการดำเนินงานแผนการดำเนินงานด้านการมีส่วนร่วมกับสังคมและชุมชน
- การดำเนินงานตามการรายงานด้านการพัฒนาอย่างยั่งยืน พร้อมทั้งแนบเอกสารหลักฐานอ้างอิงไว้ในภาคผนวก
- ผลการติดตามผล และทบทวน

ตัวอย่างสำหรับการประยุกต์ใช้

รายงานผลการดำเนินงาน
CSR-DIW Report

โครงการส่งเสริมอุตสาหกรรมให้มีความรับผิดชอบต่อสังคมและอยู่ร่วมกับชุมชนได้อย่างยั่งยืน
CSR-DIW 2559



บริษัท ไทย - ทัม จำกัด (มหาชน)


สารบัญ

1. ข้อมูลสถานประกอบการ (Company Profile)	หน้า
1.1 ข้อมูลทั่วไปของสถานประกอบการ	1-1
1.2 ชื่อผู้ประกอบการหลักสำหรับมอบรางวัลเพิ่มเติมเกี่ยวกับรายงาน	1-3
1.3 ความเป็นเจ้าของ / สถานภาพทางกฎหมาย และมีโรงงานธุรกิจ	1-4
1.4 ผู้บริหารองค์กร	1-6
1.5 แผนผังโรงงาน (Plant Lay Out) แผนผังการผลิต ผลิตภัณฑ์และบริการ (Process Flow Chart) พร้อมทั้งรายละเอียดในการให้บริการ	1-6
1.6 ระบบการจัดการที่ดำเนินการ และรางวัลต่างๆ ที่ได้รับ	1-10
1.7 ขอบเขตของรายงาน	1-11
1.8 ระยะเวลาการรายงานครอบคลุมช่วงเวลา	1-11
2. นโยบายความรับผิดชอบต่อสังคม	2-1
3. โครงสร้างและคณะทำงานด้านความรับผิดชอบต่อสังคม	3-1
4. กิจกรรมการเสริมสร้างความรู้และการฝึกอบรม	4-1
5. ผลการทบทวนสถานะเริ่มต้น	5-1
5.1 ผลการทบทวนสถานะเริ่มต้น	5-1
5.2 การดำเนินการทบทวนสถานะเริ่มต้นตาม 7 ข้อชี้หลัก	5-2
5.3 แผนและผลการดำเนินงานปรับปรุงและพัฒนาให้สอดคล้องกับเกณฑ์	5-2

บริษัท ไทย - ทัม จำกัด (มหาชน) |

รายงานผลการดำเนินงาน
CSR-DIW Continuous Report

โครงการส่งเสริมโรงงานอุตสาหกรรมให้มีความรับผิดชอบต่อสังคมและอยู่ร่วมกับชุมชนได้อย่างยั่งยืน
CSR-DIW ประจำปี พ.ศ. 2559



DOUBLE PLUS

บริษัท ดับเบิล พลัส จำกัด (มหาชน)
DOUBLE PLUS PUBLIC COMPANY LIMITED

สารบัญ

เกี่ยวกับรายงานฉบับนี้	3
สารจากกรรมการผู้จัดการใหญ่	4
ผู้ถือองค์กร	5
ตลาดพื้นที่ในการให้บริการ	5
แผนผังการผลิต ผลิตภัณฑ์และบริการ (Process Flow Chart)	6
นโยบายด้านความรับผิดชอบต่อสังคม	7
โครงสร้างการดำเนินงาน CSR ของบริษัท	8
ผลงานด้านความรับผิดชอบต่อสังคม	9
การบริหารเชิง จุฬาลงกรณ์ โลกาศ และอุปสรรคในการดำเนินงาน ด้านความรับผิดชอบต่อสังคม	
ขององค์กรในโครงการ CSR-DIW (SWOT Analysis)	9
การดำเนินงานด้านความรับผิดชอบต่อสังคมตามมาตรฐาน CSR-DIW / ISO 26000	10
ผลการดำเนินงานตามตัวชี้วัด GRI-G4	27
การดำเนินงานร่วมกับผู้มีส่วนได้เสีย	34
การชี้แจงผู้มีส่วนได้เสีย	34
การจัดลำดับความสำคัญของผู้มีส่วนได้เสีย	35
แผนและผลการดำเนินงานกับผู้มีส่วนได้เสีย	36
สรุปประเด็นของแผนงานผู้มีส่วนได้เสีย	50
การดำเนินงานร่วมกับชุมชน ปี พ.ศ. 2559	51
ข้อมูลชุมชน	51
ผลการทบทวนร่วมกับชุมชน	52
แผนและผลการดำเนินงานที่มีส่วนต่อผลการพัฒนาชุมชน	54
สรุปประเด็นของแผนงานชุมชน	66
รางวัลแห่งความภาคภูมิใจ	66
ภาคผนวก	
▪ ผลการปฏิบัติงานที่เกี่ยวข้องกับงานด้าน	
▪ การพิจารณาข้อร้องเรียน	
▪ สรุปผลการดำเนินงานตามตัวชี้วัด GRI-G4	

บริษัท ดับเบิล พลัส จำกัด (มหาชน)
CSR-DIW ประจำปี พ.ศ. 2559 |



กองพัฒนาอุตสาหกรรมเชิงนิเวศ กรมโรงงานอุตสาหกรรม

75/6 ถนนพระรามที่ 6 เขตราชเทวี กรุงเทพฯ 10400

โทรศัพท์ 0 2202 4143 โทรสาร 0 2354 3114

Email: csr-diw@diw.mail.go.th, public@diw.mail.go.th

www.industry.go.th / www.diw.go.th /

ecocenter.diw.go.th/csr